



**ENAC**  
Autorità per l'Aviazione Civile  
**Rapporto e Bilancio Sociale**





**ENAC**  
Autorità per l'Aviazione Civile  
**Rapporto e Bilancio Sociale**

**Coordinamento editoriale**

Maria Pastore

Ufficio Comunicazione Istituzionale

*con la collaborazione di*

Patrizia Masciotta

Ufficio Gestione Qualità

Francesca Miceli e Andrea Pirola

Ufficio Comunicazione Istituzionale

Finito di stampare nel mese di giugno 2012 da EuroLit Srl - Roma



**PRESIDENZA E DIREZIONE GENERALE**

Viale Castro Pretorio, 118 - 00185 Roma

Tel. 06 44596-1 - Fax 06 44596493

[www.enac.gov.it](http://www.enac.gov.it)

**Presidente**

Vito Riggio

**Consiglio di Amministrazione**

Andrea Corte

Lucio d'Alessandro

Roberto Serrentino

**Collegio dei Revisori dei Conti**

Gianfranco Tanzi (Presidente)

Andrea Bertoncini

Dino Poli

**Direttore Generale**

Alessio Quaranta

I trend di crescita del numero di passeggeri nel trasporto aereo, caratteristica positiva dell'ultimo biennio, è stato confermato anche nel 2011 con un +6,5% rispetto all'anno precedente nonostante il calo, a livello europeo, del traffico di rotta, in un contesto di grave crisi e difficoltà economica come quello attuale.

L'ENAC, a garanzia della safety e della security, ha impegnato nell'ultimo decennio le proprie risorse per rispondere con professionalità e tempestività alle sempre crescenti esigenze di una realtà complessa e delicata quale l'aviazione civile, contribuendo a far sì che la posizione italiana rappresenti una eccellenza tra le realtà europee e mondiali in termini di standard di sicurezza. Negli ultimi anni, infatti, il numero degli incidenti con vittime si è ridotto fino ad azzerarsi nel 2010 e registrando nel 2011 un solo incidente, che ha riguardato un elicottero e ha provocato una vittima.

Elevato l'impegno dell'ENAC anche nel settore della navigazione aerea a supporto della crescita e dello sviluppo della rete aeroportuale con la realizzazione, in particolare, del Piano Nazionale delle Prestazioni dello Spazio Aereo che ha ricevuto l'apprezzamento della Commissione europea.

Nel Rapporto 2011 è dedicato ampio spazio alla proposta di Piano Nazionale degli Aeroporti che costituisce il quadro di riferimento per lo sviluppo di ciascun aeroporto e per l'applicazione del corpo normativo di settore degli ultimi mesi, evidenziando le opportunità per il Paese di raccogliere la sfida dello sviluppo e analizzando le criticità esistenti, le necessità emergenti, le soluzioni possibili, l'architettura della rete e il ruolo dei singoli scali.

Attraverso molteplici iniziative, l'Ente è impegnato da diversi anni nello sviluppo di una nuova coscienza ambientale stimolando l'utilizzo delle più avanzate tecnologie per raggiungere nel nostro Paese il traguardo dell'ecosostenibilità per gli aeroporti e più in generale per l'intero comparto.

L'anno trascorso ha visto una sinergica ed efficace interazione con gli operatori di settore e i vari stakeholder per rendere il sistema del trasporto aereo conforme alle aspettative dei passeggeri e degli "addetti ai lavori", a riprova della capacità di governo dell'Ente, confermata, tra l'altro, nel recente passato con il contributo alla soluzione dell'annosa vicenda Alitalia.

Nel 2011 l'ENAC ha concluso le istruttorie e approvato i contratti di programma con gli aeroporti di Catania e Cagliari; con decreto interministeriale è stato invece approvato il contratto di programma con l'aeroporto di Bologna portando così a cinque il numero di contratti di programma a oggi in vigore.

Sono invece ancora al vaglio dei Ministeri competenti, a seguito della conclusione delle rispettive istruttorie da parte dell'ENAC, i contratti di programma in deroga con gli aeroporti romani di Fiumicino e Ciampino e con l'aeroporto di Venezia; per gli aeroporti milanesi di Malpensa e Linate si è in attesa della relativa pubblicazione in Gazzetta Ufficiale.

Desidero sottolineare che l'ENAC ha finora conseguito i suoi risultati nonostante la sempre più critica situa-

zione legata alla carenza del personale demandato ai controlli di vigilanza quali ispettori di volo, del traffico aereo e professionisti in generale. Ciò a causa delle normative legate al blocco delle assunzioni nella Pubblica Amministrazione. Sulla carenza di personale specialistico all'interno dell'Ente hanno sollevato rilievi significativi anche gli Organismi internazionali preposti alle verifiche, Commissione europea, EASA e ICAO: non è peraltro esclusa l'apertura di una procedura di infrazione da parte della Commissione stessa nei confronti dell'Italia.

Il ritardo, poi, nell'adozione del Piano Nazionale degli Aeroporti, sulla base della proposta redatta dall'ENAC, sta incidendo negativamente su tutto il sistema aeroportuale nazionale.

Appare inoltre doveroso segnalare come l'intero iter di approvazione dei contratti di programma risulti eccessivamente lungo e fortemente penalizzante sia per i gestori che per la Pubblica Amministrazione in termini di economicità e di efficienza.

Auspico che la costituenda Autorità dei Trasporti, cui l'ENAC fornirà la piena disponibilità e collaborazione, riduca o addirittura elimini del tutto le inefficienze registrate dal sistema regolatorio vigente, assicurando agli operatori del settore la certezza dei tempi di approvazione e di entrata in vigore dei nuovi livelli tariffari. Al contempo, sarà necessario un potenziamento delle funzioni di vigilanza dell'ENAC e una maggiore autonomia ed elasticità nella propria gestione, soprattutto in termini di acquisizione di risorse umane.

Le recenti previsioni introdotte poi dalla legge di stabilità 2011 hanno comportato l'aumento della tariffa di terminale dei servizi della navigazione aerea, aggravando ulteriormente la situazione di crisi economica che i vettori aerei stanno subendo con ripercussioni su tutto il comparto.

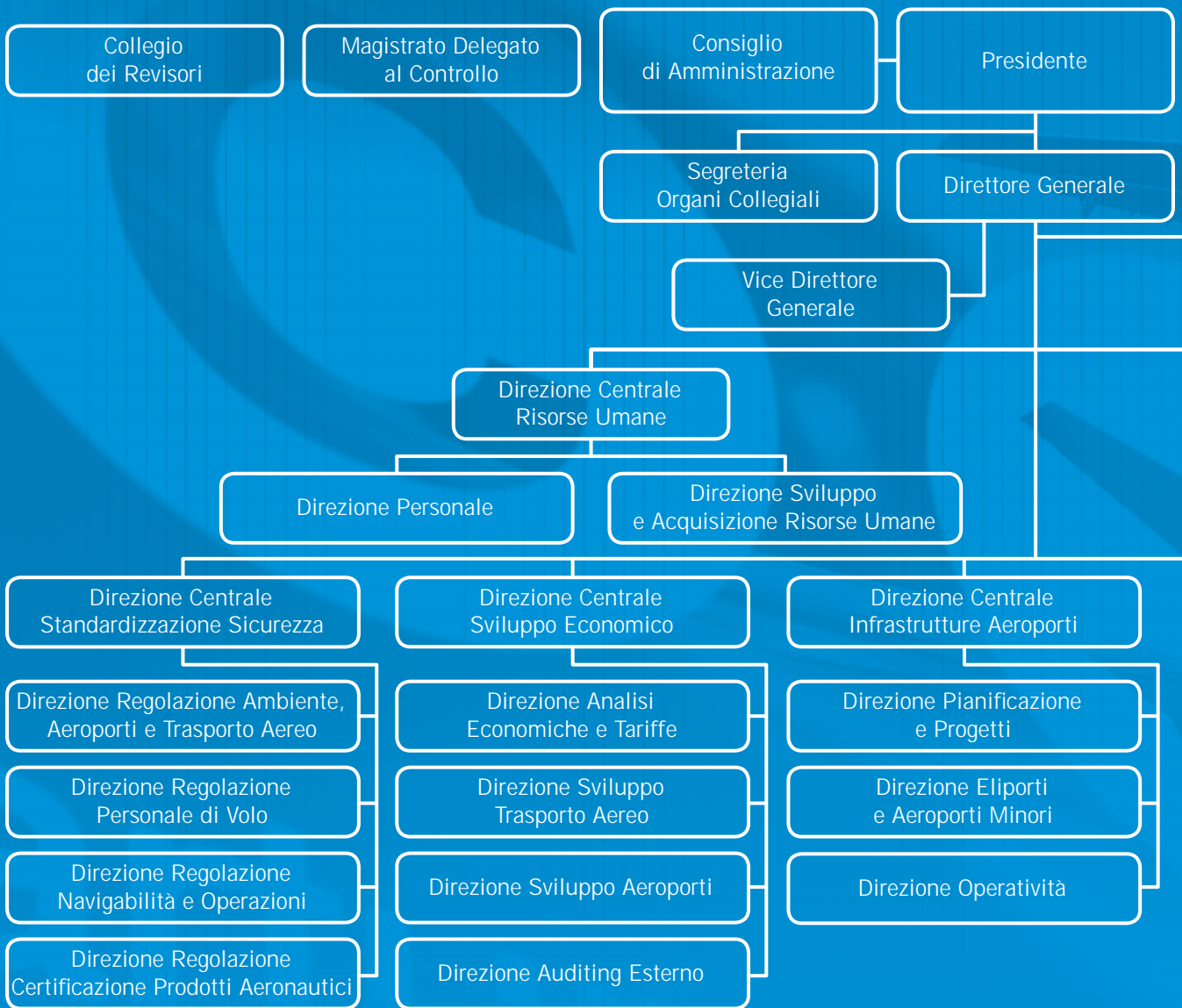
Vorrei ricordare, infine, che in conseguenza dei recenti provvedimenti normativi di contenimento della spesa pubblica, l'ENAC, tra le molteplici iniziative intraprese, ha avviato uno studio di fattibilità volto a ridurre i costi di locazione dei propri immobili, attraverso una razionalizzazione degli spazi di proprietà, riqualificando il patrimonio stesso, nonché a individuare interventi per l'efficientamento energetico. Proprio nello scorso mese di maggio è avvenuta la sottoscrizione di un protocollo d'intesa con il Ministero dell'Ambiente in forza del quale i progetti redatti sono stati validati.

Questo a testimonianza concreta del continuo impegno dell'ENAC nella ricerca di percorsi innovativi per il proprio sviluppo e miglioramento continuo, tali da rappresentare un esempio e uno stimolo per le altre Amministrazioni Pubbliche.

Vito Riggio

Presidente dell'Ente Nazionale per l'Aviazione Civile

## Organigramma ENAC

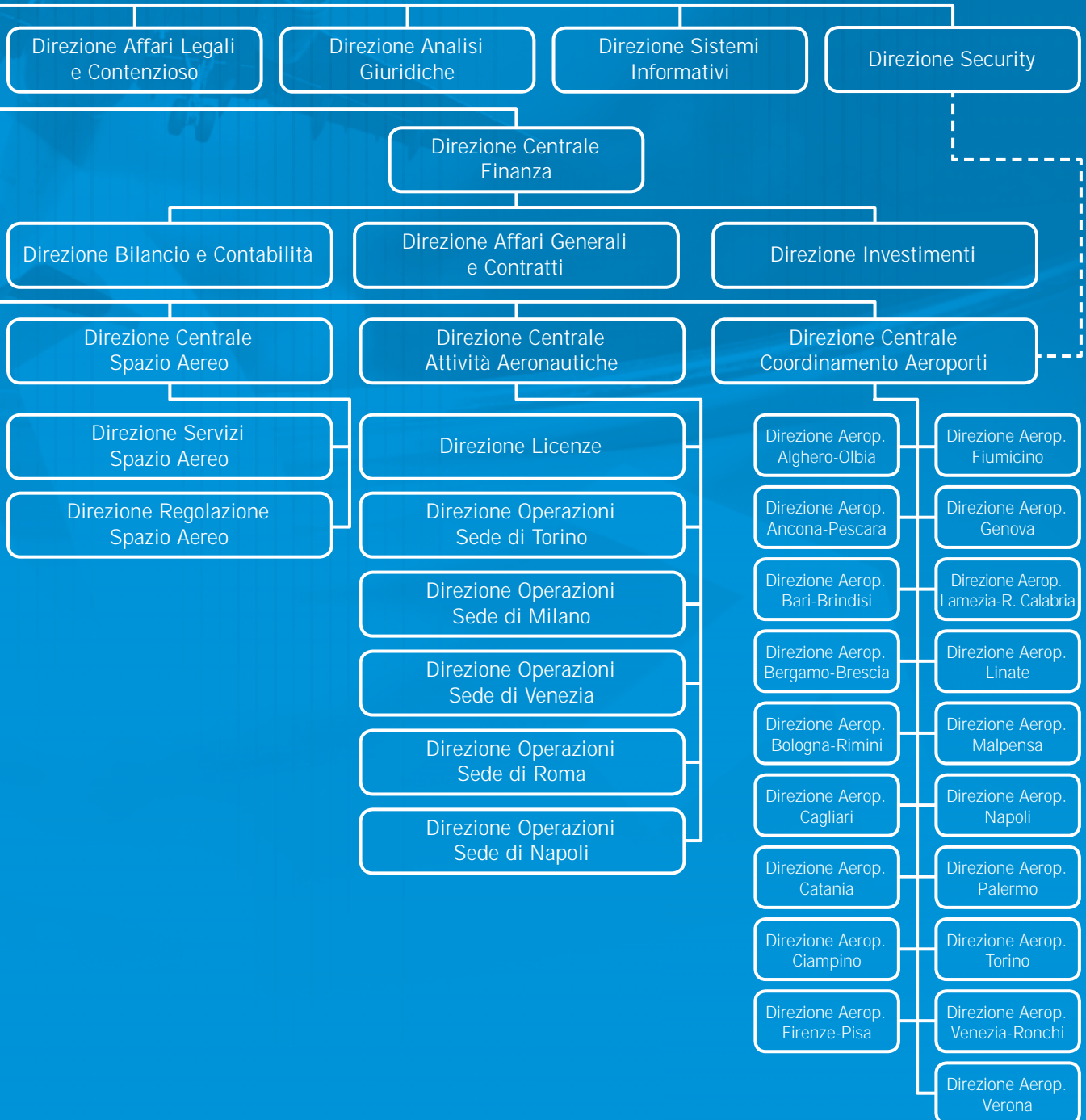




Organismo Indipendente di Valutazione

Comitato Tecnico Economico Giuridico

Comitato Utenti



## Dati di traffico 2011

### Traffico commerciale complessivo internazionale e nazionale 2011. Servizi di linea e non di linea (arrivi + partenze)

AEROPORTO	Movimenti		Passeggeri		Transiti		Cargo	
	Numero	Variazione 2010/2011 %	Numero	Variazione 2010/2011 %	Numero	Variazione 2010/2011 %	Tonn.	Variazione 2010/2011 %
1 ALBENGA	1.255	10,4	2.294	4,2	-	-	-	-
2 ALGHERO	13.727	-0,2	1.511.723	9,1	2.059	-11,6	1.579	9,7
3 ANCONA	11.790	-7,3	603.450	18,0	4.746	-28,3	6.996	11,5
4 AOSTA	64	-	793	-	-	-	-	-
5 BARI	33.969	2,4	3.708.441	10,0	11.846	-34,7	2.134	-10,7
6 BERGAMO	69.435	3,4	8.338.656	8,8	6.200	-52,8	112.250	5,8
7 BIELLA	26	-	65	-	-	-	-	-
8 BOLOGNA	64.096	-0,2	5.815.971	7,1	61.511	-13,2	32.563	15,7
9 BOLZANO	2.440	-1,3	54.353	0,8	107	-	-	-
10 BRESCIA	4.173	-33,3	27.704	-82,6	665	-24,6	15.684	-25,2
11 BRINDISI	16.823	21,0	2.050.654	28,2	5.461	-12,6	76	-36,9
12 CAGLIARI	33.961	-1,6	3.685.564	7,5	12.040	-17,2	3.111	-13,8
13 CATANIA	60.001	4,8	6.774.782	7,5	18.363	-3,7	8.965	-3,5
14 CROTONE	2.539	2,7	123.811	17,9	-	-	4	-
15 CUNEO	1.924	-30,2	221.022	25,9	1.332	-10,7	-	-100,0
16 ELBA	718	61,3	11.760	29,1	-	-	-	-
17 FIRENZE	27.682	14,2	1.878.865	8,9	38	-72,9	172	-7,8
18 FOGGIA	3.566	-19,7	61.451	-12,3	3	-	10	90,0
19 FORLÌ	3.371	-50,8	344.314	-46,2	1.435	136,4	516	-55,0
20 GENOVA	17.594	5,0	1.393.871	9,6	3.157	-46,5	450	-50,1
21 GROSSETO	1.082	-1,1	4.258	-49,1	-	-	-	-
22 LAMEZIA TERME	18.686	11,2	2.281.929	19,7	6.151	-8,0	1.771	-8,0
23 LAMPEDUSA	3.880	36,8	185.503	-3,5	-	-100,0	31	-7,9
24 MILANO LINATE	94.547	2,9	9.061.749	9,2	2.078	104,9	19.592	2,8
25 MILANO MALPENSA	186.780	-1,5	19.087.098	2,0	204.329	-12,5	450.448	4,1
26 NAPOLI	55.028	-1,6	5.725.033	3,4	28.198	-21,1	3.064	-1,8
27 OLBIA	22.284	-6,1	1.816.950	14,1	25.346	-11,9	202	-8,2
28 PALERMO	47.941	2,9	4.944.311	13,9	23.752	16,9	1.972	-30,2
29 PANTELLERIA	4.077	0,9	134.556	-3,8	-	-100,0	61	1,2
30 PARMA	4.663	-4,8	268.618	12,4	-	-	3	-
31 PERUGIA	2.412	-8,1	173.285	55,9	477	25,9	1	-96,8
32 PESCARA	5.084	-10,4	545.664	19,6	805	94,0	1.213	-41,8
33 PISA	41.587	14,4	4.517.166	11,6	9.557	-32,5	6.787	10,6
34 REGGIO CALABRIA	5.697	-1,3	519.585	9,5	19.427	-52,3	121	-34,6
35 RIMINI	9.827	19,6	916.239	69,1	2.662	-71,3	768	90,2
36 ROMA CIAMPINO	50.557	5,9	4.776.919	4,7	59	-51,2	18.843	4,7
37 ROMA FIUMICINO	328.482	-0,2	37.406.099	4,0	287.331	-24,9	151.833	-7,7
38 SALERNO	2.644	152,0	24.631	377,1	-	-	-	-
39 SIENA	597	16,1	2.070	37,7	45	104,5	-	-
40 TARANTO	208	-8,8	665	80,2	-	-	1.832	1,0
41 TORINO	43.649	-0,3	3.700.108	4,5	3.877	-66,1	922	-22,4
42 TRAPANI	13.159	-9,6	1.469.482	-12,6	944	174,4	13	32,6
43 TREVISO	8.681	-52,0	1.067.882	-50,2	123	-93,3	868	-70,4
44 TRIESTE	12.262	12,7	856.371	18,4	1.415	-38,5	203	67,7
45 VENEZIA	83.130	14,2	8.507.691	25,1	9.282	-40,2	27.936	10,1
46 VERONA	34.244	2,9	3.342.804	12,0	29.339	-11,2	852	55,4
<b>Totale</b>	<b>1.450.342</b>	<b>1,2</b>	<b>147.946.210</b>	<b>6,5</b>	<b>784.160</b>	<b>-21,5</b>	<b>873.844</b>	<b>0,9</b>

*Note:* Aeroporto di TREVISO - Chiuso da giugno a novembre. Traffico dirottato sull'aeroporto di VENEZIA.

## Dati di traffico 2011

Traffico commerciale complessivo nazionale 2011. Servizi di linea e non di linea (arrivi + partenze)

AEROPORTO	Movimenti		Passeggeri		Cargo	
	Numero	Variazione 2010/2011 %	Numero	Variazione 2010/2011 %	Tonn.	Variazione 2010/2011 %
1 ALBENGA	647	18,3	1.025	2,1	-	-
2 ALGHERO	10.002	0,2	1.023.790	11,2	1.579	9,6
3 ANCONA	5.771	-15,5	182.558	13,9	6.558	17,4
4 AOSTA	32	-	633	-	-	-
5 BARI	24.013	-0,3	2.724.868	8,7	2.132	-8,9
6 BERGAMO	21.256	10,5	2.555.033	21,0	13.908	10,2
7 BIELLA	12	-	38	-	-	-
8 BOLOGNA	18.948	2,5	1.703.472	9,8	7.695	9,4
9 BOLZANO	2.380	-2,0	53.932	1,7	-	-
10 BRESCIA	3.721	-28,7	966	-98,3	14.501	-13,1
11 BRINDISI	13.661	19,8	1.715.611	28,3	48	6,7
12 CAGLIARI	27.398	-1,2	2.910.547	7,4	3.013	-15,2
13 CATANIA	48.157	5,9	5.451.067	8,1	8.622	-2,1
14 CROTONE	2.527	2,2	123.419	17,5	4	-
15 CUNEO	601	-57,8	66.625	42,2	-	-100,0
16 ELBA	316	184,7	1.449	546,9	-	-
17 FIRENZE	4.592	18,0	408.141	10,1	59	-10,3
18 FOGGIA	3.494	-17,4	61.112	-12,6	3	-
19 FORLÌ	850	-73,0	47.988	-82,1	516	-55,0
20 GENOVA	9.561	0,1	860.640	6,3	192	-63,7
21 GROSSETO	1.026	-6,2	2.087	-75,0	-	-
22 LAMEZIA TERME	15.295	5,9	1.841.050	12,5	1.771	-7,9
23 LAMPEDUSA	3.861	37,0	183.895	-3,9	31	-7,9
24 MILANO LINATE	56.709	-3,5	5.570.173	1,2	3.202	-12,6
25 MILANO MALPENSA	36.570	2,8	3.885.856	6,1	2.285	4,6
26 NAPOLI	33.697	-3,9	3.092.814	1,0	2.275	-7,3
27 OLBIA	13.924	-4,1	1.192.974	13,0	201	-7,2
28 PALERMO	40.691	0,1	4.136.312	10,4	1.948	-30,2
29 PANTELLERIA	4.031	0,8	134.259	-3,7	61	1,2
30 PARMA	3.662	-2,7	200.604	18,3	-	-
31 PERUGIA	1.070	-13,1	47.711	204,8	-	-57,5
32 PESCARA	2.595	-21,5	226.983	17,0	1.210	-26,7
33 PISA	15.313	49,8	1.306.757	22,8	5.774	20,9
34 REGGIO CALABRIA	5.398	7,4	511.642	12,1	112	-29,4
35 RIMINI	3.853	81,3	230.151	675,4	174	-
36 ROMA CIAMPINO	17.799	20,5	985.630	23,2	70	-51,5
37 ROMA FIUMICINO	131.654	-3,5	12.955.925	2,2	11.685	-4,1
38 SALERNO	2.215	151,7	21.700	346,8	-	-
39 SIENA	327	14,3	985	-2,3	-	-
40 TARANTO	99	-8,3	173	-41,2	-	-
41 TORINO	22.928	0,8	2.287.201	6,7	227	-13,0
42 TRAPANI	8.971	-6,2	918.332	-10,4	13	32,6
43 TREVISO	1.837	-50,9	210.989	-43,3	-	-100,0
44 TRIESTE	6.755	18,6	498.535	15,7	73	9,2
45 VENEZIA	21.720	3,0	2.074.487	9,8	2.350	-0,8
46 VERONA	13.002	-3,4	1.306.521	10,2	181	-25,2
<b>Totale</b>	<b>662.941</b>	<b>0,8</b>	<b>63.716.660</b>	<b>6,9</b>	<b>92.475</b>	<b>-4,8</b>

*Note:* Aeroporto di TREVISO - Chiuso da giugno a novembre. Traffico dirottato sull'aeroporto di VENEZIA.

## Dati di traffico 2011

### Traffico commerciale complessivo internazionale 2011. Servizi di linea e non di linea (arrivi + partenze)

AEROPORTO	Movimenti		Passeggeri		Cargo	
	Numero	Variazione 2010/2011 %	Numero	Variazione 2010/2011 %	Tonn.	Variazione 2010/2011 %
1 ALBENGA	608	3,1	1.269	6,0	-	-
2 ALGHERO	3.725	-1,2	487.933	4,9	1	-
3 ANCONA	6.019	2,2	420.892	19,9	438	-36,4
4 AOSTA	32	-	160	-	-	-
5 BARI	9.956	9,3	983.573	13,8	2	-96,9
6 BERGAMO	48.179	0,5	5.783.623	4,2	98.342	5,3
7 BIELLA	14	-	27	-	-	-
8 BOLOGNA	45.148	-1,2	4.112.499	6,0	24.868	17,8
9 BOLZANO	60	36,4	421	-51,5	-	-
10 BRESCIA	452	-56,5	26.738	-73,8	1.183	-72,3
11 BRINDISI	3.162	26,0	335.043	27,8	28	-63,1
12 CAGLIARI	6.563	-3,1	775.017	8,2	98	78,2
13 CATANIA	11.844	0,7	1.323.715	5,2	343	-29,0
14 CROTONE	12	-	392	-	-	-
15 CUNEO	1.323	-0,6	154.397	19,9	-	-
16 ELBA	402	20,4	10.311	16,0	-	-
17 FIRENZE	23.090	13,5	1.470.724	8,6	112	-6,4
18 FOGGIA	72	-66,5	339	226,0	6	27,4
19 FORLÌ	2.521	-31,8	296.326	-20,2	-	-
20 GENOVA	8.033	11,4	533.231	15,3	259	-31,0
21 GROSSETO	56	-	2.171	-	-	-
22 LAMEZIA TERME	3.391	44,0	440.879	63,0	-	-100,0
23 LAMPEDUSA	19	-	1.608	73,7	-	-
24 MILANO LINATE	37.838	14,2	3.491.576	25,0	16.390	6,4
25 MILANO MALPENSA	150.210	-2,5	15.201.242	1,0	448.163	4,1
26 NAPOLI	21.331	2,2	2.632.219	6,5	789	18,6
27 OLBIA	8.360	-9,1	623.976	16,4	1	-81,8
28 PALERMO	7.250	22,6	807.999	35,9	25	-34,9
29 PANTELLERIA	46	12,2	297	-16,8	-	-
30 PARMA	1.001	-11,7	68.014	-1,9	3	-
31 PERUGIA	1.342	-3,7	125.574	31,5	-	-99,0
32 PESCARA	2.489	5,0	318.681	21,6	2	-99,5
33 PISA	26.274	0,6	3.210.409	7,6	1.013	-25,5
34 REGGIO CALABRIA	299	-59,9	7.943	-56,5	9	-65,3
35 RIMINI	5.974	-1,9	686.088	33,9	594	47,1
36 ROMA CIAMPINO	32.758	-0,6	3.791.289	0,7	18.773	5,1
37 ROMA FIUMICINO	196.828	2,1	24.450.174	5,0	140.147	-8,0
38 SALERNO	429	153,8	2.931	857,8	-	-
39 SIENA	270	18,4	1.085	119,2	-	-
40 TARANTO	109	-9,2	492	556,0	1.832	1,0
41 TORINO	20.721	-1,4	1.412.907	1,1	695	-25,0
42 TRAPANI	4.188	-16,2	551.150	-16,1	-	-
43 TREVISO	6.844	-52,3	856.893	-51,6	868	-70,3
44 TRIESTE	5.507	6,2	357.836	22,5	130	140,2
45 VENEZIA	61.410	18,8	6.433.204	30,9	25.587	11,2
46 VERONA	21.242	7,2	2.036.283	13,3	670	119,3
<b>Totale</b>	<b>787.401</b>	<b>1,6</b>	<b>84.229.550</b>	<b>6,2</b>	<b>781.370</b>	<b>1,6</b>

**Note:** Aeroporto di TREVISO - Chiuso da giugno a novembre. Traffico dirottato sull'aeroporto di VENEZIA.

## Dati di traffico 2011

### Traffico commerciale di linea internazionale e nazionale 2011 (arrivi + partenze)

AEROPORTO	Movimenti		Passeggeri		Cargo	
	Numero	Variazione 2010/2011 %	Numero	Variazione 2010/2011 %	Tonn.	Variazione 2010/2011 %
1 ALBENGA	-	-	-	-	-	-
2 ALGHERO	13.364	1,7	1.478.355	10,0	1.579	9,7
3 ANCONA	9.038	13,1	575.801	22,2	5.587	302,2
4 AOSTA	16	-	199	-	-	-
5 BARI	31.344	3,2	3.580.583	11,8	2.132	-8,9
6 BERGAMO	66.324	5,5	7.928.724	11,1	112.190	5,9
7 BIELLA	-	-	-	-	-	-
8 BOLOGNA	59.975	2,7	5.449.781	10,7	18.765	11,3
9 BOLZANO	2.351	1,0	50.424	-0,7	-	-
10 BRESCIA	3.902	-33,7	2.862	-97,6	15.678	-25,2
11 BRINDISI	15.527	20,8	2.023.312	29,5	58	-7,3
12 CAGLIARI	32.109	0,8	3.598.492	8,1	3.021	-16,1
13 CATANIA	55.512	6,4	6.434.288	8,6	8.952	-2,5
14 CROTONE	2.403	-1,9	116.835	11,8	4	-
15 CUNEO	1.621	17,2	215.901	25,7	-	-
16 ELBA	438	79,5	10.251	32,0	-	-
17 FIRENZE	25.409	5,3	1.865.929	8,6	172	-6,8
18 FOGGIA	3.393	-12,7	61.042	-12,3	1	-72,2
19 FORLÌ	3.024	-52,9	335.016	-46,9	516	-55,0
20 GENOVA	17.264	6,4	1.362.829	11,6	327	-46,8
21 GROSSETO	-	-	-	-	-	-
22 LAMEZIA TERME	16.165	15,6	1.986.063	20,7	1.771	-7,9
23 LAMPEDUSA	2.214	-10,0	122.862	-19,1	31	-7,9
24 MILANO LINATE	94.420	2,7	9.053.891	9,2	19.592	2,8
25 MILANO MALPENSA	178.748	-0,5	18.052.938	4,0	431.504	4,0
26 NAPOLI	51.359	-1,5	5.305.295	4,5	2.783	-4,7
27 OLBIA	17.713	8,5	1.802.924	14,4	198	-5,7
28 PALERMO	44.054	1,9	4.742.029	14,4	1.971	-30,3
29 PANTELLERIA	3.705	0,1	123.929	-2,2	61	1,2
30 PARMA	3.557	-2,4	261.236	13,5	-	-
31 PERUGIA	1.696	25,0	167.643	61,5	-	-
32 PESCARA	4.687	-2,6	521.954	16,4	1.211	-41,3
33 PISA	36.859	5,3	4.419.584	12,4	6.464	15,1
34 REGGIO CALABRIA	5.697	-1,3	519.585	9,5	121	-34,6
35 RIMINI	6.133	17,9	554.972	57,8	342	10,0
36 ROMA CIAMPINO	37.664	13,6	4.742.781	4,6	18.813	27,4
37 ROMA FIUMICINO	320.991	0,4	36.658.530	4,8	150.203	-7,1
38 SALERNO	1.435	49,5	19.993	299,5	-	-
39 SIENA	-	-	-	-	-	-
40 TARANTO	2	-83,3	-	-	-	-
41 TORINO	42.083	0,7	3.528.626	6,2	707	-16,0
42 TRAPANI	12.704	-9,7	1.466.967	-12,7	13	32,6
43 TREVISO	7.871	-48,4	1.064.166	-49,6	-	-
44 TRIESTE	10.541	13,3	817.146	15,8	77	-7,3
45 VENEZIA	76.884	14,4	8.325.967	26,0	24.911	-0,5
46 VERONA	28.383	8,3	2.619.224	24,5	849	57,5
<b>Totale</b>	<b>1.348.579</b>	<b>2,2</b>	<b>141.968.929</b>	<b>7,6</b>	<b>830.606</b>	<b>1,7</b>

*Note:* Aeroporto di TREVISO - Chiuso da giugno a novembre. Traffico dirottato sull'aeroporto di VENEZIA.

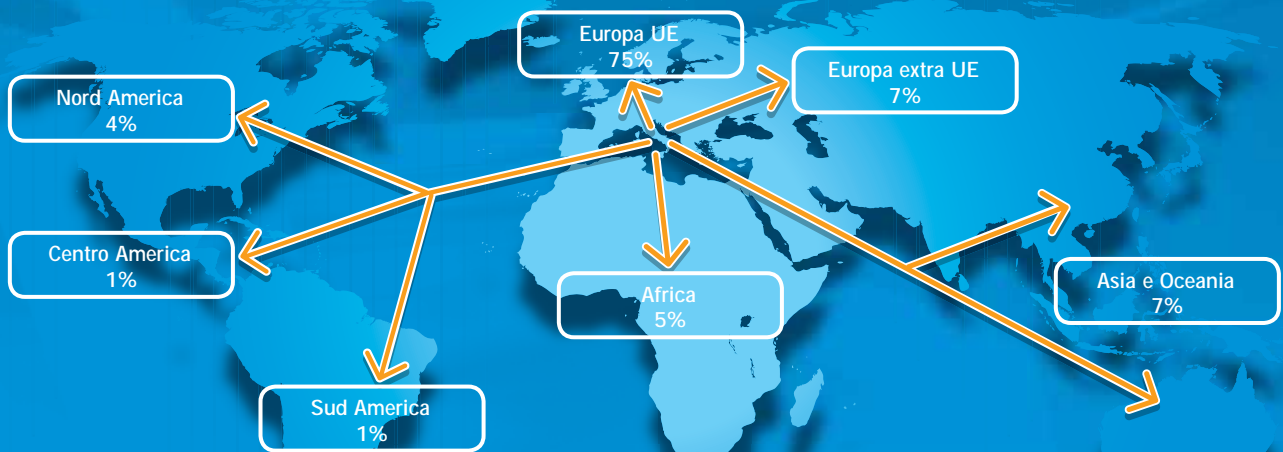
## Dati di traffico 2011

### Traffico commerciale non di linea (charter + aerotaxi) 2011

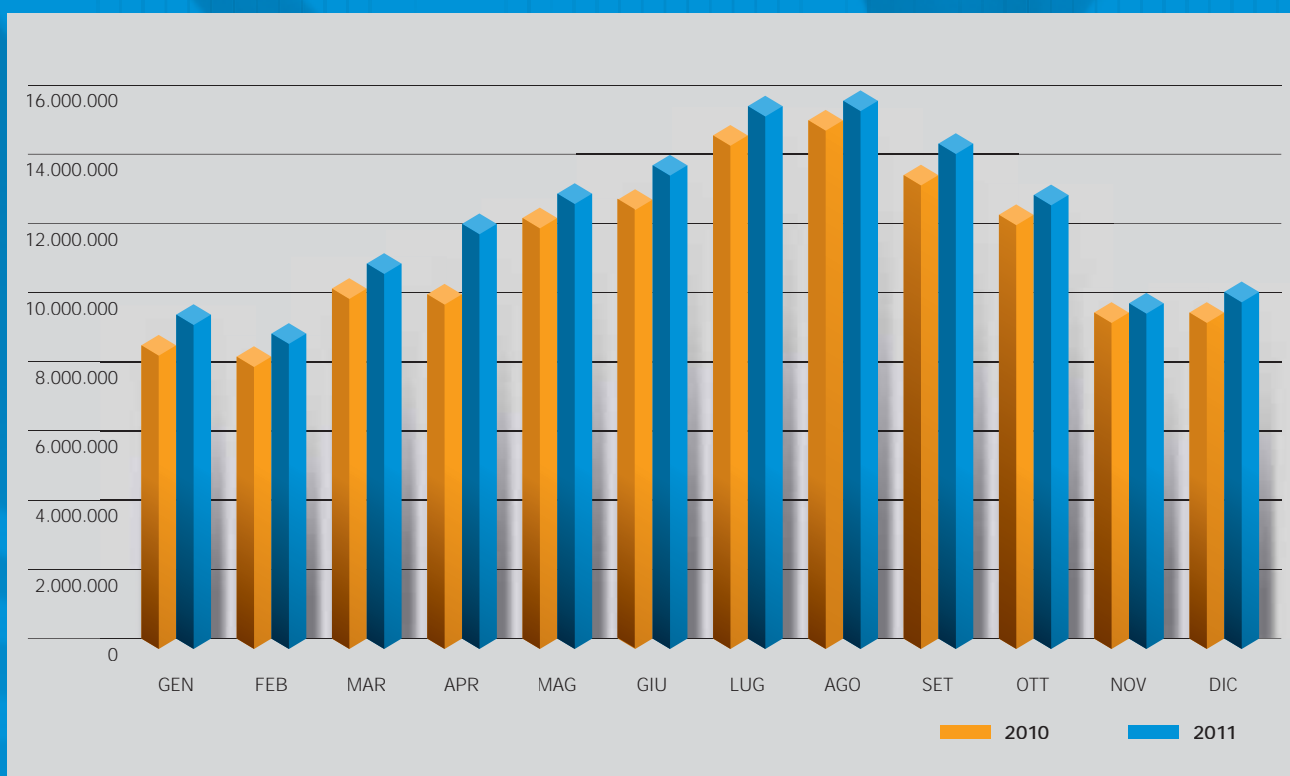
AEROPORTO	Movimenti		Passeggeri		Cargo	
	Numero	Variazione 2010/2011 %	Numero	Variazione 2010/2011 %	Tonn.	Variazione 2010/2011 %
1 ALBENGA	1.255	10,4	2.294	4,2	-	-
2 ALGHERO	363	-40,1	33.368	-19,2	1	-46,0
3 ANCONA	2.752	-41,8	27.649	-31,3	1.409	-71,2
4 AOSTA	48	-	594	-	-	-
5 BARI	2.625	-6,6	127.858	-24,4	1	-98,3
6 BERGAMO	3.111	-27,6	409.932	-21,4	59	-48,8
7 BIELLA	26	-	65	-	-	-
8 BOLOGNA	4.121	-29,2	366.190	-28,2	13.798	22,2
9 BOLZANO	89	-38,2	3.929	25,5	-	-
10 BRESCIA	271	-26,8	24.842	-41,5	5	69,1
11 BRINDISI	1.296	22,7	27.342	-26,4	17	-69,6
12 CAGLIARI	1.852	-30,8	87.072	-10,5	90	800,0
13 CATANIA	4.489	-11,1	340.494	-9,4	13	-87,4
14 CROTONE	136	491,3	6.976	1130,3	-	-
15 CUNEO	303	-77,9	5.121	32,4	-	-100,0
16 ELBA	280	39,3	1.509	11,9	-	-
17 FIRENZE	2.273	-	12.936	79,0	-	-100,0
18 FOGGIA	173	-68,9	409	-7,9	8	738,9
19 FORLÌ	347	-20,0	9.298	4,7	-	-
20 GENOVA	330	-37,7	31.042	-39,1	123	-57,3
21 GROSSETO	1.082	-1,1	4.258	-49,1	-	-
22 LAMEZIA TERME	2.521	-10,3	295.866	13,6	-	-100,0
23 LAMPEDUSA	1.666	343,1	62.641	55,2	-	-
24 MILANO LINATE	127	-	7.858	-	-	-100,0
25 MILANO MALPENSA	8.032	-19,0	1.034.160	-23,8	18.944	7,1
26 NAPOLI	3.669	-3,2	419.738	-8,8	281	41,8
27 OLBIA	4.571	-38,3	14.026	-11,5	4	-60,2
28 PALERMO	3.887	16,3	202.282	3,8	1	-
29 PANTELLERIA	372	10,1	10.627	-18,9	-	-
30 PARMA	1.106	-11,5	7.382	-15,3	3	-
31 PERUGIA	716	-43,6	5.642	-23,4	-	-100,0
32 PESCARA	397	-54,2	23.710	211,0	2	-92,0
33 PISA	4.728	255,2	97.582	-15,5	323	-37,8
34 REGGIO CALABRIA	-	-	-	-	-	-
35 RIMINI	3.694	22,6	361.267	90,0	426	358,3
36 ROMA CIAMPINO	12.893	-11,7	34.138	14,9	30	-99,1
37 ROMA FIUMICINO	7.491	-22,6	747.569	-24,3	1.629	-44,0
38 SALERNO	1.209	-	4.638	-	-	-
39 SIENA	597	16,1	2.070	37,7	-	-
40 TARANTO	206	-4,6	665	80,2	1.832	1,0
41 TORINO	1.566	-20,5	171.482	-21,6	215	-37,9
42 TRAPANI	455	-7,0	2.515	65,2	-	-
43 TREVISO	810	-71,3	3.716	-88,8	868	-70,4
44 TRIESTE	1.721	9,1	39.225	127,8	126	231,3
45 VENEZIA	6.246	12,2	181.724	-6,0	3.025	769,3
46 VERONA	5.861	-17,2	723.580	-17,8	3	-70,4
<b>Totale</b>	<b>101.763</b>	<b>-10,2</b>	<b>5.977.281</b>	<b>-14,1</b>	<b>43.238</b>	<b>-11,8</b>

*Note:* Aeroporto di TREVISO - Chiuso da giugno a novembre. Traffico dirottato sull'aeroporto di VENEZIA.

## Suddivisione del traffico internazionale passeggeri per aree geografiche di origine/destinazione



## Confronto mensile del traffico passeggeri anni 2010/2011





## Confronto mensile del traffico cargo anni 2010/2011

