

DATI DI TRAFFICO 2020

1° semestre



ENAC - Direzione Sviluppo Studi Economici e Tariffe
Dott.ssa Silvia Dolci
Dott.ssa Eleonora Sgrelli
Dott.ssa Rachele Petrini

Sommario

1. Contesto di riferimento e traffico complessivo nel primo semestre 2020	4
2. Servizi aerei di linea e charter - andamento del traffico nazionale e internazionale	6
3. Servizi aerei di linea e charter - andamento mensile del traffico aeroportuale.....	12
4. Servizi aerotaxi e di aviazione generale	17
5. Operatività degli aeroporti nazionali aperti al traffico commerciale	20

1. Contesto di riferimento e traffico complessivo nel primo semestre 2020

Il traffico aeroportuale del primo semestre 2020 è stato caratterizzato dalla crisi innescata dall'emergenza Covid-19 che, a partire dal mese di marzo, ha determinato il crollo del traffico aereo a livello nazionale e internazionale.

Il settore aeroportuale è stato uno dei settori più colpiti dalla crisi e i dati del primo semestre sono fortemente influenzati anche dalle misure di lockdown introdotte a livello governativo per contrastare la rapidissima diffusione della pandemia sul territorio nazionale.

Timidi segnali positivi si sono iniziati a registrare solo nel mese di giugno, al termine del primo semestre, per poi proseguire sempre debolmente e solo limitatamente ai primissimi mesi della stagione estiva.

Complessivamente, negli scali nazionali aperti al traffico commerciale il traffico di linea e charter nel primo semestre ha raggiunto i 257.233 movimenti e i 26.909.295 passeggeri, rispettivamente il - 62,3% e il - 69,8% se confrontati con il primo semestre 2019.

Il traffico cargo ha registrato 368.526 tonnellate, il -28,5% rispetto allo stesso periodo dello scorso anno. Il segmento del cargo, pur se ha risentito anch'esso della crisi dell'intero sistema, ha però subito una decrescita minore in quanto le merci hanno continuato, seppur in maniera più limitata, a viaggiare e i voli emergenziali hanno avuto grande influenza su taluni singoli scali. È il caso dell'aeroporto di Brescia che, pur avendo registrato un traffico passeggeri complessivo del semestre inferiore del -92% rispetto allo stesso periodo del 2019, ha avuto un incremento del numero dei movimenti e del cargo, rispettivamente, del +44% e del + 39%.

La tavola TRA 1 che segue riporta il traffico registrato da ciascun aeroporto nazionale aperto al traffico commerciale nel periodo 1 gennaio-30 giugno 2020 in termini di movimenti, passeggeri e cargo e la variazione rispetto al primo semestre 2019.

AEROPORTI APERTI AL TRAFFICO COMMERCIALE
Servizi aerei commerciali di linea e non linea charter
Traffico totale I semestre 2020
arrivi + partenze

	AEROPORTO ⁽¹⁾	Movimenti (n.)	Δ% 2020/2019	Passeggeri (n.)	Δ% 2020/2019	Cargo (t)	Δ% 2020/2019
1	ALBENGA	n.d.	0,0%	n.d.	0,0%	n.d.	0,0%
2	ALGHERO FERTILIA	1.460	-64,3%	172.731	-68,9%	2,2	127,2%
3	ANCONA FALCONARA	1.106	-58,8%	55.331	-72,8%	2.477,1	-30,9%
4	AOSTA	0	0,0%	0	0,0%	0,0	0,0%
5	BARI PALESE MACCHIE	6.999	-58,2%	781.129	-66,5%	1.471,2	54,9%
6	BERGAMO ORIO AL SERIO	17.533	-59,0%	2.096.862	-67,5%	33.345,6	-44,2%
7	BOLOGNA BORGO PANIGALE	14.065	-60,1%	1.442.240	-67,8%	15.717,3	-19,3%
8	BOLZANO	0	-100,0%	0	-100,0%	0,0	0,0%
9	BRESCIA MONTICHIARI	2.128	44,0%	213	-92,0%	6.837,3	39,0%
10	BRINDISI CASALE	2.830	-65,4%	345.450	-71,3%	32,5	741,8%
11	CAGLIARI ELMAS	5.848	-59,7%	621.183	-69,3%	2.168,1	12,9%
12	CATANIA FONTANAROSSA	11.374	-66,6%	1.386.820	-70,1%	2.343,2	-22,4%
13	COMISO	242	-80,9%	34.679	-82,4%	0,0	0,0%
14	CROTONE S. ANNA	150	-66,7%	20.573	-71,8%	0,0	0,0%
15	CUNEO LEVALDIGI	178	-33,6%	22.356	-41,3%	0,0	0,0%
16	FIRENZE PERETOLA	4.926	-63,9%	395.277	-70,3%	5,8	-83,0%
17	FOGGIA ⁽²⁾	0	0,0%	0	0,0%	0,0	0,0%
18	FORLÌ	0	0,0%	0	0,0%	0,0	0,0%
19	GENOVA SESTRI	2.068	-69,8%	175.551	-73,8%	21,4	-71,1%
20	GROSSETO	0	-100,0%	0	-100,0%	0,0	0,0%
21	LAMEZIA TERME	3.137	-68,7%	365.644	-74,3%	16,4	-10,3%
22	LAMPEDUSA	811	-46,3%	22.262	-71,3%	4,8	-8,3%
23	MARINA DI CAMPO	89	242,3%	150	-69,1%	0,0	0,0%
24	MILANO LINATE	15.910	-65,3%	1.255.703	-70,7%	684,2	-88,6%
25	MILANO MALPENSA	42.066	-56,5%	4.042.111	-67,6%	224.165,9	-17,0%
26	NAPOLI CAPODICHINO	12.127	-66,4%	1.374.166	-72,1%	3.978,1	-15,5%
27	OLBIA ⁽³⁾	897	-88,8%	92.926	-90,7%	5,4	-88,1%
28	PALERMO PUNTA RAISI	9.061	-61,9%	985.302	-69,2%	1.009,6	316,9%
29	PANTELLERIA	1.042	-34,2%	19.910	-63,6%	10,0	5,8%
30	PARMA	80	-66,8%	8.923	-72,5%	0,0	0,0%
31	PERUGIA	362	-43,6%	32.668	-66,8%	0,0	0,0%
32	PESCARA	739	-70,2%	81.315	-75,4%	0,0	-100,0%
33	PISA S. GIUSTO	5.723	-67,1%	627.420	-74,2%	5.696,4	-6,3%
34	REGGIO CALABRIA	400	-78,8%	38.679	-79,9%	4,9	-81,7%
35	RIMINI MIRAMARE	392	-58,5%	23.758	-83,1%	152,3	3331,9%
36	ROMA CIAMPINO	7.482	-56,7%	996.043	-65,4%	8.788,1	-2,5%
37	ROMA FIUMICINO	55.896	-62,5%	6.217.755	-69,6%	37.665,1	-58,8%
38	SALERNO PONTECAGNANO	0	-100,0%	0	-100,0%	0,0	0,0%
39	TARANTO GROTTAGLIE	89	-32,6%	0	-100,0%	3.130,7	-28,2%
40	TORINO CASELLE	7.071	-55,1%	743.973	-57,5%	33,4	-55,0%
41	TRAPANI BIRGI	727	-67,4%	48.336	-76,1%	0,8	-73,2%
42	TREVISO S. ANGELO	3.259	-66,5%	461.006	-71,8%	0,0	0,0%
43	TRIESTE RONCHI DEI LEGIONARI	1.374	-68,1%	106.540	-71,1%	37,7	-26,1%
44	VENEZIA TESSERA	13.603	-67,5%	1.368.011	-74,0%	18.495,3	-35,8%
45	VERONA VILLAFRANCA	3.989	-69,6%	446.299	-71,8%	224,6	-22,8%
	TOTALE TRAFFICO	257.233	-62,3%	26.909.295	-69,8%	368.525,6	-28,5%

(1) i presenti dati di traffico devono essere letti alla luce delle limitazioni all'operatività aeroportuale disposte con D.I. 112 del 12 marzo 2020 e ss.mm.ii. e riepilogate nella **Tabella GEN 01**.

(2) lo scalo di Foggia è stato chiuso per tutto il I semestre 2020 per lavori di rifacimento della pista.

(3) lo scalo di Olbia è stato chiuso dal 3 febbraio al 13 marzo 2020 per lavori di rifacimento della pista.

2. Servizi aerei di linea e charter - andamento del traffico nazionale e internazionale

Ai fini dell'analisi dei dati di traffico in base all'origine/destinazione dei voli si ricorda che il 31 gennaio 2020 il Regno Unito è uscito dall'Unione Europea; tuttavia, considerato che l'accordo di recesso concordato fra l'UE e la Gran Bretagna ha previsto un periodo di transizione fino al 31/12/2020 in cui è stata garantita la continuità dell'applicazione del diritto UE al Regno Unito (anche ovviamente nel settore del trasporto aereo), ai fini della presente pubblicazione il traffico da/verso gli scali del Regno Unito è stato qualificato come traffico internazionale comunitario.

E' stato invece qualificato come traffico internazionale extra UE il traffico proveniente da quei paesi che, pur non essendo membri dell'UE, nell'ambito dell'Aviazione Civile fruiscono dei medesimi diritti/doveri degli Stati membri in virtù di specifici Accordi con gli stessi siglati¹

Con riferimento alla tipologia di traffico (nazionale/internazionale UE e internazionale Extra UE), la crisi ha colpito in maniera generalizzata tutto il traffico aereo, a partire da quello internazionale che, per primo, ha risentito delle misure restrittive introdotte dal governo e che vengono descritte e riepilogate nel successivo paragrafo 5.

Il traffico movimenti ha registrato un decremento a livello nazionale del -59% con 103.211 voli, e a livello internazionale del - 65% con 154.022 voli.

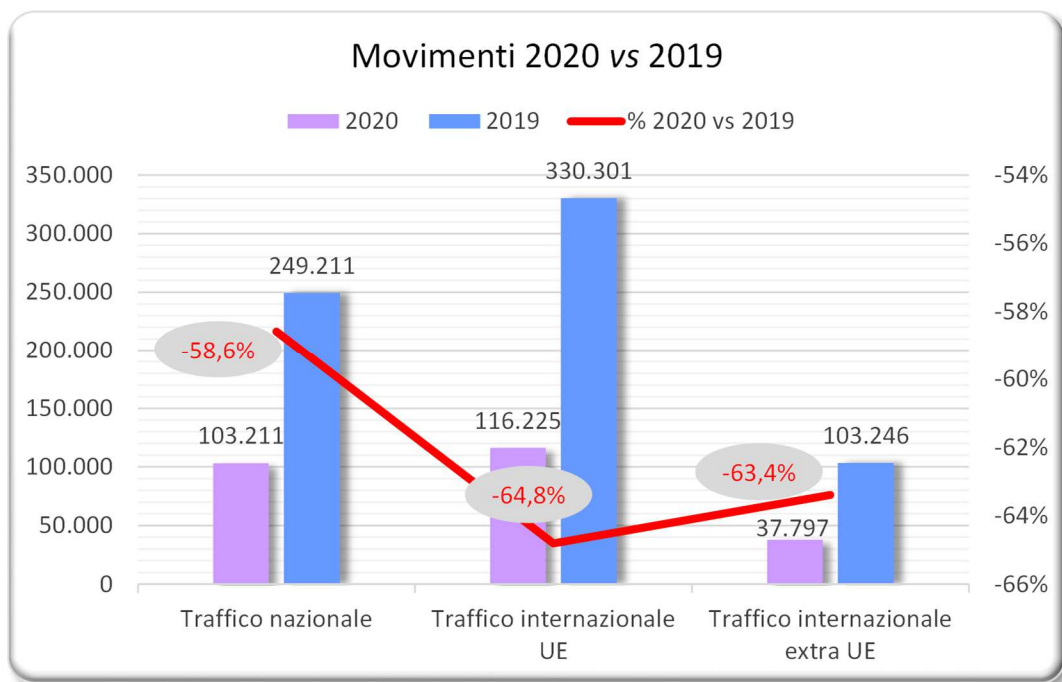
I passeggeri nazionali hanno di poco superato i 10 milioni e quelli internazionali i 16,8 milioni con una riduzione, rispettivamente del - 67% e del -71%.

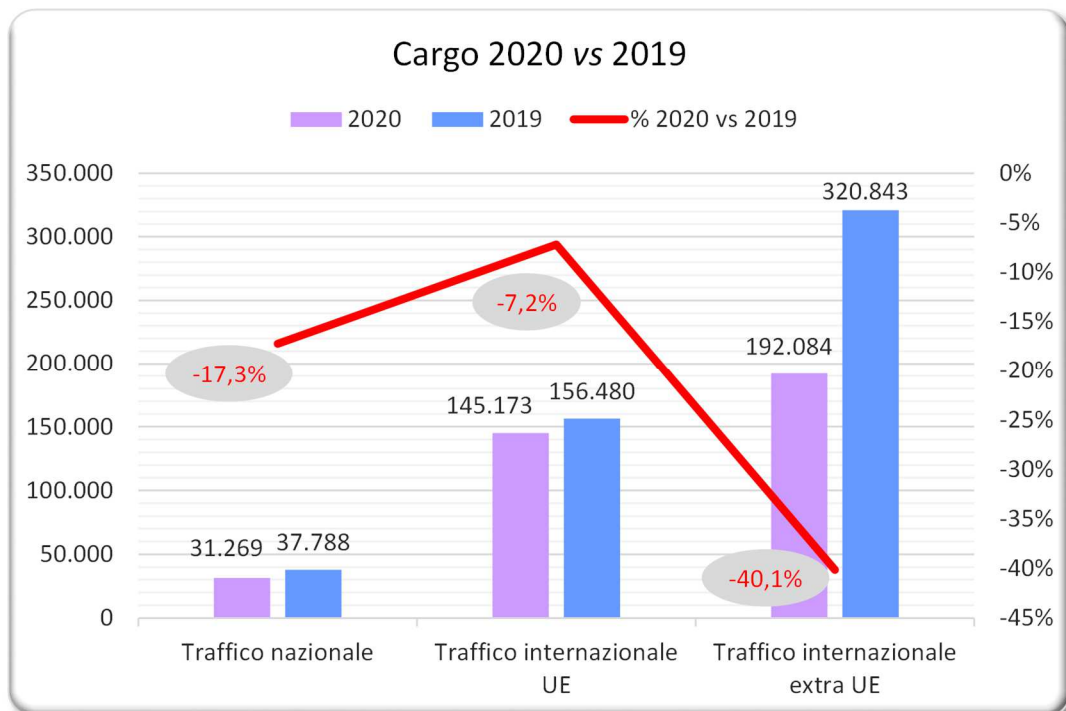
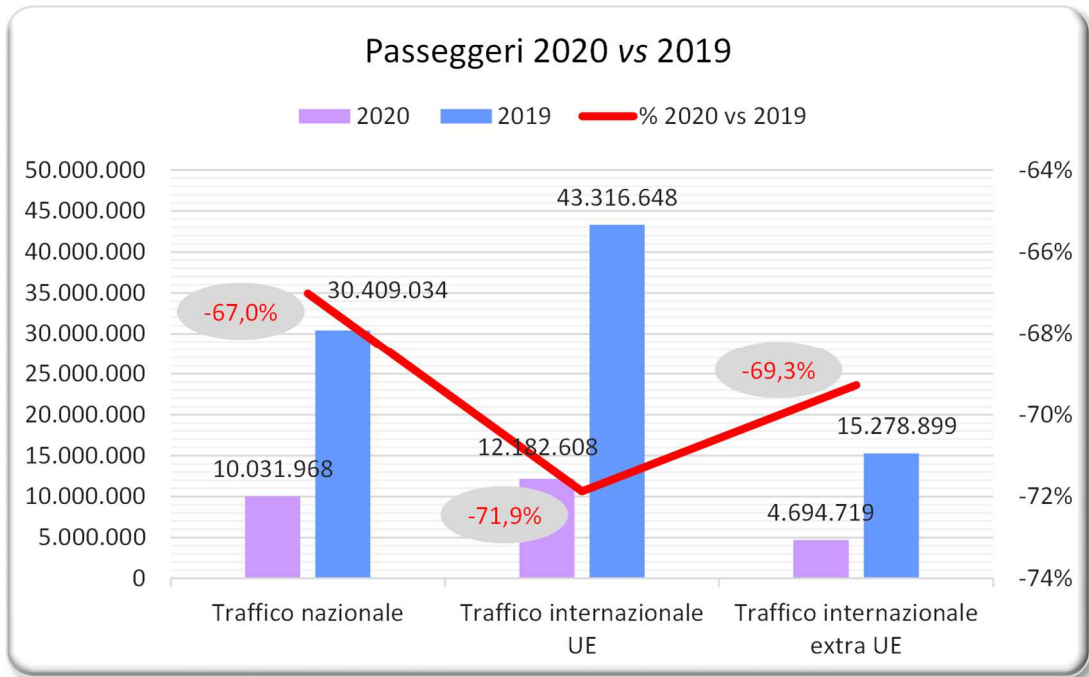
Il traffico cargo a livello nazionale si è attestato sul -17% con 31.269 tonnellate, e a livello internazionale sul - 29% con 337.257 tonnellate trasportate.

¹ Per la Norvegia, l'Islanda ed il Liechtenstein si veda l'Accordo globale ECAA (*European Common Aviation Area*) firmato il 9 giugno 2006. Per la sola Svizzera si veda l'Accordo UE/Confederazione Svizzera firmato a Lussemburgo il 21 giugno 1999.

Complessivamente il traffico che ha registrato i più alti decrementi in termini di movimenti e passeggeri è il traffico internazionale UE, mentre per il cargo il segmento internazionale Extra UE è stato il più colpito.

I Semestre 2020	Traffico nazionale	Δ% 2020/19	Traffico internazionale UE	Δ% 2020/19	Traffico internazionale extra UE	Δ% 2020/19	Totale traffico internazionale (UE + Extra UE)	Δ% 2020/19	Totale traffico I semestre	Δ% 2020/19
Movimenti	103.211	-58,6%	116.225	-64,8%	37.797	-63,4%	154.022	-64,5%	257.233	-62,3%
Passeggeri	10.031.968	-67,0%	12.182.608	-71,9%	4.694.719	-69,3%	16.877.327	-71,2%	26.909.295	-69,8%
Cargo	31.268,9	-17,3%	145.172,6	-7,2%	192.084,0	-40,1%	337.256,7	-29,3%	368.525,6	-28,5%





AEROPORTI APERTI AL TRAFFICO COMMERCIALE
Servizi aerei commerciali di linea e non linea charter - I semestre 2020
Movimenti totali - suddivisione per tipologia di traffico
 arrivi + partenze

	AEROPORTO ⁽¹⁾	traffico nazionale	Δ% 2020/2019	traffico internazionale UE	Δ% 2020/2019	traffico internazionale extra UE	Δ% 2020/2019	Totale traffico I semestre	Δ% 2020/2019
1	ALBENGA	n.d.	0,0%	n.d.	0,0%	n.d.	0,0%	n.d.	0,0%
2	ALGHERO FERTILIA	1.284	-59,6%	174	-80,3%	2	-93,3%	1.460	-64,3%
3	ANCONA FALCONARA	317	-49,5%	649	-60,2%	140	-67,2%	1.106	-58,8%
4	AOSTA	0	0,0%	0	0,0%	0	0,0%	0	0,0%
5	BARI PALESE MACCHIE	4.708	-53,0%	2.012	-66,2%	279	-64,8%	6.999	-58,2%
6	BERGAMO ORIO AL SERIO	4.322	-59,4%	11.444	-58,0%	1.767	-63,9%	17.533	-59,0%
7	BOLOGNA BORGO PANIGALE	2.889	-58,2%	9.193	-61,1%	1.983	-58,4%	14.065	-60,1%
8	BOLZANO	0	-100,0%	0	-100,0%	0	0,0%	0	-100,0%
9	BRESCIA MONTICHIARI	1.927	40,9%	197	123,9%	4	-81,8%	2.128	44,0%
10	BRINDISI CASALE	2.320	-62,3%	355	-74,0%	155	-76,9%	2.830	-65,4%
11	CAGLIARI ELMAS	5.197	-50,6%	623	-82,2%	28	-94,1%	5.848	-59,7%
12	CATANIA FONTANAROSSA	8.608	-62,3%	2.264	-75,4%	502	-74,6%	11.374	-66,6%
13	COMISO	156	-82,4%	86	-77,5%	0	0,0%	242	-80,9%
14	CROTONE S. ANNA	148	-62,0%	2	-96,7%	0	0,0%	150	-66,7%
15	CUNEO LEVALDIGI	140	-13,6%	2	-75,0%	36	-63,3%	178	-33,6%
16	FIRENZE PERETOLA	797	-56,8%	3.687	-64,9%	442	-66,1%	4.926	-63,9%
17	FOGGIA ⁽²⁾	0	0,0%	0	0,0%	0	0,0%	0	0,0%
18	FORLÌ	0	0,0%	0	0,0%	0	0,0%	0	0,0%
19	GENOVA SESTRI	1.363	-58,7%	646	-79,5%	59	-84,7%	2.068	-69,8%
20	GROSSETO	0	0,0%	0	-100,0%	0	0,0%	0	-100,0%
21	LAMEZIA TERME	2.946	-63,3%	180	-89,2%	11	-96,8%	3.137	-68,7%
22	LAMPEDUSA	811	-46,3%	0	0,0%	0	0,0%	811	-46,3%
23	MARINA DI CAMPO	84	4100,0%	3	50,0%	2	-90,9%	89	242,3%
24	MILANO LINATE	7.759	-66,4%	7.945	-64,1%	206	-66,0%	15.910	-65,3%
25	MILANO MALPENSA	8.295	-50,2%	21.190	-59,1%	12.581	-55,2%	42.066	-56,5%
26	NAPOLI CAPODICHINO	5.802	-59,5%	5.292	-71,2%	1.033	-70,2%	12.127	-66,4%
27	OLBIA ⁽³⁾	836	-79,2%	59	-98,2%	2	-99,7%	897	-88,8%
28	PALERMO PUNTA RAISI	7.694	-57,5%	1.260	-75,1%	107	-82,4%	9.061	-61,9%
29	PANTELLERIA	1.042	-34,1%	0	-100,0%	0	0,0%	1.042	-34,2%
30	PARMA	51	-62,8%	1	-83,3%	28	-71,4%	80	-66,8%
31	PERUGIA	187	19,1%	129	-65,2%	46	-59,6%	362	-43,6%
32	PESCARA	454	-66,5%	277	-75,2%	8	14,3%	739	-70,2%
33	PISA S. GIUSTO	2.164	-57,8%	3.016	-71,2%	543	-70,2%	5.723	-67,1%
34	REGGIO CALABRIA	400	-78,6%	0	-100,0%	0	-100,0%	400	-78,8%
35	RIMINI MIRAMARE	21	425,0%	96	-66,9%	275	-57,7%	392	-58,5%
36	ROMA CIAMPINO	172	-68,7%	7.069	-56,3%	241	-56,6%	7.482	-56,7%
37	ROMA FIUMICINO	20.820	-57,4%	21.598	-64,7%	13.478	-65,4%	55.896	-62,5%
38	SALERNO PONTECAGNANO	0	-100,0%	0	0,0%	0	0,0%	0	-100,0%
39	TARANTO GROTTAGLIE	0	0,0%	0	-100,0%	89	-28,2%	89	-32,6%
40	TORINO CASELLE	2.799	-57,0%	3.985	-53,9%	287	-52,6%	7.071	-55,1%
41	TRAPANI BIRGI	727	-63,7%	0	-100,0%	0	-100,0%	727	-67,4%
42	TREVISO S. ANGELO	1.290	-59,5%	1.714	-70,6%	255	-63,8%	3.259	-66,5%
43	TRIESTE RONCHI DEI LEGIONARI	873	-63,9%	497	-73,3%	4	-81,0%	1.374	-68,1%
44	VENEZIA TESSERA	2.322	-60,8%	9.185	-68,1%	2.096	-70,5%	13.603	-67,5%
45	VERONA VILLAFRANCA	1.486	-70,0%	1.395	-74,1%	1.108	-60,4%	3.989	-69,6%
	TOTALE MOVIMENTI	103.211	-58,6%	116.225	-64,8%	37.797	-63,4%	257.233	-62,3%

(1) i presenti dati di traffico devono essere letti alla luce delle limitazioni all'operatività aeroportuale disposte con D.I. 112 del 12 marzo 2020 e ss.mm.ii. e riepilogate nella **Tabella GEN 01**.

(2) lo scalo di Foggia è stato chiuso per tutto il I semestre 2020 per lavori di rifacimento della pista.

(3) lo scalo di Olbia è stato chiuso dal 3 febbraio al 13 marzo 2020 per lavori di rifacimento della pista.

AEROPORTI APERTI AL TRAFFICO COMMERCIALE
Servizi aerei commerciali di linea e non linea charter - I semestre 2020
Passeggeri totali - suddivisione per tipologia di traffico
 arrivi + partenze

	AEROPORTO ⁽¹⁾	traffico nazionale	Δ% 2020/2019	traffico internazionale UE	Δ% 2020/2019	traffico internazionale extra UE	Δ% 2020/2019	Totale traffico I semestre	Δ% 2020/2019
1	ALBENGA	n.d.	0,0%	n.d.	0,0%	n.d.	0,0%	n.d.	0,0%
2	ALGHERO FERTILIA	151.312	-63,7%	20.874	-84,5%	545	-84,8%	172.731	-68,9%
3	ANCONA FALCONARA	10.171	-76,1%	37.133	-72,8%	8.027	-67,4%	55.331	-72,8%
4	AOSTA	0	0,0%	0	0,0%	0	0,0%	0	0,0%
5	BARI PALESE MACCHIE	495.801	-63,7%	258.574	-70,7%	26.754	-66,4%	781.129	-66,5%
6	BERGAMO ORIO AL SERIO	485.557	-70,4%	1.369.470	-66,8%	241.835	-64,6%	2.096.862	-67,5%
7	BOLOGNA BORGO PANIGALE	317.725	-66,9%	872.089	-69,6%	252.426	-60,8%	1.442.240	-67,8%
8	BOLZANO	0	0,0%	0	-100,0%	0	0,0%	0	-100,0%
9	BRESCIA MONTICHIARI	213	-31,3%	0	0,0%	0	-100,0%	213	-92,0%
10	BRINDISI CASALE	278.679	-69,3%	47.629	-76,4%	19.142	-79,4%	345.450	-71,3%
11	CAGLIARI ELMAS	531.511	-64,2%	86.593	-81,9%	3.079	-94,8%	621.183	-69,3%
12	CATANIA FONTANAROSSA	1.021.160	-66,7%	304.667	-76,7%	60.993	-76,2%	1.386.820	-70,1%
13	COMISO	22.064	-84,1%	12.615	-78,4%	0	0,0%	34.679	-82,4%
14	CROTONE S. ANNA	20.573	-68,7%	0	-100,0%	0	0,0%	20.573	-71,8%
15	CUNEO LEVALDIGI	18.159	-33,2%	282	-62,6%	3.915	-61,6%	22.356	-41,3%
16	FIRENZE PERETOLA	58.032	-68,5%	303.224	-70,6%	34.021	-70,4%	395.277	-70,3%
17	FOGGIA ⁽²⁾	0	0,0%	0	0,0%	0	0,0%	0	0,0%
18	FORLÌ	0	0,0%	0	0,0%	0	0,0%	0	0,0%
19	GENOVA SESTRI	118.588	-65,8%	47.968	-82,7%	8.995	-80,5%	175.551	-73,8%
20	GROSSETO	0	0,0%	0	-100,0%	0	0,0%	0	-100,0%
21	LAMEZIA TERME	341.536	-70,0%	22.795	-90,6%	1.313	-97,1%	365.644	-74,3%
22	LAMPEDUSA	22.262	-71,3%	0	0,0%	0	0,0%	22.262	-71,3%
23	MARINA DI CAMPO	144	105,7%	0	0,0%	6	-98,6%	150	-69,1%
24	MILANO LINATE	610.305	-71,9%	637.979	-69,6%	7.419	-66,1%	1.255.703	-70,7%
25	MILANO MALPENSA	833.068	-61,8%	1.791.737	-71,3%	1.417.306	-65,1%	4.042.111	-67,6%
26	NAPOLI CAPODICHINO	563.840	-67,6%	692.059	-74,9%	118.267	-72,7%	1.374.166	-72,1%
27	OLBIA ⁽³⁾	86.445	-82,4%	6.263	-98,6%	218	-99,7%	92.926	-90,7%
28	PALERMO PUNTA RAISI	807.861	-66,0%	171.186	-77,2%	6.255	-90,6%	985.302	-69,2%
29	PANTELLERIA	19.910	-63,6%	0	0,0%	0	0,0%	19.910	-63,6%
30	PARMA	5.297	-74,3%	0	-100,0%	3.626	-68,9%	8.923	-72,5%
31	PERUGIA	11.689	-51,8%	15.989	-74,1%	4.990	-59,2%	32.668	-66,8%
32	PESCARA	42.521	-71,7%	38.022	-78,9%	772	93,5%	81.315	-75,4%
33	PISA S. GIUSTO	237.087	-65,1%	321.832	-78,8%	68.501	-70,9%	627.420	-74,2%
34	REGGIO CALABRIA	38.679	-79,9%	0	-100,0%	0	0,0%	38.679	-79,9%
35	RIMINI MIRAMARE	0	0,0%	0	-100,0%	23.758	-75,9%	23.758	-83,1%
36	ROMA CIAMPINO	24.926	-72,8%	935.960	-65,2%	35.157	-63,6%	996.043	-65,4%
37	ROMA FIUMICINO	1.854.480	-65,5%	2.496.823	-70,9%	1.866.452	-71,3%	6.217.755	-69,6%
38	SALERNO PONTECAGNANO	0	-100,0%	0	0,0%	0	0,0%	0	-100,0%
39	TARANTO GROTTAGLIE	0	0,0%	0	-100,0%	0	0,0%	0	-100,0%
40	TORINO CASELLE	330.492	-59,5%	378.714	-56,1%	34.767	-51,4%	743.973	-57,5%
41	TRAPANI BIRGI	48.336	-71,2%	0	-100,0%	0	-100,0%	48.336	-76,1%
42	TREVISO S. ANGELO	183.655	-66,0%	236.449	-75,8%	40.902	-65,2%	461.006	-71,8%
43	TRIESTE RONCHI DEI LEGIONARI	66.645	-69,8%	39.763	-72,8%	132	-93,9%	106.540	-71,1%
44	VENEZIA TESSERA	206.217	-69,5%	905.403	-74,5%	256.391	-75,0%	1.368.011	-74,0%
45	VERONA VILLAFRANCA	167.028	-71,1%	130.516	-79,0%	148.755	-61,0%	446.299	-71,8%
	TOTALE PASSEGGERI	10.031.968	-67,0%	12.182.608	-71,9%	4.694.719	-69,3%	26.909.295	-69,8%

(1) i presenti dati di traffico devono essere letti alla luce delle limitazioni all'operatività aeroportuale disposte con D.I. 112 del 12 marzo 2020 e ss.mm.ii. e riepilogate nella Tabella GEN 01.

(2) lo scalo di Foggia è stato chiuso per tutto il I semestre 2020 per lavori di rifacimento della pista.

(3) lo scalo di Olbia è stato chiuso dal 3 febbraio al 13 marzo 2020 per lavori di rifacimento della pista.

AEROPORTI APERTI AL TRAFFICO COMMERCIALE
Servizi aerei commerciali di linea e non linea charter - I semestre 2020
Cargo (t) totale - suddivisione per tipologia di traffico
 arrivi + partenze

	AEROPORTO ⁽¹⁾	traffico nazionale	Δ% 2020/2019	traffico internazionale UE	Δ% 2020/2019	traffico internazionale extra UE	Δ% 2020/2019	Totale traffico I semestre	Δ% 2020/2019
1	ALBENGA	n.d.	0,0%	n.d.	0,0%	n.d.	0,0%	n.d.	0,0%
2	ALGHERO FERTILIA	2,2	197,2%	0,0	-100,0%	0,0	0,0%	2,2	127,2%
3	ANCONA FALCONARA	1.837,6	-28,0%	579,0	-31,6%	60,5	-67,0%	2.477,1	-30,9%
4	AOSTA	0,0	0,0%	0,0	0,0%	0,0	0,0%	0,0	0,0%
5	BARI PALESE MACCHIE	915,6	-2,1%	335,4	10764,7%	220,2	1869,8%	1.471,2	54,9%
6	BERGAMO ORIO AL SERIO	4.771,6	-53,3%	27.339,9	-39,6%	1.234,0	-71,3%	33.345,6	-44,2%
7	BOLOGNA BORGO PANIGALE	1.223,1	-41,3%	12.157,8	-9,6%	2.336,4	-40,6%	15.717,3	-19,3%
8	BOLZANO	0,0	0,0%	0,0	0,0%	0,0	0,0%	0,0	0,0%
9	BRESCIA MONTICHIARI	5.779,8	20,3%	1.055,0	974,6%	2,5	-84,7%	6.837,3	39,0%
10	BRINDISI CASALE	32,5	741,6%	0,0	100,0%	0,0	0,0%	32,5	741,8%
11	CAGLIARI ELMAS	2.166,0	15,5%	2,1	-76,9%	0,0	-100,0%	2.168,1	12,9%
12	CATANIA FONTANAROSSA	2.315,1	-19,7%	3,1	-96,7%	25,0	-37,7%	2.343,2	-22,4%
13	COMISO	0,0	0,0%	0,0	0,0%	0,0	0,0%	0,0	0,0%
14	CROTONE S. ANNA	0,0	0,0%	0,0	0,0%	0,0	0,0%	0,0	0,0%
15	CUNEO LEVALDIGI	0,0	0,0%	0,0	0,0%	0,0	0,0%	0,0	0,0%
16	FIRENZE PERETOLA	2,3	-77,5%	0,4	-95,7%	3,1	-77,7%	5,8	-83,0%
17	FOGGIA ⁽²⁾	0,0	0,0%	0,0	0,0%	0,0	0,0%	0,0	0,0%
18	FORLÌ	0,0	0,0%	0,0	0,0%	0,0	0,0%	0,0	0,0%
19	GENOVA SESTRI	16,0	-69,8%	5,4	-73,7%	0,0	-100,0%	21,4	-71,1%
20	GROSSETO	0,0	0,0%	0,0	0,0%	0,0	0,0%	0,0	0,0%
21	LAMEZIA TERME	16,4	-10,2%	0,0	-100,0%	0,0	0,0%	16,4	-10,3%
22	LAMPEDUSA	4,8	-8,3%	0,0	0,0%	0,0	0,0%	4,8	-8,3%
23	MARINA DI CAMPO	0,0	0,0%	0,0	0,0%	0,0	0,0%	0,0	0,0%
24	MILANO LINATE	188,7	-70,2%	495,4	-90,8%	0,1	100,0%	684,2	-88,6%
25	MILANO MALPENSA	2.544,5	534,6%	72.566,3	24,5%	149.055,1	-29,5%	224.165,9	-17,0%
26	NAPOLI CAPODICHINO	3.846,9	-11,0%	66,0	-62,7%	65,2	-69,0%	3.978,1	-15,5%
27	OLBIA ⁽³⁾	5,4	-86,8%	0,0	-100,0%	0,0	-100,0%	5,4	-88,1%
28	PALERMO PUNTA RAISI	852,9	255,5%	0,1	-94,9%	156,5	100,0%	1.009,6	316,9%
29	PANTELLERIA	10,0	5,8%	0,0	0,0%	0,0	0,0%	10,0	5,8%
30	PARMA	0,0	0,0%	0,0	0,0%	0,0	0,0%	0,0	0,0%
31	PERUGIA	0,0	0,0%	0,0	0,0%	0,0	0,0%	0,0	0,0%
32	PESCARA	0,0	-100,0%	0,0	-100,0%	0,0	0,0%	0,0	-100,0%
33	PISA S. GIUSTO	901,3	-60,5%	4.310,2	29,9%	484,9	0,6%	5.696,4	-6,3%
34	REGGIO CALABRIA	4,9	-81,7%	0,0	0,0%	0,0	0,0%	4,9	-81,7%
35	RIMINI MIRAMARE	0,0	0,0%	7,8	100,0%	144,5	3156,6%	152,3	3331,9%
36	ROMA CIAMPINO	14,4	-67,7%	8.773,7	-2,2%	0,0	1033,3%	8.788,1	-2,5%
37	ROMA FIUMICINO	2.701,8	-2,2%	3.227,9	-25,7%	31.735,4	-62,4%	37.665,1	-58,8%
38	SALERNO PONTECAGNANO	0,0	0,0%	0,0	0,0%	0,0	0,0%	0,0	0,0%
39	TARANTO GROTTAGLIE	0,0	0,0%	0,0	0,0%	3.130,7	-28,2%	3.130,7	-28,2%
40	TORINO CASELLE	15,9	-57,5%	3,1	-78,5%	14,5	-36,3%	33,4	-55,0%
41	TRAPANI BIRGI	0,8	-72,2%	0,0	-100,0%	0,0	0,0%	0,8	-73,2%
42	TREVISO S. ANGELO	0,0	0,0%	0,0	0,0%	0,0	0,0%	0,0	0,0%
43	TRIESTE RONCHI DEI LEGIONARI	4,4	-71,3%	0,0	-100,0%	33,4	-5,5%	37,7	-26,1%
44	VENEZIA TESSERA	1.092,8	-28,5%	14.243,9	-12,0%	3.158,7	-71,5%	18.495,3	-35,8%
45	VERONA VILLAFRANCA	1,2	-80,8%	0,0	-100,0%	223,4	-12,9%	224,6	-22,8%
	TOTALE CARGO (T)	31.268,9	-17,3%	145.172,6	-7,2%	192.084,0	-40,1%	368.525,6	-28,5%

(1) i presenti dati di traffico devono essere letti alla luce delle limitazioni all'operatività aeroportuale disposte con D.I. 112 del 12 marzo 2020 e ss.mm.ii. e riepilogate nella **Tabella GEN 01**.

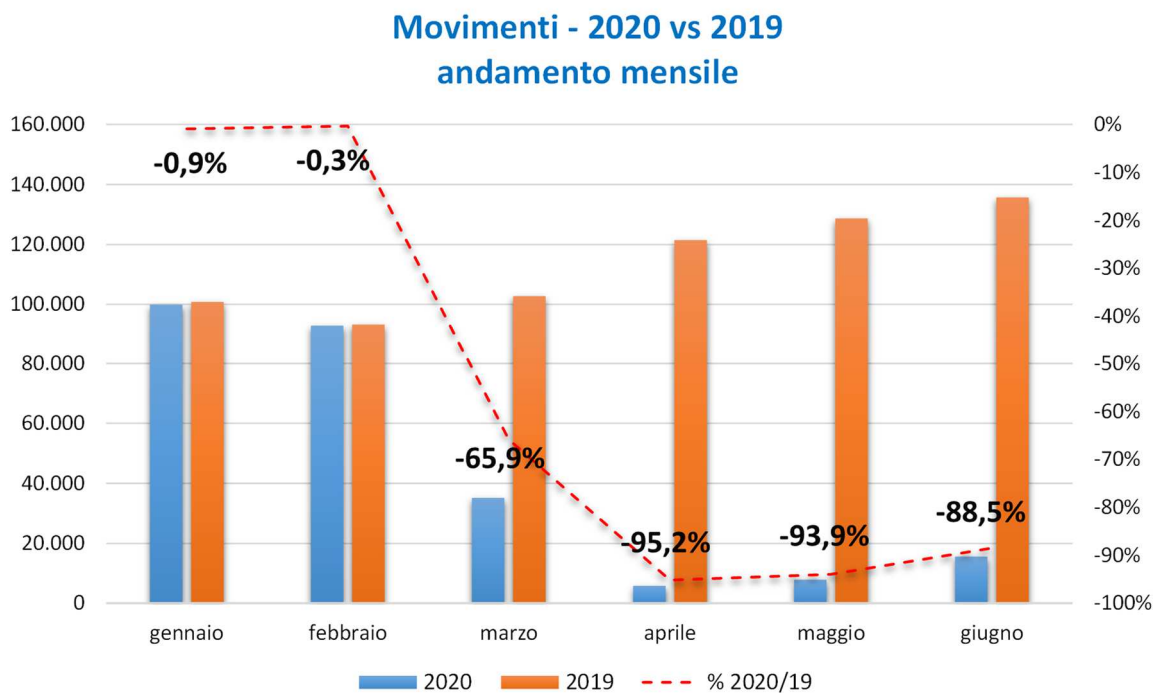
(2) lo scalo di Foggia è stato chiuso per tutto il I semestre 2020 per lavori di rifacimento della pista.

(3) lo scalo di Olbia è stato chiuso dal 3 febbraio al 13 marzo 2020 per lavori di rifacimento della pista.

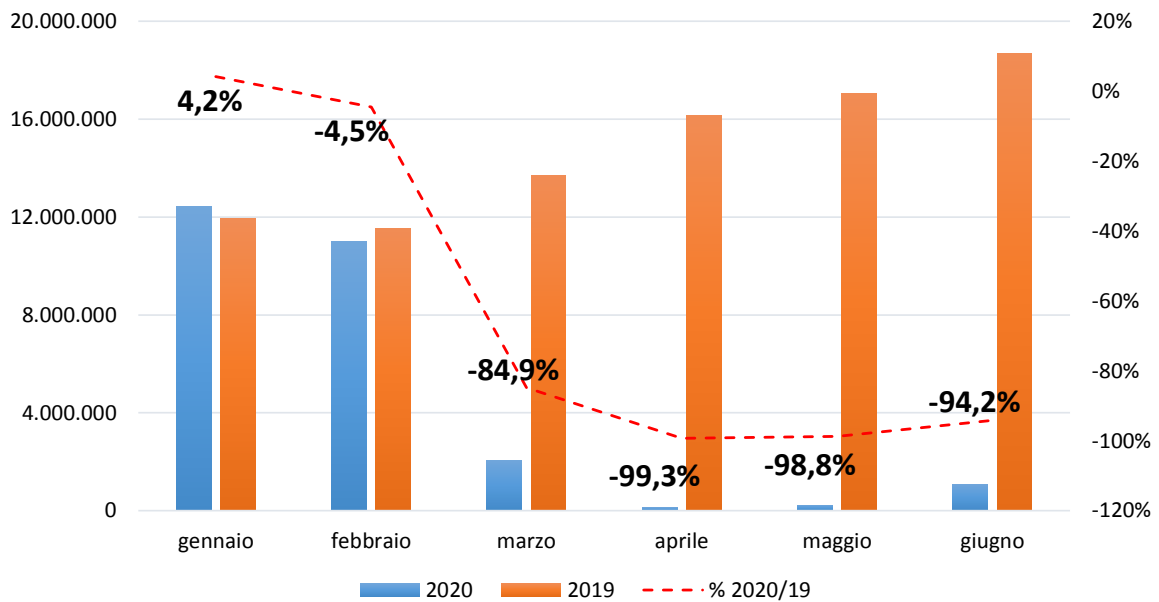
3. Servizi aerei di linea e charter - andamento mensile del traffico aeroportuale

Nel corso del primo semestre molti scali hanno registrato traffico nullo o decisamente ridotto nei mesi di lockdown, anche a seguito dei provvedimenti con i quali il governo nazionale ha ridotto l'operatività dei singoli scali per contrastare il dilagare della pandemia, riepilogati nel paragrafo 5.

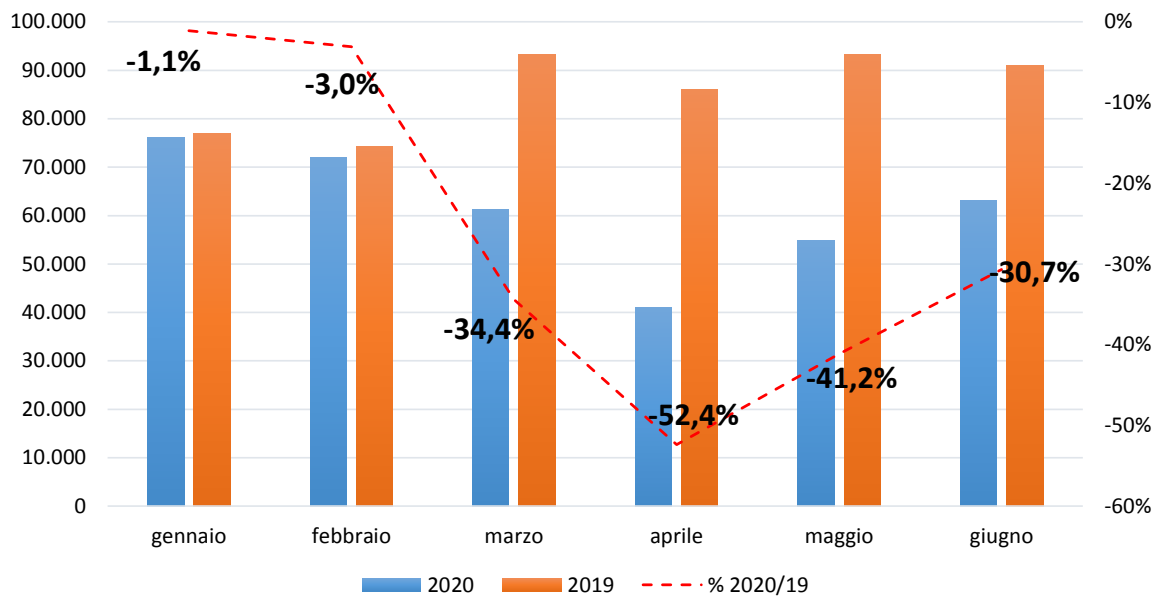
I grafici che seguono illustrano l'andamento mensile dei movimenti, dei passeggeri e del cargo per i servizi aerei commerciali di linea e charter nel corso del primo semestre 2020 e 2019 e le variazioni mensili anno su anno.



Passeggeri - 2020 vs 2019 andamento mensile



Cargo tons - 2020 vs 2019 andamento mensile



Le tabelle che seguono riportano l'andamento mensile del traffico aeroportuale relativamente a movimenti, passeggeri e cargo e i grafici sparkline evidenziano come il mese di aprile sia stato, per la gran parte degli aeroporti, il mese che ha registrato il valore di traffico più basso, se non addirittura nullo.

AEROPORTI APERTI AL TRAFFICO COMMERCIALE
Servizi aerei commerciali di linea e non linea charter - I semestre 2020
Movimenti totali - andamento mensile
 arrivi + partenze

AEROPORTO ⁽¹⁾	gennaio	febbraio	marzo	aprile	maggio	giugno	Totale traffico I semestre	G F M A M G						
	1 ALBENGA	n.d.	n.d.	n.d.	n.d.	n.d.	n.d.	n.d.						
2 ALGHERO FERTILIA	536	477	189	0	0	258	1.460							
3 ANCONA FALCONARA	389	380	153	29	70	85	1.106							
4 AOSTA	0	0	0	0	0	0	0							
5 BARI PALESE MACCHIE	2.729	2.573	1.056	109	110	422	6.999							
6 BERGAMO ORIO AL SERIO	7.266	6.753	2.518	133	213	650	17.533							
7 BOLOGNA BORGO PANIGALE	5.601	5.164	2.001	362	322	615	14.065							
8 BOLZANO	0	0	0	0	0	0	0							
9 BRESCIA MONTICHIARI	446	404	398	326	329	225	2.128							
10 BRINDISI CASALE	1.219	1.139	400	0	0	72	2.830							
11 CAGLIARI ELMAS	2.009	1.760	778	253	356	692	5.848							
12 CATANIA FONTANAROSSA	4.446	4.088	1.527	163	262	888	11.374							
13 COMISO	106	90	36	0	4	6	242							
14 CROTONE S. ANNA	66	56	22	0	0	6	150							
15 CUNEO LEVALDIGI	78	76	24	0	0	0	178							
16 FIRENZE PERETOLA	2.030	1.945	692	0	4	255	4.926							
17 FOGGIA ⁽²⁾	0	0	0	0	0	0	0							
18 FORLÌ	0	0	0	0	0	0	0							
19 GENOVA SESTRI	824	731	289	45	56	123	2.068							
20 GROSSETO	0	0	0	0	0	0	0							
21 LAMEZIA TERME	1.282	1.156	447	38	68	146	3.137							
22 LAMPEDUSA	180	172	111	60	98	190	811							
23 MARINA DI CAMPO	0	0	12	0	9	68	89							
24 MILANO LINATE	7.649	6.788	1.473	0	0	0	15.910							
25 MILANO MALPENSA	15.083	14.252	4.966	1.617	2.320	3.828	42.066							
26 NAPOLI CAPODICHINO	4.768	4.830	1.868	116	160	385	12.127							
27 OLBIA ⁽³⁾	464	32	2	2	0	397	897							
28 PALERMO PUNTA RAISI	3.320	3.016	1.231	186	359	949	9.061							
29 PANTELLERIA	230	232	168	108	144	160	1.042							
30 PARMA	36	30	8	0	0	6	80							
31 PERUGIA	156	146	50	0	0	10	362							
32 PESCARA	326	301	100	0	2	10	739							
33 PISA S. GIUSTO	2.213	2.047	935	136	134	258	5.723							
34 REGGIO CALABRIA	179	166	55	0	0	0	400							
35 RIMINI MIRAMARE	130	189	58	0	11	4	392							
36 ROMA CIAMPINO	2.902	2.791	1.222	129	123	315	7.482							
37 ROMA FIUMICINO	20.990	19.121	8.229	1.789	2.375	3.392	55.896							
38 SALERNO PONTECAGNANO	0	0	0	0	0	0	0							
39 TARANTO GROTTAGLIE	18	24	22	2	9	14	89							
40 TORINO CASELLE	2.916	2.789	1.001	50	58	257	7.071							
41 TRAPANI BIRGI	317	291	106	0	0	13	727							
42 TREVISO S. ANGELO	1.417	1.370	472	0	0	0	3.259							
43 TRIESTE RONCHI DEI LEGIONARI	612	568	170	0	0	24	1.374							
44 VENEZIA TESSERA	5.315	5.435	1.787	201	205	660	13.603							
45 VERONA VILLAFRANCA	1.683	1.573	519	4	3	207	3.989							
TOTALE MOVIMENTI	99.931	92.955	35.095	5.858	7.804	15.590	257.233							

(1) i presenti dati di traffico devono essere letti alla luce delle limitazioni all'operatività aeroportuale disposte con D.I. 112 del 12 marzo 2020 e ss.mm.ii. e riepilogate nella Tabella GEN 01.

(2) lo scalo di Foggia è stato chiuso per tutto il I semestre 2020 per lavori di rifacimento della pista.

(3) lo scalo di Olbia è stato chiuso dal 3 febbraio al 13 marzo 2020 per lavori di rifacimento della pista.

AEROPORTI APERTI AL TRAFFICO COMMERCIALE
Servizi aerei commerciali di linea e non linea charter - I semestre 2020
Passeggeri totali - andamento mensile
 arrivi + partenze

AEROPORTO ⁽¹⁾		gennaio	febbraio	marzo	aprile	maggio	giugno	Totale traffico I semestre	G	F	M	A	M	G
1	ALBENGA	n.d.	n.d.	n.d.	n.d.	n.d.	n.d.	n.d.						
2	ALGHERO FERTILIA	67.892	71.028	15.292	0	0	18.519	172.731						
3	ANCONA FALCONARA	27.103	22.869	4.503	0	0	856	55.331						
4	AOSTA	0	0	0	0	0	0	0						
5	BARI PALESE MACCHIE	359.585	323.540	58.919	1.847	2.730	34.508	781.129						
6	BERGAMO ORIO AL SERIO	1.053.248	906.444	100.047	0	388	36.735	2.096.862						
7	BOLOGNA BORGO PANIGALE	708.613	593.712	100.387	1.317	2.541	35.670	1.442.240						
8	BOLZANO	0	0	0	0	0	0	0						
9	BRESCIA MONTICHIARI	105	108	0	0	0	0	213						
10	BRINDISI CASALE	163.677	149.307	24.073	0	0	8.393	345.450						
11	CAGLIARI ELMAS	262.192	229.179	54.312	4.640	10.899	59.961	621.183						
12	CATANIA FONTANAROSSA	609.166	546.893	118.528	6.165	13.550	92.518	1.386.820						
13	COMISO	16.534	14.177	3.090	0	2	876	34.679						
14	CROTONE S. ANNA	10.808	8.265	1.331	0	0	169	20.573						
15	CUNEO LEVALDIGI	10.275	9.992	2.089	0	0	0	22.356						
16	FIRENZE PERETOLA	184.116	167.407	32.673	0	2	11.079	395.277						
17	FOGGIA ⁽²⁾	0	0	0	0	0	0	0						
18	FORLÌ	0	0	0	0	0	0	0						
19	GENOVA SESTRI	79.339	67.044	16.152	1.508	1.630	9.878	175.551						
20	GROSSETO	0	0	0	0	0	0	0						
21	LAMEZIA TERME	174.176	145.952	24.861	1.043	2.724	16.888	365.644						
22	LAMPEDUSA	5.288	4.847	2.016	885	2.096	7.130	22.262						
23	MARINA DI CAMPO	0	0	32	0	7	111	150						
24	MILANO LINATE	640.580	559.929	55.194	0	0	0	1.255.703						
25	MILANO MALPENSA	1.906.084	1.635.033	242.664	17.800	41.557	198.973	4.042.111						
26	NAPOLI CAPODICHINO	614.528	600.958	126.408	1.006	2.375	28.891	1.374.166						
27	OLBIA ⁽³⁾	50.266	3.666	0	0	0	38.994	92.926						
28	PALERMO PUNTA RAISI	427.911	373.999	83.851	6.058	14.710	78.773	985.302						
29	PANTELLERIA	5.759	5.554	2.105	306	1.317	4.869	19.910						
30	PARMA	4.084	3.721	763	0	0	355	8.923						
31	PERUGIA	14.713	14.173	3.050	0	0	732	32.668						
32	PESCARA	40.165	34.737	5.075	0	247	1.091	81.315						
33	PISA S. GIUSTO	294.040	264.458	57.700	560	1.279	9.383	627.420						
34	REGGIO CALABRIA	19.739	15.908	3.032	0	0	0	38.679						
35	RIMINI MIRAMARE	12.529	10.124	729	0	0	376	23.758						
36	ROMA CIAMPINO	465.598	431.875	82.612	0	0	15.958	996.043						
37	ROMA FIUMICINO	2.725.339	2.402.759	626.116	64.623	107.394	291.524	6.217.755						
38	SALERNO PONTECAGNANO	0	0	0	0	0	0	0						
39	TARANTO GROTTAGLIE	0	0	0	0	0	0	0						
40	TORINO CASELLE	335.095	314.722	66.537	1.405	2.516	23.698	743.973						
41	TRAPANI BIRGI	21.950	20.272	4.392	0	0	1.722	48.336						
42	TREVISO S. ANGELO	226.419	207.795	26.792	0	0	0	461.006						
43	TRIESTE RONCHI DEI LEGIONARI	50.185	45.081	9.102	0	0	2.172	106.540						
44	VENEZIA TESSERA	636.750	609.455	79.058	3.081	3.143	36.524	1.368.011						
45	VERONA VILLAFRANCA	203.327	187.034	34.169	0	0	21.769	446.299						
TOTALE PASSEGGERI		12.427.178	11.002.017	2.067.654	112.244	211.107	1.089.095	26.909.295						

(1) i presenti dati di traffico devono essere letti alla luce delle limitazioni all'operatività aeroportuale disposte con D.I. 112 del 12 marzo 2020 e ss.mm.ii. e riepilogate nella Tabella GEN 01.

(2) lo scalo di Foggia è stato chiuso per tutto il I semestre 2020 per lavori di rifacimento della pista.

(3) lo scalo di Olbia è stato chiuso dal 3 febbraio al 13 marzo 2020 per lavori di rifacimento della pista.

AEROPORTI APERTI AL TRAFFICO COMMERCIALE
Servizi aerei commerciali di linea e non linea charter - I semestre 2020
Cargo (t) totale - andamento mensile
 arrivi + partenze

AEROPORTO ⁽¹⁾		gennaio	febbraio	marzo	aprile	maggio	giugno	Totale traffico I semestre	G	F	M	A	M	G
1	ALBENGA	n.d.	n.d.	n.d.	n.d.	n.d.	n.d.	n.d.						
2	ALGHERO FERTILIA	0,3	0,6	0,3	0,0	0,0	1,0	2,2						
3	ANCONA FALCONARA	598,4	486,9	414,4	149,1	364,3	463,9	2.477,1						
4	AOSTA	0,0	0,0	0,0	0,0	0,0	0,0	0,0						
5	BARI PALESE MACCHIE	169,6	156,8	484,6	306,7	146,6	206,9	1.471,2						
6	BERGAMO ORIO AL SERIO	9.354,2	8.601,0	5.812,3	2.123,5	3.536,6	3.918,0	33.345,6						
7	BOLOGNA BORGO PANIGALE	2.876,1	2.796,7	2.511,4	1.965,9	2.591,4	2.975,9	15.717,3						
8	BOLZANO	0,0	0,0	0,0	0,0	0,0	0,0	0,0						
9	BRESCIA MONTICHIARI	1.424,0	1.366,6	1.220,9	953,7	1.100,0	772,1	6.837,3						
10	BRINDISI CASALE	31,2	0,7	0,6	0,0	0,0	0,0	32,5						
11	CAGLIARI ELMAS	351,5	344,8	372,3	299,8	399,9	399,7	2.168,1						
12	CATANIA FONTANAROSSA	434,0	391,2	401,4	310,3	395,9	410,2	2.343,2						
13	COMISO	0,0	0,0	0,0	0,0	0,0	0,0	0,0						
14	CROTONE S. ANNA	0,0	0,0	0,0	0,0	0,0	0,0	0,0						
15	CUNEO LEVALDIGI	0,0	0,0	0,0	0,0	0,0	0,0	0,0						
16	FIRENZE PERETOLA	3,2	1,9	0,7	0,0	0,0	0,0	5,8						
17	FOGGIA ⁽²⁾	0,0	0,0	0,0	0,0	0,0	0,0	0,0						
18	FORLÌ	0,0	0,0	0,0	0,0	0,0	0,0	0,0						
19	GENOVA SESTRI	9,9	8,0	3,1	0,0	0,3	0,1	21,4						
20	GROSSETO	0,0	0,0	0,0	0,0	0,0	0,0	0,0						
21	LAMEZIA TERME	3,2	3,1	2,9	3,4	2,6	1,2	16,4						
22	LAMPEDUSA	1,6	1,2	0,5	0,5	0,7	0,3	4,8						
23	MARINA DI CAMPO	0,0	0,0	0,0	0,0	0,0	0,0	0,0						
24	MILANO LINATE	274,7	316,0	93,5	0,0	0,0	0,0	684,2						
25	MILANO MALPENSA	39.849,4	38.453,1	36.007,3	28.338,6	38.287,9	43.229,7	224.165,9						
26	NAPOLI CAPODICHINO	856,5	699,1	547,1	454,7	673,7	747,1	3.978,1						
27	OLBIA ⁽³⁾	5,4	0,0	0,0	0,0	0,0	0,0	5,4						
28	PALERMO PUNTA RAISI	175,3	136,6	140,7	182,6	191,4	183,0	1.009,6						
29	PANTELLERIA	1,9	1,7	2,2	2,0	1,7	0,5	10,0						
30	PARMA	0,0	0,0	0,0	0,0	0,0	0,0	0,0						
31	PERUGIA	0,0	0,0	0,0	0,0	0,0	0,0	0,0						
32	PESCARA	0,0	0,0	0,0	0,0	0,0	0,0	0,0						
33	PISA S. GIUSTO	992,2	921,0	975,5	855,2	892,3	1.060,3	5.696,4						
34	REGGIO CALABRIA	1,5	2,6	0,9	0,0	0,0	0,0	4,9						
35	RIMINI MIRAMARE	0,0	7,8	0,0	0,0	144,5	0,0	152,3						
36	ROMA CIAMPINO	1.479,0	1.329,7	1.577,7	1.361,3	1.411,5	1.629,0	8.788,1						
37	ROMA FIUMICINO	12.530,6	11.152,7	7.043,3	1.503,0	1.966,1	3.469,4	37.665,1						
38	SALERNO PONTECAGNANO	0,0	0,0	0,0	0,0	0,0	0,0	0,0						
39	TARANTO GROTTAGLIE	642,6	847,4	767,6	71,7	340,1	461,4	3.130,7						
40	TORINO CASELLE	7,7	8,5	3,8	0,7	11,8	1,0	33,4						
41	TRAPANI BIRGI	0,3	0,4	0,1	0,0	0,0	0,0	0,8						
42	TREVISO S. ANGELO	0,0	0,0	0,0	0,0	0,0	0,0	0,0						
43	TRIESTE RONCHI DEI LEGIONARI	35,4	2,0	0,3	0,0	0,0	0,0	37,7						
44	VENEZIA TESSERA	4.048,6	3.883,1	2.920,5	2.121,8	2.386,9	3.134,5	18.495,3						
45	VERONA VILLAFRANCA	8,0	165,0	7,2	15,2	29,2	0,0	224,6						
TOTALE CARGO (T)		76.166,3	72.085,9	61.312,9	41.019,9	54.875,4	63.065,2	368.525,6						

(1) i presenti dati di traffico devono essere letti alla luce delle limitazioni all'operatività aeroportuale disposte con D.I. 112 del 12 marzo 2020 e ss.mm.ii. e riepilogate nella Tabella GEN 01.

(2) lo scalo di Foggia è stato chiuso per tutto il I semestre 2020 per lavori di rifacimento della pista.

(3) lo scalo di Olbia è stato chiuso dal 3 febbraio al 13 marzo 2020 per lavori di rifacimento della pista.

4. Servizi aerotaxi e di aviazione generale

Le tabelle che seguono forniscono il dettaglio, per ciascun aeroporto nazionale aperto al traffico commerciale, del numero dei movimenti, dei passeggeri e delle tonnellate di cargo relativi ai servizi aerotaxi e di aviazione generale registrati nel periodo gennaio-giugno 2020.

Nel primo semestre, i decreti interministeriali che hanno disposto soppressioni e riduzioni dei servizi di trasporto aereo hanno comunque consentito, a partire dal mese di maggio 2020, anche negli aeroporti con operatività limitata, lo svolgimento delle attività di aviazione generale (cfr. D.I. n. 194 del 5 maggio 2020).

AEROPORTI APERTI AL TRAFFICO COMMERCIALE
Servizi Aerotaxi
Traffico totale I semestre 2020
arrivi + partenze

	AEROPORTO ⁽¹⁾	Movimenti (n.)	Δ% 2020/2019	Passeggeri (n.)	Δ% 2020/2019	Cargo (t)	Δ% 2020/2019
1	ALBENGA	n.d.	n.d.	n.d.	n.d.	n.d.	n.d.
2	ALGHERO FERTILIA	61	-21,8%	77	-59,5%	0,0	0,0%
3	ANCONA FALCONARA	24	-97,1%	3	-99,6%	0,0	0,0%
4	AOSTA	43	n.d.	120	n.d.	0,0	n.d.
5	BARI PALESE MACCHIE	325	-32,2%	495	-39,9%	0,0	-92,0%
6	BERGAMO ORIO AL SERIO	202	-35,5%	399	-19,6%	0,0	0,0%
7	BOLOGNA BORGO PANIGALE	640	-44,5%	1.044	-51,8%	0,0	0,0%
8	BOLZANO	374	-52,4%	579	1,0%	0,0	0,0%
9	BRESCIA MONTICHIARI	146	-82,5%	301	-78,6%	0,0	0,0%
10	BRINDISI CASALE	233	-26,3%	606	-12,7%	0,0	0,0%
11	CAGLIARI ELMAS	225	-45,5%	406	-50,7%	0,0	0,0%
12	CATANIA FONTANAROSSA	74	-85,2%	134	-87,4%	0,4	568,8%
13	COMISO	6	-87,8%	8	-86,0%	0,0	0,0%
14	CROTONE S. ANNA	0	-100,0%	0	-100,0%	0,0	0,0%
15	CUNEO LEVALDIGI	82	-89,7%	263	-40,5%	0,0	0,0%
16	FIRENZE PERETOLA	674	-63,1%	998	-69,8%	0,0	0,0%
17	FOGGIA ⁽²⁾	0	-100,0%	0	-100,0%	0,0	0,0%
18	FORLÌ	0	n.d.	0	n.d.	0,0	n.d.
19	GENOVA SESTRI	373	-52,2%	560	-58,8%	0,0	0,0%
20	GROSSETO	152	-58,2%	282	-60,0%	0,0	0,0%
21	LAMEZIA TERME	0	0,0%	0	0,0%	0,0	0,0%
22	LAMPEDUSA	137	-14,4%	374	-16,0%	0,0	0,0%
23	MARINA DI CAMPO	24	-45,5%	74	19,4%	0,0	0,0%
24	MILANO LINATE	1.923	-57,4%	5.718	-59,9%	0,0	0,0%
25	MILANO MALPENSA	502	-33,0%	1.311	-53,0%	0,0	0,0%
26	NAPOLI CAPODICHINO	829	-64,7%	904	-69,7%	0,0	0,0%
27	OLBIA ⁽³⁾	762	-52,9%	1.766	-51,8%	0,0	0,0%
28	PALERMO PUNTA RAISI	169	-48,9%	210	-73,2%	0,3	100,0%
29	PANTELLERIA	22	-24,1%	54	10,2%	0,0	0,0%
30	PARMA	145	-70,0%	283	-68,3%	0,0	0,0%
31	PERUGIA	216	-51,6%	313	-64,0%	0,0	0,0%
32	PESCARA	647	-2,9%	803	-17,0%	0,2	-89,9%
33	PISA S. GIUSTO	785	-51,0%	1.236	-55,4%	0,0	0,0%
34	REGGIO CALABRIA	24	-33,3%	10	-60,0%	0,0	0,0%
35	RIMINI MIRAMARE	242	-56,9%	281	-67,7%	0,0	0,0%
36	ROMA CIAMPINO	1.887	-51,3%	3.664	-53,4%	0,0	-70,0%
37	ROMA FIUMICINO	255	244,6%	451	351,0%	3,0	169,4%
38	SALERNO PONTECAGNANO	1.315	-5,9%	5.241	97,0%	0,0	0,0%
39	TARANTO GROTTAGLIE	22	-50,0%	46	-48,9%	0,0	0,0%
40	TORINO CASELLE	668	-80,2%	1.502	-99,5%	0,0	-100,0%
41	TRAPANI BIRGI	19	-81,7%	164	-51,5%	0,0	-100,0%
42	TREVISO S. ANGELO	262	-77,6%	510	-76,5%	0,0	0,0%
43	TRIESTE RONCHI DEI LEGIONARI	88	-74,3%	169	-64,8%	0,0	0,0%
44	VENEZIA TESSERA	841	-53,2%	1.555	-53,9%	0,0	0,0%
45	VERONA VILLAFRANCA	411	-64,7%	682	-64,3%	0,0	0,0%
	TOTALE TRAFFICO	15.829	-56,6%	33.596	-90,1%	3,9	-91,4%

(1) i presenti dati di traffico devono essere letti alla luce delle limitazioni all'operatività aeroportuale disposte con D.I. 112 del 12 marzo 2020 e ss.mm.ii. e riepilogate nella **Tabella GEN 01**.

(2) lo scalo di Foggia è stato chiuso per tutto il I semestre 2020 per lavori di rifacimento della pista.

(3) lo scalo di Olbia è stato chiuso dal 3 febbraio al 13 marzo 2020 per lavori di rifacimento della pista.

AEROPORTI APERTI AL TRAFFICO COMMERCIALE
Servizi di Aviazione Generale
Traffico totale I semestre 2020
 arrivi + partenze

	AEROPORTO ⁽¹⁾	Movimenti (n.)	Δ% 2020/2019	Passeggeri (n.)	Δ% 2020/2019	Cargo (t)	Δ% 2020/2019
1	ALBENGA	619	n.d.	593	n.d.	0	n.d.
2	ALGHERO FERTILIA	125	-65,5%	54	-83,6%	0,0	0,0%
3	ANCONA FALCONARA	1.700	31,5%	1.006	164,7%	0,2	100,0%
4	AOSTA	2.730	n.d.	1.164	n.d.	0,0	n.d.
5	BARI PALESE MACCHIE	1.194	-40,6%	154	-76,7%	0,0	0,0%
6	BERGAMO ORIO AL SERIO	1.383	18,1%	123	-73,7%	1,1	100,0%
7	BOLOGNA BORGO PANIGALE	487	-44,4%	417	-71,0%	0,0	0,0%
8	BOLZANO	4.136	-28,6%	1.922	31,2%	0,0	0,0%
9	BRESCIA MONTICHIARI	953	-66,9%	421	-76,2%	0,0	-100,0%
10	BRINDISI CASALE	768	-38,2%	207	-52,7%	0,0	0,0%
11	CAGLIARI ELMAS	979	-32,8%	87	-47,3%	0,1	100,0%
12	CATANIA FONTANAROSSA	466	-19,2%	421	-4,3%	0,0	100,0%
13	COMISO	82	-67,1%	38	-71,6%	0,0	0,0%
14	CROTONE S. ANNA	0	0,0%	0	0,0%	0,0	0,0%
15	CUNEO LEVALDIGI	995	-16,8%	371	-52,4%	0,0	0,0%
16	FIRENZE PERETOLA	726	-59,1%	453	-83,2%	0,0	0,0%
17	FOGGIA ⁽²⁾	0	-100,0%	0	-100,0%	0,0	0,0%
18	FORLÌ	6	n.d.	7	n.d.	0,0	n.d.
19	GENOVA SESTRI	1.396	-18,3%	402	-64,8%	0,0	0,0%
20	GROSSETO	111	-53,2%	118	-68,0%	0,0	0,0%
21	LAMEZIA TERME	371	30,6%	0	0,0%	738,9	27,6%
22	LAMPEDUSA	283	-23,5%	187	38,5%	0,0	0,0%
23	MARINA DI CAMPO	627	-54,1%	523	-56,3%	0,0	0,0%
24	MILANO LINATE	2.754	-52,8%	2.142	-66,9%	0,0	0,0%
25	MILANO MALPENSA	2.386	-8,6%	1.185	-26,3%	100,3	647,1%
26	NAPOLI CAPODICHINO	531	28,0%	0	0,0%	0,0	0,0%
27	OLBIA ⁽³⁾	283	-73,6%	396	-79,0%	0,0	-79,3%
28	PALERMO PUNTA RAISI	483	-2,2%	133	-76,0%	39,0	100,0%
29	PANTELLERIA	129	-21,8%	127	-33,2%	0,0	0,0%
30	PARMA	756	-46,0%	203	-74,4%	0,0	0,0%
31	PERUGIA	286	-53,7%	141	-75,8%	0,0	0,0%
32	PESCARA	652	-54,7%	41	-96,5%	0,0	0,0%
33	PISA S. GIUSTO	586	-31,1%	355	-71,6%	38,5	100,0%
34	REGGIO CALABRIA	187	-14,6%	115	-12,9%	0,0	0,0%
35	RIMINI MIRAMARE	173	-66,1%	99	-74,2%	0,0	0,0%
36	ROMA CIAMPINO	3.062	-26,9%	1.059	-67,8%	33,4	86,5%
37	ROMA FIUMICINO	1.348	-6,6%	9.687	-49,7%	7,9	-22,5%
38	SALERNO PONTECAGNANO	7	-99,2%	3	-98,5%	0,0	0,0%
39	TARANTO GROTTAGLIE	214	-30,3%	68	-20,9%	4,5	100,0%
40	TORINO CASELLE	2.247	-26,5%	344	-61,5%	54,1	835,8%
41	TRAPANI BIRGI	121	-42,4%	82	-28,1%	0,0	0,0%
42	TREVISO S. ANGELO	639	-56,1%	183	-84,1%	0,0	0,0%
43	TRIESTE RONCHI DEI LEGIONARI	937	-53,5%	128	-75,8%	0,0	0,0%
44	VENEZIA TESSERA	510	-52,8%	647	-63,8%	2,0	-91,6%
45	VERONA VILLAFRANCA	481	-46,6%	856	-50,3%	0,0	-100,0%
	TOTALE TRAFFICO	38.909	-31,0%	26.662	-54,2%	1.020,0	56,0%

(1) i presenti dati di traffico devono essere letti alla luce delle limitazioni all'operatività aeroportuale disposte con D.I. 112 del 12 marzo 2020 e ss.mm.ii. e riepilogate nella **Tabella GEN 01**.

(2) lo scalo di Foggia è stato chiuso per tutto il I semestre 2020 per lavori di rifacimento della pista.

(3) lo scalo di Olbia è stato chiuso dal 3 febbraio al 13 marzo 2020 per lavori di rifacimento della pista.

5. Operatività degli aeroporti nazionali aperti al traffico commerciale

La lettura dei dati di traffico del primo semestre 2020 non può prescindere da una ricognizione dei provvedimenti normativi che, allo scopo di contenere il dilagare della pandemia in atto, hanno disposto riduzioni, soppressioni e limitazioni dei servizi di trasporto aereo negli aeroporti aperti al traffico commerciale:

- **Decreto Interministeriale n. 112 del 12 marzo 2020**, che individua gli aeroporti presso i quali continua ad essere garantito il trasporto aereo; in proposito si richiama anche il **Comunicato ENAC 18/2020** del 13 marzo 2020 che ha stabilito che in tutti gli aeroporti, anche se non inclusi nell'elenco di cui all'art. 2 comma 1 del D.I. n. 112/2020 verranno comunque garantite *“le esigenze operative di voli cargo e posta, nonché di voli di Stato, di Enti di Stato, di emergenza sanitaria o di emergenza di altro tipo”*.
- **Decreto Interministeriale n. 117 del 14 marzo 2020**, che prevede soppressioni e riduzioni di servizi aerei da e per la Sardegna;
- **Decreto Interministeriale n. 118 del 14 marzo 2020**, che prevede soppressioni e riduzioni di servizi aerei da e per la Sicilia;
- **Decreto Interministeriale n. 127 del 24 marzo 2020**, che proroga fino al 2 aprile l'efficacia dei D.I. precedentemente adottati;
- **Decreto Interministeriale n. 145 del 3 aprile 2020**, che proroga fino al 13 aprile l'efficacia dei D.I. precedentemente adottati;
- **Decreto Interministeriale n. 153 del 12 aprile 2020**, che dispone la continuazione delle misure di riduzione e soppressione di cui ai D.I. precedentemente adottati;
- **Decreto Interministeriale n. 183 del 29 aprile 2020**, che rimodula le limitazioni disposte con D.I. n. 153/2020 in ragione delle nuove esigenze intervenute;
- **Decreto Interministeriale n. 194 del 5 maggio 2020**, che rimodula le misure di riduzione e soppressione dei servizi di trasporto aereo previste dal D.I. n. 153/2020 come modificato dal D.I. n. 183/2020;
- **Decreto Interministeriale n. 207 del 17 maggio 2020**, che dispone nuove misure di riduzione, soppressione e limitazione nei servizi di trasporto aereo;

- **Decreto Interministeriale n. 227 del 2 giugno 2020**, che dispone nuove misure di riduzione, soppressione e limitazione nei servizi di trasporto aereo;
- **Decreto Interministeriale n. 231 del 4 giugno 2020**, che introduce nuove misure volte alla riapertura dei collegamenti aerei per il trasporto dei passeggeri da e per la Sardegna;
- **Decreto Interministeriale n. 245 del 14 giugno 2020**, che dispone nuove misure di razionalizzazione del trasporto aereo fino alla data del 14 luglio 2020.

La Tabella GEN 01 che segue illustra lo status relativo all'operatività di ciascun aeroporto aperto al traffico commerciale nel corso del primo semestre 2020.

AEROPORTI APERTI AL TRAFFICO COMMERCIALE

AEROPORTO	Operatività ex D.l. 112/2020 dal 12/03/2020 al 03/05/2020	Operatività ex D.l. 183/2020 dal 04/05/2020 al 17/05/2020	Operatività ex D.l. 194/2020 (6) dal 05/05/2020 al 17/05/2020	Operatività ex D.l. 207/2020 dal 17/05/2020 al 02/06/2020	Operatività ex D.l. 227/2020 dal 02/06/2020 al 14/06/2020	Operatività ex D.l. 245/2020 dal 15/06/2020 al 14/07/2020
ALBENGA	operatività limitata	operatività limitata	solo AG	solo AG	solo AG	solo AG
ALGHERO FERTILIA (9)	operatività limitata	operatività limitata	solo AG	solo AG	scalo operativo	scalo operativo
ANCONA FALCONARA	scalo operativo	scalo operativo	scalo operativo	scalo operativo	scalo operativo	scalo operativo
AOSTA	operatività limitata	operatività limitata	solo AG	solo AG	solo AG	solo AG
BARI PALESE MACCHIE	scalo operativo	scalo operativo	scalo operativo	scalo operativo	scalo operativo	scalo operativo
BERGAMO ORIO AL SERIO (5)	operatività limitata	operatività limitata	scalo operativo	scalo operativo	scalo operativo	scalo operativo
BOLOGNA BORGO PANIGALE	scalo operativo	scalo operativo	scalo operativo	scalo operativo	scalo operativo	scalo operativo
BOLZANO	operatività limitata	operatività limitata	solo AG	solo AG	solo AG	solo AG
BRESCIA MONTICHIARI	operatività limitata	operatività limitata	solo AG	solo AG	solo AG	solo AG
BRINDISI CASALE (8)	operatività limitata	operatività limitata	solo AG	solo AG	scalo operativo	scalo operativo
CAGLIARI ELMAS (3)	scalo operativo	scalo operativo	scalo operativo	scalo operativo	scalo operativo	scalo operativo
CATANIA FONTANAROSSA (2)	scalo operativo	scalo operativo	scalo operativo	scalo operativo	scalo operativo	scalo operativo
COMISO	operatività limitata	operatività limitata	solo AG	solo AG	solo AG	solo AG
CROTONE S. ANNA	operatività limitata	operatività limitata	solo AG	solo AG	solo AG	solo AG
CUNEO LEVALDIGI	operatività limitata	operatività limitata	solo AG	solo AG	solo AG	solo AG
FIRENZE PERETOLA (4)	operatività limitata	scalo operativo	scalo operativo	scalo operativo	scalo operativo	scalo operativo
FOGGIA	operatività limitata	operatività limitata	solo AG	solo AG	solo AG	solo AG
FORLÌ	operatività limitata	operatività limitata	solo AG	solo AG	solo AG	solo AG
GENOVA SESTRI	scalo operativo	scalo operativo	scalo operativo	scalo operativo	scalo operativo	scalo operativo
GROSSETO	operatività limitata	operatività limitata	solo AG	solo AG	solo AG	solo AG
LAMEZIA TERME	scalo operativo	scalo operativo	scalo operativo	scalo operativo	scalo operativo	scalo operativo
LAMPEDUSA	scalo operativo	scalo operativo	scalo operativo	scalo operativo	scalo operativo	scalo operativo
MARINA DI CAMPO	operatività limitata	operatività limitata	solo AG	solo AG	solo AG	solo AG
MILANO LINATE (5)	operatività limitata	operatività limitata	scalo operativo	solo AG	solo AG	solo AG
MILANO MALPENSA	scalo operativo	scalo operativo	scalo operativo	scalo operativo	scalo operativo	scalo operativo
NAPOLI CAPODICHINO	scalo operativo	scalo operativo	scalo operativo	scalo operativo	scalo operativo	scalo operativo
OLBIA (7)	operatività limitata	operatività limitata	solo AG	scalo operativo	scalo operativo	scalo operativo
PALERMO PUNTA RAISI (2)	scalo operativo	scalo operativo	scalo operativo	scalo operativo	scalo operativo	scalo operativo
PANTELLERIA	scalo operativo	scalo operativo	scalo operativo	scalo operativo	scalo operativo	scalo operativo
PARMA (10)	operatività limitata	operatività limitata	solo AG	solo AG	solo AG	scalo operativo
PERUGIA	operatività limitata	operatività limitata	solo AG	solo AG	solo AG	solo AG
PESCARA	scalo operativo	scalo operativo	scalo operativo	scalo operativo	scalo operativo	scalo operativo
PISA S. GIUSTO	scalo operativo	scalo operativo	scalo operativo	scalo operativo	scalo operativo	scalo operativo
REGGIO CALABRIA	operatività limitata	operatività limitata	solo AG	solo AG	solo AG	solo AG
RIMINI MIRAMARE	operatività limitata	operatività limitata	solo AG	solo AG	solo AG	solo AG
ROMA CIAMPINO (1)	scalo operativo	scalo operativo	scalo operativo	scalo operativo	scalo operativo	scalo operativo
ROMA FIUMICINO	scalo operativo	scalo operativo	scalo operativo	scalo operativo	scalo operativo	scalo operativo
SALERNO PONTECAGNANO	operatività limitata	operatività limitata	solo AG	solo AG	solo AG	solo AG
TARANTO GROTTAGLIE	operatività limitata	operatività limitata	solo AG	solo AG	solo AG	solo AG
TORINO CASELLE	scalo operativo	scalo operativo	scalo operativo	scalo operativo	scalo operativo	scalo operativo
TRAPANI BIRGI	operatività limitata	operatività limitata	solo AG	solo AG	solo AG	solo AG
TREVISO S. ANGELO	operatività limitata	operatività limitata	solo AG	solo AG	solo AG	solo AG
TRIESTE RONCHI DEI LEGIONARI	operatività limitata	operatività limitata	solo AG	solo AG	solo AG	solo AG
VENEZIA TESSERA	scalo operativo	scalo operativo	scalo operativo	scalo operativo	scalo operativo	scalo operativo
VERONA VILLAFRANCA (10)	operatività limitata	operatività limitata	solo AG	solo AG	solo AG	scalo operativo

Note alla **Tab. GEN 01**

- (1) ai sensi dell'art. 2 del D.I. n. 112 del 12 marzo 2020 e ss.mm.ii., lo scalo di Roma Ciampino resta operativo *"per i soli voli di stato, trasporti organici, canadair e servizi emergenziali"*. Ai sensi dell'art.2 del D.I. n. 183 del 29 aprile 2020, a partire dal 4 maggio 2020 lo scalo di Ciampino può svolgere tutti i servizi aerei ammessi per gli aeroporti inclusi nell'elenco di cui all'art. 1 comma 2 del D.I. n. 153 del 12 aprile 2020
- (2) ai sensi dell'art. 3 del D.I. n. 118 del 16 marzo 2020, art. 4 del D.I. n. 153 del 12 aprile 2020, art. 4 del D.I. n. 194 del 5 maggio 2020 e art. 4 del D.I. n. 207 del 17 maggio 2020, fino al 2 giugno 2020 negli scali di Catania e Palermo Punta Raisi sono consentiti soltanto i collegamenti necessari a garantire la continuità territoriale.
- (3) ai sensi dell'art. 3 del D.I. n. 117 del 14 marzo 2020, art. 5 del D.I. n. 153 del 12 aprile 2020, art. 5 del D.I. n. 194 del 5 maggio 2020, art. 5 del D.I. n. 207 del 17 maggio 2020, art. 2 del D.I. n. 227 del 2 giugno 2020 e art. 1 D.I. n. 231 del 4 giugno 2020, fino al 4 giugno 2020 nello scalo di Cagliari sono consentiti soltanto i collegamenti necessari a garantire la continuità territoriale. A decorrere dal 5 giugno sono assicurati *"i servizi di trasporto aereo anche non in continuità sulle tratte dalla Sardegna verso gli aeroporti nazionali e viceversa"*.
- (4) ai sensi dell'art. 2 del D.I. n. 183 del 29 aprile 2020, a partire dal 4 maggio 2020 lo scalo di Firenze Peretola torna operativo.
- (5) ai sensi dell'art. 1 del D.I. n. 194 del 5 maggio 2020, a partire dal 5 maggio 2020 gli scali di Bergamo Orio al Serio e di Milano Linate tornano operativi. Ai sensi dell'art. 1 del D.I. n. 207 del 17 maggio 2020, a partire dal 2 giugno 2020 l'operatività dello scalo di Milano Linate è limitata alle sole attività di aviazione generale.
- (6) ai sensi dell'art. 1 comma 2 del D.I. n. 194 del 5 maggio 2020, *"negli aeroporti commerciali non inclusi nell'elenco di cui al presente comma sono consentite le attività di aviazione generale"*.
- (7) ai sensi degli artt. 1 e 5 del D.I. n. 207 del 17 maggio 2020, artt. 1 e 2 del D.I. n. 227 del 2 giugno 2020 e art. 1 D.I. n. 231 del 4 giugno 2020, a partire dal 17 maggio 2020 e fino al 4 giugno 2020 nello scalo di Olbia sono consentiti soltanto i collegamenti necessari a garantire la continuità territoriale. A decorrere dal 5 giugno sono assicurati *"i servizi di trasporto aereo anche non in continuità sulle tratte dalla Sardegna verso gli aeroporti nazionali e viceversa"*.
- (8) ai sensi dell'art. 1 del D.I. n. 227 del 2 giugno 2020, a partire dal 2 giugno 2020 lo scalo di Brindisi torna operativo.
- (9) ai sensi degli artt. 1 e 2 del D.I. n. 227 del 2 giugno 2020 e dell'art. 1 D.I. n. 231 del 4 giugno 2020, a partire dal 2 giugno 2020 e fino al 4 giugno 2020 nello scalo di Alghero sono consentiti soltanto i collegamenti necessari a garantire la continuità territoriale. A decorrere dal 5 giugno sono assicurati *"i servizi di trasporto aereo anche non in continuità sulle tratte dalla Sardegna verso gli aeroporti nazionali e viceversa"*.
- (10) ai sensi dell'art. 1 del D.I. n. 245 del 14 giugno 2020, a partire dal 15 giugno 2020 gli scali di Parma e Verona Villafranca tornano operativi.

