

ENAC AUTORITÀ PER L'AVIAZIONE CIVILE

RAPPORTO E BILANCIO SOCIALE

2012





LA REGOLAZIONE ECONOMICA

LA PIANIFICAZIONE AEROPORTUALE

LA SAFETY

LA SECURITY

LA REGOLAZIONE DELLO SPAZIO AEREO

L'AMBIENTE

L'ATTIVITÀ INTERNAZIONALE

BILANCIO SOCIALE

ENAC AUTORITÀ PER L'AVIAZIONE CIVILE

**RAPPORTO
E BILANCIO SOCIALE**

2012



COORDINAMENTO EDITORIALE

Maria Pastore

Responsabile Ufficio Comunicazione Istituzionale

Con la collaborazione di

Loredana Rosati

Responsabile Ufficio Stampa

Francesca Miceli e Andrea Pirola

Ufficio Comunicazione Istituzionale

Con il contributo di tutte le Strutture dell'ENAC

Finito di stampare nel mese di aprile 2013



PRESIDENZA E DIREZIONE GENERALE

Viale Castro Pretorio, 118 - 00185 Roma
tel. 06 44596-1 - fax 06 44596493
www.enac.gov.it

Commissario Straordinario

Vito Riggio

Consiglio di Amministrazione

Andrea Corte

Lucio d'Alessandro

Roberto Serrentino

Collegio dei Revisori dei Conti

Gianfranco Tanzi (Presidente)

Andrea Bertoncini

Dino Poli

Direttore Generale

Alessio Quaranta

Il 2012 ha rappresentato per l'aviazione civile un anno difficile caratterizzato dai riflessi della crisi economica mondiale che hanno comportato la riduzione del traffico passeggeri, il rallentamento produttivo dell'industria del settore, la generale contrazione delle spese dei cittadini con la relativa ripercussione sul trasporto aereo. Tutti questi aspetti vengono ampliati dalla totale globalizzazione economica e sociale e dalla sempre maggiore necessità di spostamento di persone, di merci e di prodotti. Purtroppo, gli effetti di questa crisi sono resi ancora più evidenti sul settore, a causa sia del ricorso alla cassa integrazione, sia, nei casi più gravi, del licenziamento di lavoratori impiegati direttamente nel comparto o che operano nell'indotto.

In un contesto fortemente penalizzato da questa crisi economica, il 2012 ha fatto registrare una flessione del trend di crescita, caratteristico del triennio precedente, del numero dei passeggeri transitati negli aeroporti italiani: 146.000.783 passeggeri, a fronte di 147.970.930 del 2011, con una diminuzione pari all'1,3%. Una riduzione ancora più significativa, -3,4%, ha riguardato il numero dei movimenti aerei che sono passati da 1.450.523 nel 2011 a 1.401.663 nel 2012, a ulteriore testimonianza della razionalizzazione del sistema attuata da tutti gli operatori del settore, che continua a contrarre il numero dei voli.

Nella graduatoria, invece, degli scali nazionali per numero di passeggeri, Roma Fiumicino si attesta sempre al primo posto con 36.742.475, registrando -1,8% rispetto al 2011, seguito da Milano Malpensa con 18.329.205, -4%.

Dal punto di vista delle attività ENAC, il 2012 è stato l'anno in cui si sono concretizzati alcuni processi in elaborazione da anni. Mi riferisco in particolare sia alla consegna al Ministero delle Infrastrutture e dei Trasporti della nostra proposta del Piano Nazionale per gli Aeroporti, frutto di un lavoro che ha coinvolto Regioni, Enti territoriali e operatori, sia alla conclusione dei tre importanti contratti di programma in deroga con le società di gestione dei sistemi di Roma e Milano e dello scalo di Venezia.

La proposta di Piano dell'ENAC di riordino del sistema aeroportuale e l'atto di indirizzo successivamente presentato dal Ministero costituiscono una piattaforma su cui lavorare per la pianificazione del futuro degli scali nazionali che non può prescindere da un potenziamento delle interconnessioni con le altre modalità di trasporto.

Il Piano, una volta approvato e reso attuativo, dovrebbe costituire anche una spinta verso la completa privatizzazione degli scali. È un processo che è stato avviato, ma al quale bisogna dare compimento, soprattutto nel Mezzogiorno, per liberare le risorse degli Enti territoriali, il cui compito non è quello di gestire gli aeroporti, e lasciare spazio invece a imprese competenti che potrebbero dare impulso al settore. La privatizzazione, dunque, è l'obiettivo da seguire nel breve termine per immettere capitali freschi nelle società di gestione, per sollecitare gli investimenti e per rendere maggiormente competitivi gli scali a livello internazionale, sempre sulla base delle indicazioni contenute nel Piano per lo sviluppo aeroportuale.

In merito alla definizione dei contratti di programma in deroga con AdR, SEA e SAVE, l'ENAC ha dimostrato capacità adeguate di risposta su temi molto delicati come quello della tariffazione aeroportuale. Questi contratti hanno costituito un passaggio significativo per la fine di un periodo di stasi e per l'inizio di una fase che, con l'aggiornamento tariffario a favore dei gestori, porterà gli stessi a concretizzare i piani di investimento e il potenziamento del settore.

Il Paese non può più attendere: spetta ora ai sistemi aeroportuali che hanno avuto il contratto in deroga, così come a tutti gli altri 7 aeroporti che hanno stipulato il contratto di programma (nel 2012 sono 2), effettuare gli investimenti previsti nei piani di sviluppo ai quali l'ENAC ha dato la propria approvazione. Le società di gestione dispongono così degli strumenti per realizzare l'espansione delle proprie infrastrutture e rendere gli scali competitivi e appetibili. Nel 2012, inoltre, l'ENAC ha portato a conclusione il vasto programma, avviato nel 2003, di investimenti infrastrutturali negli aeroporti del Mezzogiorno che ha consentito l'ammodernamento di una rete aeroportuale al servizio di aree geograficamente svantaggiate, a garanzia della mobilità dei cittadini e della continuità territoriale. Ne hanno beneficiato numerosi aeroporti, tra i quali Bari, Brindisi, Cagliari, Catania, Olbia, Alghero, Lamezia, Napoli, Palermo, Crotone, Lampedusa e Pantelleria. In questi ultimi due scali, a gestione diretta dell'Ente, i lavori si sono conclusi nell'estate del 2012.

L'anno trascorso ha visto anche un momento di crisi dovuto alla sospensione delle attività di volo della compagnia aerea Wind Jet che ha portato l'ENAC a dover coordinare la riprotezione di oltre 200.000 passeggeri nell'arco di alcune delle settimane che tradizionalmente registrano i maggiori picchi di traffico. La sospensione della licenza e la cessazione dei voli, infatti, sono avvenute durante l'estate e, in particolare, dalla seconda decade di agosto in poi. Proprio sulla base dell'esperienza Wind Jet, l'auspicio dell'ENAC è che, in linea con le indicazioni giunte dall'Europa, venga presto trovato dal legislatore uno strumento idoneo a tutelare i passeggeri in caso di fallimento di una compagnia aerea, agendo con strumenti appropriati e regole comuni nel momento in cui inizia a manifestarsi la difficoltà economico-finanziaria del vettore.

Anche nel 2012, nonostante la carenza di personale, l'ENAC ha continuato a svolgere con professionalità, efficienza e dedizione i propri compiti, a tutela della sicurezza dei voli, degli standard di qualità, del rispetto dell'ambiente e dell'equa competitività del settore.

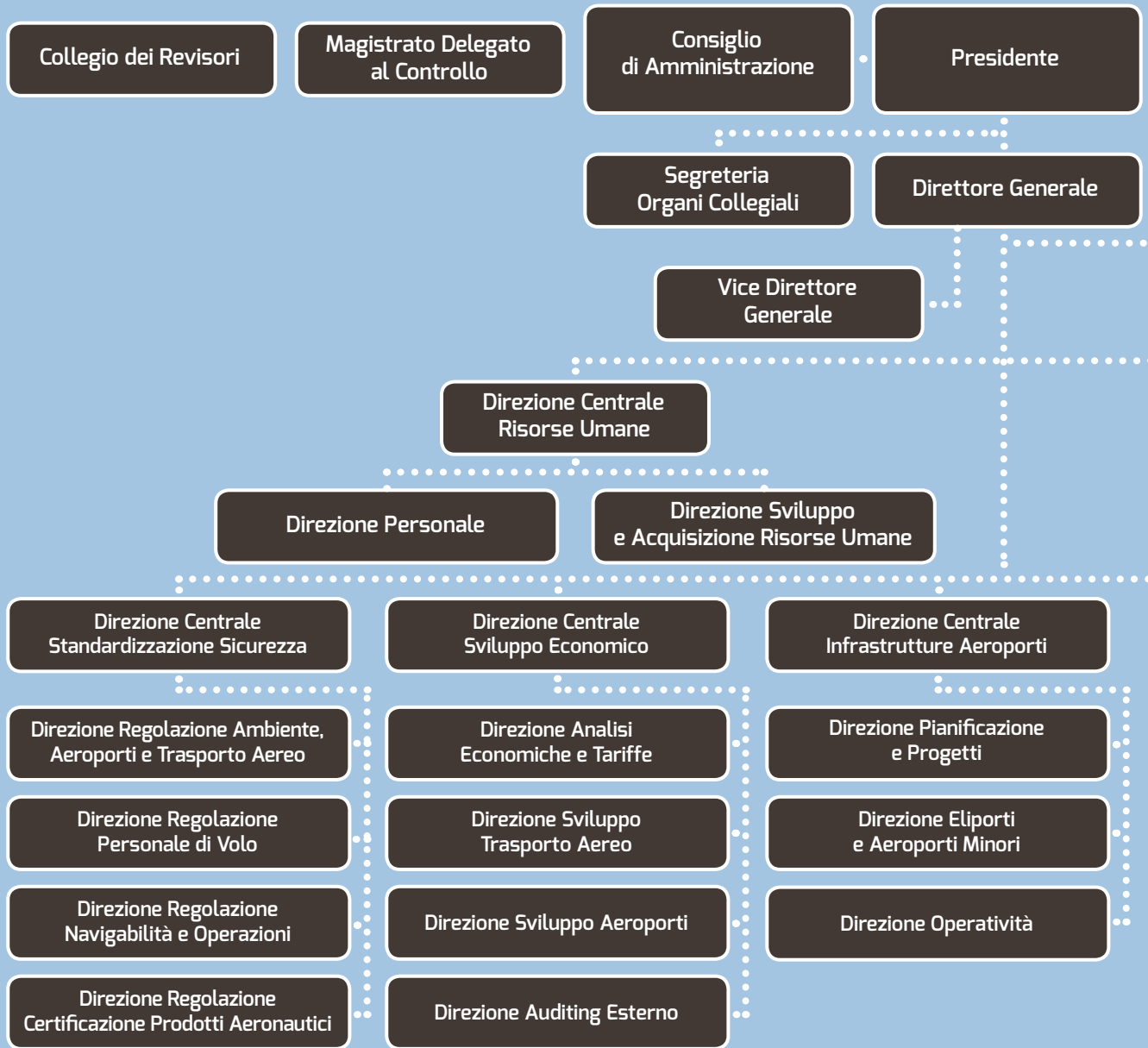
Dal punto di vista della dotazione organica, il personale in servizio al 31 dicembre 2012 era di 866 unità con una diminuzione consistente rispetto agli anni precedenti a causa del mancato turn over imposto dalle recenti leggi in materia di contenimento della spesa pubblica. La situazione, purtroppo, non sembra potersi riprendere nel 2013, anno in cui sono previsti ulteriori tagli.

Ciò sta determinando, oltre a un aggravio del carico di lavoro dei singoli dipendenti, anche una riduzione delle attività legate alla vigilanza sulle compagnie aeree e sugli operatori determinata dall'esiguo numero di ispettori di volo, carenza che ha comportato, negli anni passati, alcuni rilievi da parte degli organismi internazionali che effettuano le verifiche, quali la Commissione europea, l'EASA e l'ICAO. A fronte, infatti, di un fabbisogno minimo di 30 ispettori, nel 2012 l'Ente ha potuto operare con sole 6 unità. La situazione dovrebbe però alleviarsi nel 2013 in quanto l'ENAC, autorizzato con apposita norma di legge, ha potuto bandire un concorso per 20 ispettori, sia pure a tempo determinato e per un massimo di tre anni, che dovrebbe consentirci di assolvere ai nostri compiti istituzionali con maggiore serenità a garanzia del funzionamento e della sicurezza del sistema.

Vito Riggio

Commissario Straordinario dell'Ente Nazionale per l'Aviazione Civile

Organigramma ENAC



Organismo Indipendente di Valutazione

Comitato Tecnico Economico Giuridico

Comitato Utenti

Direzione Affari Legali e Contenzioso

Direzione Analisi Giuridiche

Direzione Sistemi Informativi

Direzione Security

Direzione Centrale Finanza

Direzione Bilancio e Contabilità

Direzione Affari Generali e Contratti

Direzione Investimenti

Direzione Centrale Spazio Aereo

Direzione Centrale Attività Aeronautiche

Direzione Centrale Coordinamento Aeroporti

Direzione Servizi Spazio Aereo

Direzione Licenze

Direzione Aeroportuale Alghero-Olbia

Direzione Aeroportuale Fiumicino

Direzione Regolazione Spazio Aereo

Direzione Operazioni Sede di Torino

Direzione Aeroportuale Ancona-Pescara

Direzione Aeroportuale Genova

Direzione Operazioni Sede di Milano

Direzione Aeroportuale Bari-Brindisi

Direzione Aeroportuale Lamezia-R. Calabria

Direzione Operazioni Sede di Venezia

Direzione Aeroportuale Bergamo-Brescia

Direzione Aeroportuale Linate

Direzione Operazioni Sede di Roma

Direzione Aeroportuale Bologna-Rimini

Direzione Aeroportuale Malpensa

Direzione Operazioni Sede di Napoli

Direzione Aeroportuale Cagliari

Direzione Aeroportuale Napoli

Direzione Aeroportuale Catania

Direzione Aeroportuale Palermo

Direzione Aeroportuale Ciampino

Direzione Aeroportuale Torino

Direzione Aeroportuale Firenze-Pisa

Direzione Aeroportuale Venezia-Ronchi

Direzione Aeroportuale Verona

Traffico commerciale complessivo internazionale e nazionale 2012 Servizi di linea e non di linea (arrivi + partenze)

	Aeroporto	Movimenti		Passeggeri		Transiti		Cargo		WLU
		Numero	Variazione 2011/2012 %	Numero	Variazione 2011/2012 %	Numero	Variazione 2011/2012 %	Tonn.	Variazione 2011/2012 %	
1	Albenga	1.034	-17,6	1.925	-16,1	14	-	-	-	1.925
2	Alghero	13.785	0,4	1.512.954	0,1	5.492	166,7	1.635	3,6	1.529.304
3	Ancona	12.316	4,5	557.557	-7,6	5.535	16,6	6.865	-1,9	626.207
4	Aosta	26	-59,4	72	-90,9	-	-	-	-	72
5	Bari	33.697	-0,8	3.763.124	1,5	15.269	28,9	2.000	-6,3	3.783.124
6	Bergamo	72.420	4,3	8.801.392	5,5	11.236	81,2	116.730	4,0	9.968.692
7	Biella	58	123,1	231	255,4	-	-	-	-	231
8	Bologna	63.324	-1,2	5.879.627	1,1	71.372	16,0	30.583	-6,1	6.185.457
9	Bolzano	2.271	-6,9	36.432	-33,0	-	-100,0	-	-	36.432
10	Brescia	3.967	-4,9	18.355	-33,7	547	-17,7	29.793	90,0	316.285
11	Brindisi	17.247	2,5	2.095.726	2,2	5.306	-2,8	67	-11,3	2.096.396
12	Cagliari	32.920	-3,1	3.574.313	-3,0	14.979	24,4	3.045	-2,1	3.604.763
13	Catania	54.370	-9,4	6.147.119	-9,3	36.006	96,1	7.871	-12,2	6.225.829
14	Crotone	2.526	-0,5	153.797	24,2	-	-	5	36,1	153.847
15	Cuneo	1.954	1,6	232.226	5,1	1.516	13,8	-	-	232.226
16	Elba	738	2,8	13.494	14,7	-	-	-	-	13.494
17	Firenze	28.242	2,0	1.833.373	-2,4	143	276,3	137	-20,4	1.834.743
18	Foggia	1.674	-53,1	6.730	-89,0	1	-66,7	-	-100,0	6.730
19	Forlì	2.468	-26,8	261.464	-24,1	120	-91,6	-	-100,0	261.464
20	Genova	17.542	-0,3	1.369.335	-1,8	3.855	22,1	408	-9,4	1.373.415
21	Grosseto	950	-12,2	3.710	-12,9	-	-	-	-	3.710
22	Lamezia Terme	17.760	-5,0	2.200.013	-3,6	6.766	10,0	1.700	-4,0	2.217.013
23	Lampedusa	3.216	-17,1	170.274	-8,2	-	-	32	2,6	170.594
24	Milano Linate	96.186	1,7	9.175.619	1,3	1.378	-33,7	19.807	1,1	9.373.689
25	Milano Malpensa	170.747	-8,6	18.329.205	-4,0	193.555	-5,3	414.318	-8,0	22.472.385
26	Napoli	54.155	-1,6	5.757.879	0,6	33.480	18,7	3.450	12,6	5.792.379
27	Olbia	17.566	-21,2	1.838.748	1,2	6.119	-75,9	138	-31,6	1.840.128
28	Palermo	42.925	-10,8	4.585.199	-7,7	23.402	-1,5	2.366	19,6	4.608.859
29	Pantelleria	4.150	1,8	125.093	-7,0	-	-	69	13,7	125.783
30	Parma	2.723	-41,6	176.448	-34,3	-	-	-	-100,0	176.448
31	Perugia	3.113	29,1	199.503	15,1	1.032	116,4	0	-85,0	199.503
32	Pescara	6.365	25,2	555.105	1,7	691	-14,2	1.223	0,8	567.335
33	Pisa	41.492	-0,2	4.488.202	-0,6	6.713	-29,8	6.836	0,7	4.556.562
34	Reggio Calabria	5.378	-5,6	569.286	9,6	-	-100,0	114	-5,8	570.426
35	Rimini	8.697	-11,5	787.028	-14,1	7.300	174,2	745	-3,0	794.478
36	Roma Ciampino	47.476	-6,1	4.490.699	-6,0	-	-100,0	16.943	-10,1	4.660.129
37	Roma Fiumicino	313.777	-4,5	36.742.475	-1,8	320.330	11,5	143.245	-5,7	38.174.925
38	Salerno	1.553	-41,3	8.797	-64,3	-	-	-	-	8.797
39	Siena	577	-3,4	1.567	-24,3	87	93,3	-	-	1.567
40	Taranto	261	25,5	507	-23,8	-	-	4.001	118,3	40.517
41	Torino	41.943	-3,9	3.507.488	-5,2	7.637	97,0	686	-25,6	3.514.348
42	Trapani	13.293	1,0	1.577.732	7,4	860	-8,9	40	201,2	1.578.132
43	Treviso	17.144	97,5	2.309.669	116,3	2.969	n.s.	53	-93,9	2.310.199
44	Trieste	12.411	1,2	878.690	2,6	2.235	58,0	153	-24,8	880.220
45	Venezia	82.484	-0,8	8.110.520	-4,7	16.617	79,0	28.794	3,1	8.398.460
46	Verona	32.742	-4,4	3.152.081	-5,7	39.776	35,6	479	-43,8	3.156.871
	Totale	1.401.663	-3,4	146.000.783	-1,3	842.338	7,4	844.330	-3,4	

Note: Aeroporto di TORTOLI - Dati non pervenuti

Aeroporto di CATANIA - Chiuso dal 5/11 al 5/12. Traffico ridotto e operato sull'aeroporto di Sigonella.

n.s. = variazione non significativa in quanto relativa a valori anomali

Traffico commerciale complessivo nazionale 2012

Servizi di linea e non di linea (arrivi + partenze)

Aeroporto		Movimenti		Passeggeri		Cargo	
		Numero	Variazione 2011/2012 %	Numero	Variazione 2011/2012 %	Tonn.	Variazione 2011/2012 %
1	Albenga	524	-19,0	878	-14,3	-	-
2	Alghero	9.756	-2,5	993.423	-3,0	1.635	3,6
3	Ancona	6.701	16,1	182.998	0,2	6.417	-2,2
4	Aosta	11	-65,6	20	-96,8	-	-
5	Bari	23.655	-1,5	2.734.425	0,4	1.965	-7,8
6	Bergamo	21.105	-0,7	2.714.146	6,2	13.039	-6,2
7	Biella	40	233,3	169	344,7	-	-
8	Bologna	18.044	-4,8	1.709.929	0,4	7.693	-
9	Bolzano	2.211	-7,1	36.343	-32,6	-	-
10	Brescia	3.620	-2,7	507	-47,5	15.099	4,1
11	Brindisi	13.583	-0,6	1.755.148	2,3	51	6,8
12	Cagliari	26.690	-2,6	2.881.479	-1,0	2.992	-0,7
13	Catania	42.012	-12,8	4.786.522	-12,2	7.600	-11,9
14	Crotone	2.472	-2,2	149.510	21,1	5	36,1
15	Cuneo	602	0,2	73.177	9,8	-	-
16	Elba	261	-17,4	1.892	30,6	-	-
17	Firenze	4.618	0,6	352.215	-13,7	57	-4,2
18	Foggia	1.637	-53,1	6.621	-89,2	-	-100,0
19	Forlì	377	-55,6	1.618	-96,6	-	-100,0
20	Genova	9.209	-3,7	807.971	-6,1	263	37,0
21	Grosseto	950	-7,4	3.710	77,8	-	-
22	Lamezia Terme	15.002	-1,9	1.823.131	-1,0	1.699	-4,0
23	Lampedusa	3.215	-16,7	170.274	-7,4	32	2,6
24	Milano Linate	56.557	-0,3	5.331.031	-4,3	2.794	-12,7
25	Milano Malpensa	30.536	-16,5	3.549.557	-8,7	2.412	5,6
26	Napoli	32.619	-3,2	2.944.038	-4,8	2.483	9,1
27	Olbia	11.552	-17,0	1.146.979	-3,9	138	-31,5
28	Palermo	35.311	-13,6	3.709.665	-10,8	2.129	-72,0
29	Pantelleria	4.070	1,0	124.514	-7,3	69	13,7
30	Parma	1.864	-49,1	120.133	-40,1	-	-
31	Perugia	1.212	13,3	52.221	9,5	0,1	-78,4
32	Pescara	3.633	40,0	241.155	6,2	1.205	-0,4
33	Pisa	16.035	4,7	1.333.112	2,0	5.810	0,6
34	Reggio Calabria	5.378	-0,4	569.286	11,3	114	2,1
35	Rimini	3.521	-8,6	162.965	-29,2	-	-100,0
36	Roma Ciampino	17.726	-0,4	1.019.587	3,4	80	13,3
37	Roma Fiumicino	121.190	-7,9	11.815.467	-8,8	9.802	-16,1
38	Salerno	1.092	-50,7	6.266	-71,1	-	-
39	Siena	320	-2,1	1.052	6,8	-	-
40	Taranto	96	-3,0	264	52,6	-	-
41	Torino	21.738	-5,2	2.096.089	-8,4	203	-10,6
42	Trapani	9.865	10,0	1.111.455	21,0	40	200,1
43	Treviso	3.893	111,9	482.138	128,5	12	-
44	Trieste	7.140	5,7	525.161	5,3	64	-12,0
45	Venezia	20.836	-4,1	1.800.953	-13,2	2.229	-5,2
46	Verona	10.500	-19,2	1.048.581	-19,7	166	-8,4
Totale		622.979	-6,1	60.377.775	-5,3	88.300	-10,0

Note: Aeroporto di TORTOLÌ - Dati non pervenuti

Aeroporto di CATANIA - Chiuso dal 5/11 al 5/12. Traffico ridotto e operato sull'aeroporto di Sigonella.

Traffico commerciale complessivo internazionale 2012

Servizi di linea e non di linea (arrivi + partenze)

	Aeroporto	Movimenti		Passeggeri		Cargo	
		Numero	Variazione 2011/2012 %	Numero	Variazione 2011/2012 %	Tonn.	Variazione 2011/2012 %
1	Albenga	510	-16,1	1.047	-17,5	-	-
2	Alghero	4.029	8,2	519.531	6,5	-	-100,0
3	Ancona	5.615	-6,7	374.559	-11,0	448	2,2
4	Aosta	15	-53,1	52	-67,5	-	-
5	Bari	10.042	0,9	1.028.699	4,6	35	n.s.
6	Bergamo	51.315	6,5	6.087.246	5,2	103.691	5,4
7	Biella	18	28,6	62	129,6	-	-
8	Bologna	45.280	0,3	4.169.698	1,4	22.889	-8,0
9	Bolzano	60	0,1	89	-78,9	-	-
10	Brescia	347	-23,2	17.848	-33,2	14.694	n.s.
11	Brindisi	3.664	15,9	340.578	1,7	16	-42,7
12	Cagliari	6.230	-5,1	692.834	-10,6	53	-45,9
13	Catania	12.358	4,3	1.360.597	2,8	272	-20,8
14	Crotone	54	350,0	4.287	993,6	-	-
15	Cuneo	1.352	2,2	159.049	3,0	-	-
16	Elba	477	18,7	11.602	12,5	-	-
17	Firenze	23.624	2,3	1.481.158	0,7	80	-28,9
18	Foggia	37	-48,6	109	-67,8	-	-100,0
19	Forlì	2.091	-17,1	259.846	-12,3	-	-
20	Genova	8.333	3,7	561.364	5,3	145	-43,9
21	Grosseto	-	-100,0	-	-100,0	-	-
22	Lamezia Terme	2.758	-18,7	376.882	-14,5	1	-
23	Lampedusa	1	-94,7	-	-100,0	-	-
24	Milano Linate	39.629	4,7	3.844.588	10,1	17.013	3,8
25	Milano Malpensa	140.211	-6,7	14.779.648	-2,8	411.906	-8,1
26	Napoli	21.536	1,0	2.813.841	6,9	966	22,5
27	Olbia	6.014	-28,1	691.769	10,9	0,1	-68,9
28	Palermo	7.614	5,0	875.534	8,4	237	856,0
29	Pantelleria	80	73,9	579	94,9	-	-
30	Parma	859	-14,2	56.315	-17,2	-	-100,0
31	Perugia	1.901	41,7	147.282	17,3	-	-100,0
32	Pescara	2.732	9,8	313.950	-1,5	17	670,8
33	Pisa	25.457	-3,1	3.155.090	-1,7	1.026	1,3
34	Reggio Calabria	-	-100,0	-	-100,0	-	-100,0
35	Rimini	5.176	-13,4	624.063	-9,0	745	25,3
36	Roma Ciampino	29.750	-9,2	3.471.112	-8,4	16.863	-10,2
37	Roma Fiumicino	192.587	-2,2	24.927.008	2,0	133.443	-4,8
38	Salerno	461	7,5	2.531	-13,6	-	-
39	Siena	257	-4,8	515	-52,5	-	-
40	Taranto	165	51,4	243	-50,6	4.001	118,3
41	Torino	20.205	-2,5	1.411.399	-0,1	483	-30,5
42	Trapani	3.428	-18,1	466.277	-15,4	0,1	n.s.
43	Treviso	13.251	93,6	1.827.531	113,3	41	-95,3
44	Trieste	5.271	-4,3	353.529	-1,2	88	-32,0
45	Venezia	61.648	0,4	6.309.567	-1,9	26.565	3,8
46	Verona	22.242	4,7	2.103.500	3,3	313	-53,3
	Totale	778.684	-1,1	85.623.008	1,7	756.030	-3,2

Note: Aeroporto di TORTOLI - Dati non pervenuti

Aeroporto di CATANIA - Chiuso dal 5/11 al 5/12. Traffico ridotto e operato sull'aeroporto di Sigonella.

n.s. = variazione non significativa in quanto relativa a valori anomali

Traffico commerciale di linea internazionale e nazionale 2012 (arrivi + partenze)

Aeroporto		Movimenti		Passeggeri		Cargo	
		Numero	Variazione 2011/2012 %	Numero	Variazione 2011/2012 %	Tonn.	Variazione 2011/2012 %
1	Albenga	-	-	-	-	-	-
2	Alghero	13.288	-0,6	1.469.004	-0,6	1.635	3,6
3	Ancona	8.906	-1,5	541.564	-5,9	6.439	15,3
4	Aosta	-	-	-	-	-	-
5	Bari	31.318	-0,1	3.637.219	1,6	1.972	-7,5
6	Bergamo	68.884	3,9	8.349.355	5,3	116.701	4,0
7	Biella	-	-	-	-	-	-
8	Bologna	59.110	-1,4	5.516.423	1,2	16.852	-10,2
9	Bolzano	2.200	-6,4	33.052	-34,5	-	-
10	Brescia	3.785	-3,0	269	-90,6	29.792	90,0
11	Brindisi	15.577	0,3	2.076.507	2,6	67	15,0
12	Cagliari	30.565	-4,8	3.482.611	-3,2	3.002	-0,6
13	Catania	49.565	-10,7	5.777.285	-10,2	7.828	-12,6
14	Crotone	2.402	0,1	137.526	17,7	5	36,1
15	Cuneo	1.673	3,2	226.281	4,8	-	-
16	Elba	422	-3,7	10.500	2,4	-	-
17	Firenze	25.251	-0,6	1.822.066	-2,4	137	-20,4
18	Foggia	1.539	-54,6	6.404	-89,5	-	-100,0
19	Forlì	1.963	-35,1	257.829	-23,0	-	-100,0
20	Genova	17.279	0,1	1.342.051	-1,5	405	23,6
21	Grosseto	-	-	-	-	-	-
22	Lamezia Terme	15.833	-2,1	1.972.872	-0,7	1.699	-4,0
23	Lampedusa	2.352	6,2	123.164	0,2	30	-3,3
24	Milano Linate	96.036	1,7	9.164.405	1,2	19.802	1,1
25	Milano Malpensa	162.862	-8,9	17.297.193	-4,2	395.622	-8,3
26	Napoli	50.548	-1,6	5.330.067	0,5	2.952	6,1
27	Olbia	17.566	-0,8	1.838.748	2,0	138	-30,2
28	Palermo	39.407	-10,9	4.380.211	-8,1	2.366	19,7
29	Pantelleria	3.713	0,2	112.488	-9,2	64	5,4
30	Parma	1.733	-51,3	169.532	-35,1	-	-
31	Perugia	1.944	14,6	195.986	16,9	0,1	-78,4
32	Pescara	5.277	12,6	535.673	2,6	1.213	0,2
33	Pisa	36.683	-0,5	4.405.823	-0,3	6.294	-2,6
34	Reggio Calabria	5.378	-5,6	569.286	9,6	114	-5,8
35	Rimini	4.948	-19,3	380.648	-31,4	183	-46,6
36	Roma Ciampino	35.367	-6,1	4.457.242	-6,0	16.911	-10,1
37	Roma Fiumicino	307.607	-4,2	36.120.327	-1,5	142.134	-5,4
38	Salerno	507	-64,7	4.806	-76,0	-	-
39	Siena	-	-	-	-	-	-
40	Taranto	2	0,1	-	-	-	-
41	Torino	40.028	-4,9	3.321.034	-5,9	623	-11,9
42	Trapani	12.760	0,4	1.573.416	7,3	40	200,1
43	Treviso	15.172	92,8	2.295.286	115,7	-	-
44	Trieste	10.822	2,7	832.888	1,9	65	-15,3
45	Venezia	77.330	0,6	7.965.835	-4,3	25.137	0,9
46	Verona	26.662	-6,1	2.395.511	-8,5	477	-43,8
Totale		1.304.264	-3,3	140.128.387	-1,3	800.698	-3,6

Note: Aeroporto di TORTOLÌ - Dati non pervenuti

Aeroporto di CATANIA - Chiuso dal 5/11 al 5/12. Traffico ridotto e operato sull'aeroporto di Sigonella.

**Traffico commerciale non di linea (charter + aerotaxi) 2012
internazionale e nazionale (arrivi + partenze)**

	Aeroporto	Movimenti		Passeggeri		Cargo	
		Numero	Variazione 2011/2012 %	Numero	Variazione 2011/2012 %	Tonn.	Variazione 2011/2012 %
1	Albenga	1.034	-17,6	1.925	-16,1	-	-
2	Alghero	497	36,9	43.950	31,7	-	-100,0
3	Ancona	3.410	23,9	15.993	-42,2	425	-69,8
4	Aosta	26	-45,8	72	-87,9	-	-
5	Bari	2.379	-9,4	125.905	-1,5	28	n.s.
6	Bergamo	3.536	13,7	452.037	10,3	29	-50,8
7	Biella	58	123,1	231	255,4	-	-
8	Bologna	4.214	2,3	363.204	-0,8	13.731	-0,5
9	Bolzano	71	-20,2	3.380	-14,0	-	-
10	Brescia	182	-32,8	18.086	-27,2	1	-74,7
11	Brindisi	1.670	28,9	19.219	-29,7	-	-100,0
12	Cagliari	2.355	27,2	91.702	5,3	43	-52,2
13	Catania	4.805	7,0	369.834	8,6	43	238,0
14	Crotone	124	-8,8	16.271	133,2	-	-
15	Cuneo	281	-7,3	5.945	16,1	-	-
16	Elba	316	12,9	2.994	98,4	-	-
17	Firenze	2.991	31,6	11.307	-12,6	-	-
18	Foggia	135	-22,0	326	-20,3	-	-100,0
19	Forlì	505	45,5	3.635	-60,9	-	-
20	Genova	263	-20,3	27.284	-12,1	3	-97,4
21	Grosseto	950	-12,2	3.710	-12,9	-	-
22	Lamezia Terme	1.927	-23,6	227.141	-23,2	1	-
23	Lampedusa	864	-48,1	47.110	-24,8	2	-
24	Milano Linate	150	18,1	11.214	42,7	6	-
25	Milano Malpensa	7.885	-1,8	1.032.012	-0,2	18.696	-1,3
26	Napoli	3.607	-1,7	427.812	1,9	498	77,3
27	Olbia	-	-100,0	-	-100,0	-	-100,0
28	Palermo	3.518	-9,5	204.988	1,3	0,1	-82,7
29	Pantelleria	437	17,5	12.605	18,6	6	-
30	Parma	990	-10,5	6.916	-6,3	-	-100,0
31	Perugia	1.169	63,3	3.517	-37,7	-	-
32	Pescara	1.088	174,1	19.432	-18,0	10	434,7
33	Pisa	4.809	1,7	82.379	-15,6	543	68,1
34	Reggio Calabria	-	-	-	-	-	-
35	Rimini	3.749	1,5	406.380	12,5	562	31,9
36	Roma Ciampino	12.109	-6,1	33.457	-2,0	32	8,1
37	Roma Fiumicino	6.170	-17,6	622.148	-16,8	1.111	-31,8
38	Salerno	1.046	-13,5	3.991	-13,9	-	-
39	Siena	577	-3,4	1.567	-24,3	-	-
40	Taranto	259	25,7	507	-23,8	4.001	118,3
41	Torino	1.915	22,3	186.454	8,7	63	-70,7
42	Trapani	533	17,1	4.316	71,6	-	-
43	Treviso	1.972	143,5	14.383	287,1	53	-93,9
44	Trieste	1.589	-7,7	45.802	16,8	87	-30,6
45	Venezia	5.154	-17,5	144.685	-20,4	3.656	20,9
46	Verona	6.080	3,7	756.570	4,6	2	-35,1
	Totale	97.399	-4,3	5.872.396	-1,8	43.633	0,9

Note: Aeroporto di TORTOLI - Dati non pervenuti

Aeroporto di CATANIA - Chiuso dal 5/11 al 5/12. Traffico ridotto e operato sull'aeroporto di Sigonella.

n.s. = variazione non significativa in quanto relativa a valori anomali

LEGENDA DATI DI TRAFFICO

Cargo: merce + posta (espresso in tonnellate).

Merce: materiale trasportato su un aeromobile, comprese valige diplomatiche e colli urgenti, escluse posta, provviste di bordo e bagagli dei passeggeri e dell'equipaggio.

Movimento: decollo o atterraggio di un aeromobile su un aeroporto. Nella rilevazione del traffico aeroportuale l'arrivo e la partenza di uno stesso aeromobile danno luogo a due movimenti.

Passeggeri: passeggeri in partenza o in arrivo da uno scalo. Un passeggero che usufruisce di un collegamento nazionale dà luogo a una unità-passeggero in partenza nello scalo di origine e di una unità-passeggero in arrivo in quello di destinazione, mentre in un collegamento internazionale dà luogo a una sola unità di traffico nello scalo nazionale. Ne consegue che il traffico globale registrato negli scali nazionali deriva dal numero dei passeggeri che hanno viaggiato su tratte nazionali conteggiati due volte, sommati a quelli che hanno viaggiato su tratte internazionali conteggiati una sola volta.

Servizi aerei di linea: servizi di trasporto aereo di passeggeri e merci effettuati dietro remunerazione, accessibili al pubblico e operati in base a un orario pubblicato con caratteristiche di regolarità e frequenza tali da costituire un'evidente serie sistematica di voli.

Servizi aerei non di linea: voli effettuati per il trasporto passeggeri o merce in forza di un contratto di noleggio stipulato da uno o più contraenti per l'utilizzo dell'intera capacità dell'aeromobile; se il numero di posti è superiore a 19 si parla di voli charter, in caso contrario di aerotaxi.

Trasporto aereo commerciale: traffico effettuato per trasportare persone o cose dietro remunerazione. Comprende quindi il trasporto aereo di linea, charter e aerotaxi.

Trasporto aereo internazionale: trasporto aereo realizzato mediante collegamenti con aeroporti situati al di fuori del territorio nazionale.

Trasporto aereo nazionale o domestico: trasporto aereo realizzato mediante collegamenti fra aeroporti italiani.

WLU: World Load Unit, unità di carico corrispondente a un passeggero o a un quintale di merce o posta.

Graduatoria dei primi 10 vettori operanti in Italia in base al numero dei passeggeri trasportati per tipo di traffico 2012*

Traffico nazionale			
	Vettore	Nazionalità	Numero Passeggeri (partenze)
1	Gruppo Alitalia - Cai (**)	Italia	14.960.159
2	Ryanair	Irlanda	6.722.012
3	Gruppo Meridiana Fly (***)	Italia	2.919.147
4	Easyjet	Gran Bretagna	2.848.978
5	Wind Jet	Italia	1.292.111
6	Blue Panorama Airlines	Italia	982.793
7	Volotea	Spagna	197.299
8	Mistral Air	Italia	83.682
9	Darwin Airlines	Svizzera	62.878
10	Air Alps Aviation	Austria	33.812

Traffico internazionale			
	Vettore	Nazionalità	Numero Passeggeri (arrivi + partenze)
1	Ryanair	Irlanda	16.075.817
2	Gruppo Alitalia - Cai (**)	Italia	10.369.944
3	Easyjet	Gran Bretagna	8.741.110
4	Deutsche Lufthansa	Germania	5.533.381
5	Air France	Francia	3.332.725
6	British Airways	Gran Bretagna	2.715.728
7	Wizz Air	Ungheria	2.426.293
8	Air Berlin	Germania	2.060.934
9	Vueling Airlines	Spagna	2.015.559
10	Gruppo Meridiana Fly (***)	Italia	1.310.263

Note: (*) Per il traffico nazionale sono conteggiati i passeggeri in partenza e non quelli in arrivo (altrimenti il numero risulterebbe doppio trattandosi degli stessi passeggeri).

Per il traffico internazionale, invece, sono stati considerati sia gli arrivi che le partenze degli stessi passeggeri.

(**) Alitalia Cai, Cai First, Cai Second, Air One, Air One Cityliner

(***) Meridiana, Air Italy, Eurofly

Graduatoria dei primi 50 vettori operanti in Italia in base al numero totale dei passeggeri trasportati 2012

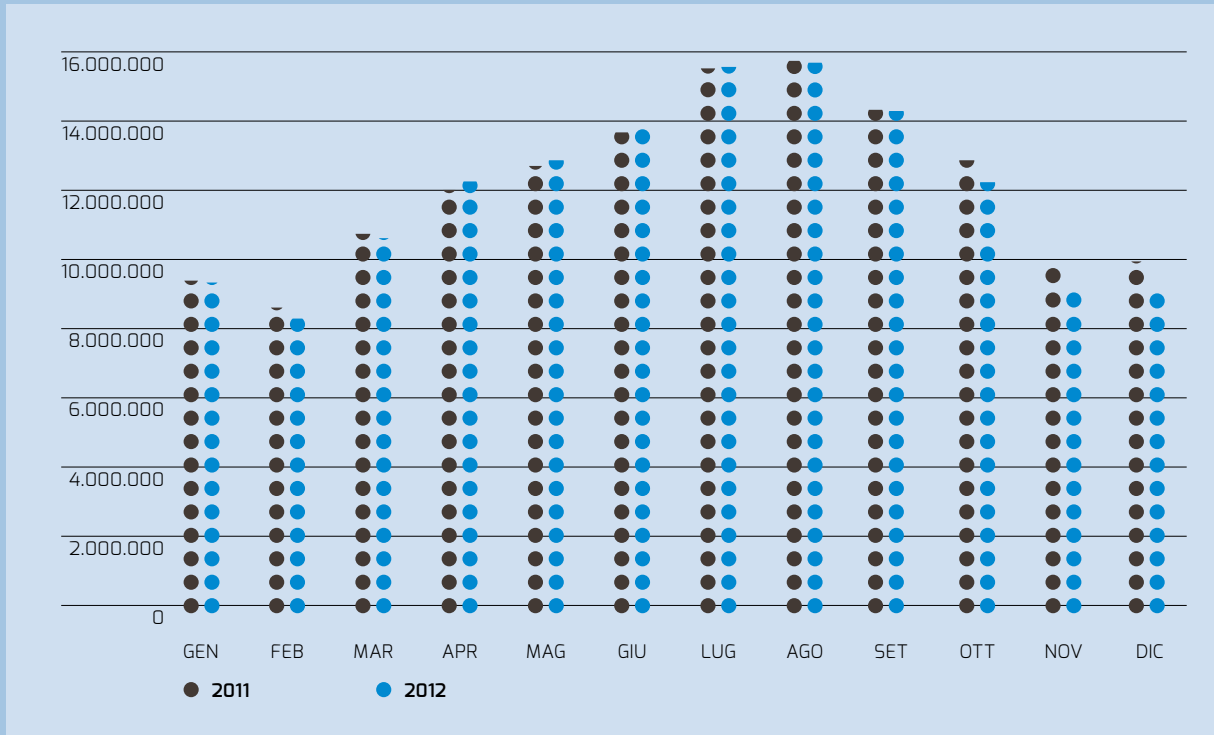
	Vettore	Nazionalità	Numero Passeggeri trasportati ⁽¹⁾
1	Gruppo Alitalia - Cai (*)	Italia	25.330.103
2	Ryanair	Irlanda	22.797.829
3	Easyjet	Gran Bretagna	11.590.088
4	Deutsche Lufthansa	Germania	5.533.494
5	Gruppo Meridiana Fly (**)	Italia	4.229.410
6	Air France	Francia	3.332.776
7	British Airways	Gran Bretagna	2.715.865
8	Wizz Air	Ungheria	2.426.293
9	Air Berlin	Germania	2.060.934
10	Vueling Airlines	Spagna	2.015.694
11	Blue Panorama Airlines	Italia	1.713.420
12	Wind Jet	Italia	1.487.749
13	Klm Royal Dutch Airlines	Olanda	1.296.848
14	Iberia	Spagna	1.207.122
15	Emirates	Emirati Arabi Uniti	1.191.258
16	Turkish Airlines	Turchia	988.888
17	Neos	Italia	959.766
18	Swiss Air International	Svizzera	947.067
19	German Wings	Germania	827.093
20	Tap - Air Portugal	Portogallo	806.870
21	Delta Air Lines	Usa	793.275
22	Scandinavian Airlines	Svezia	729.335
23	Brussels Airlines	Belgio	710.279
24	Belle Air	Albania	692.251
25	Austrian Airlines	Austria	639.189
26	Blue Air	Romania	619.924
27	Easyjet Switzerland	Svizzera	596.733
28	Aeroflot	Russia	581.025
29	Norwegian Air Shuttle	Norvegia	570.757
30	Qatar Airways	Qatar	514.900
31	Aer Lingus	Irlanda	509.656
32	Mistral Air	Italia	475.259
33	Air Europa	Spagna	435.512
34	Jet 2 Channel Express Air Services	Gran Bretagna	411.547
35	Basiq Air - Transavia	Olanda	400.766
36	Thomson Fly	Gran Bretagna	388.909
37	Aegean Aviation	Grecia	363.607
38	Tunis Air	Tunisia	361.759
39	Flyniki	Austria	355.802
40	Royal Air Maroc	Marocco	341.455
41	Finnair	Finlandia	336.214
42	Monarch Airlines	Gran Bretagna	322.309
43	Air China International	Cina	318.532
44	Cathay Pacific Airways	Hong Kong	317.835
45	Volotea	Spagna	317.258
46	Us Airways	Usa	315.727
47	United Airlines	Usa	309.238
48	Livingston	Italia	304.000
49	American Airlines	Usa	300.326
50	Air Malta	Malta	294.975

Note: (1) Ai fini di una corretta graduatoria, i passeggeri nazionali sono stati conteggiati solo in partenza.

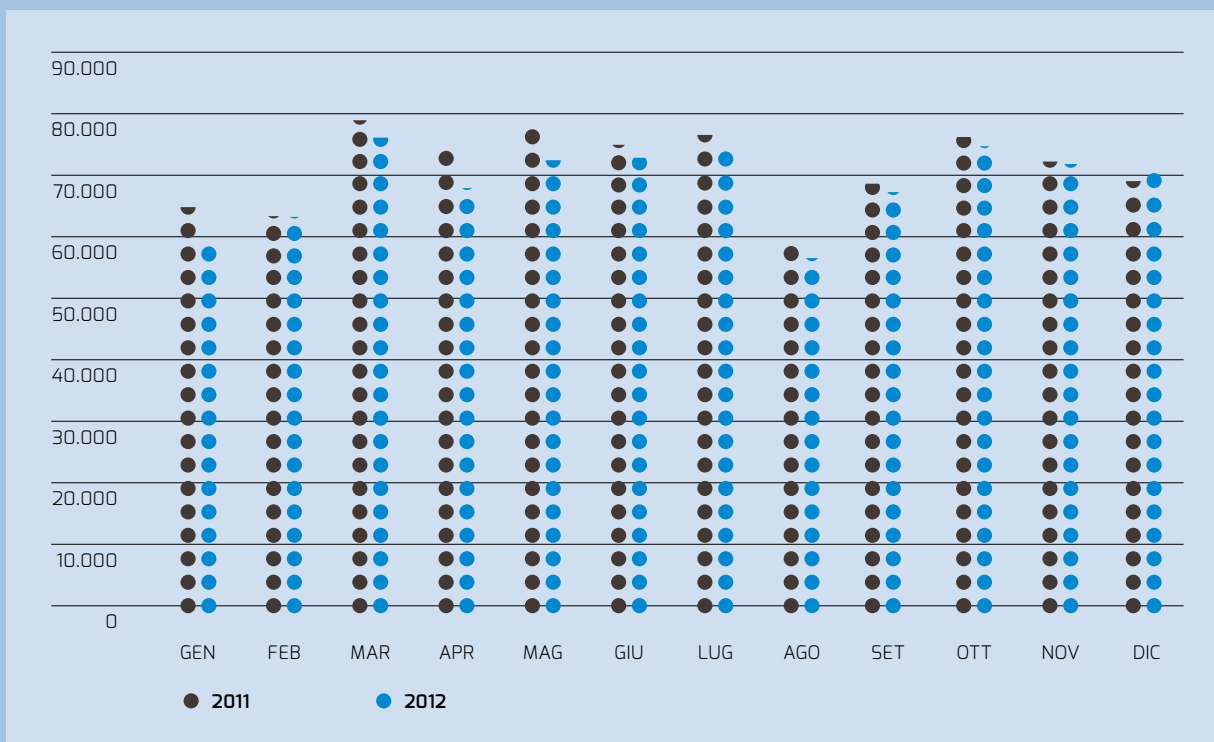
(*) Alitalia Cai, Cai First, Cai Second, Air One, Air One Cityliner

(**) Meridiana, Air Italy, Eurofly

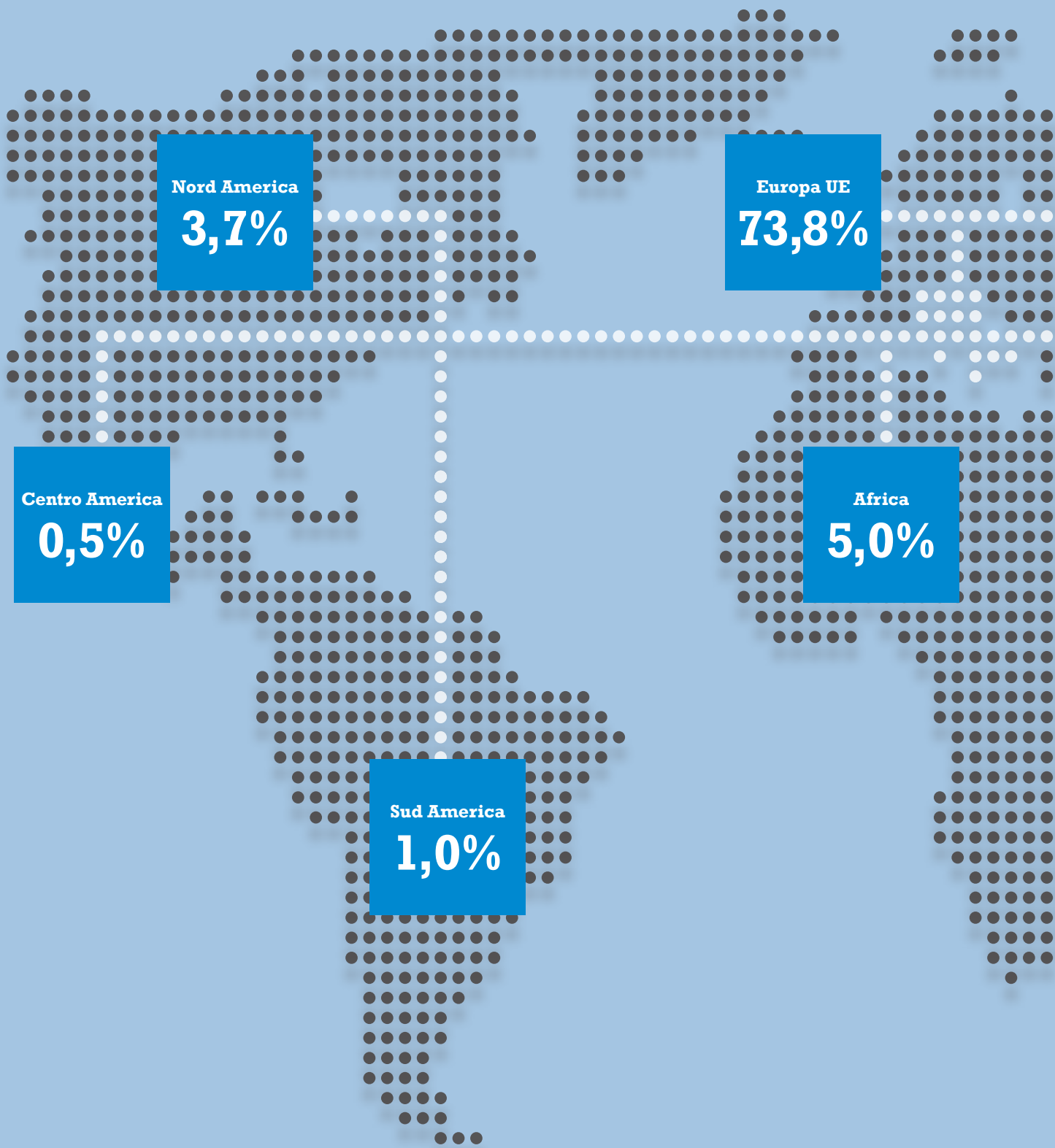
Confronto mensile del traffico passeggeri anni 2011/2012



Confronto mensile del traffico cargo anni 2011/2012



Suddivisione del traffico internazionale passeggeri per aree geografiche di origine/destinazione





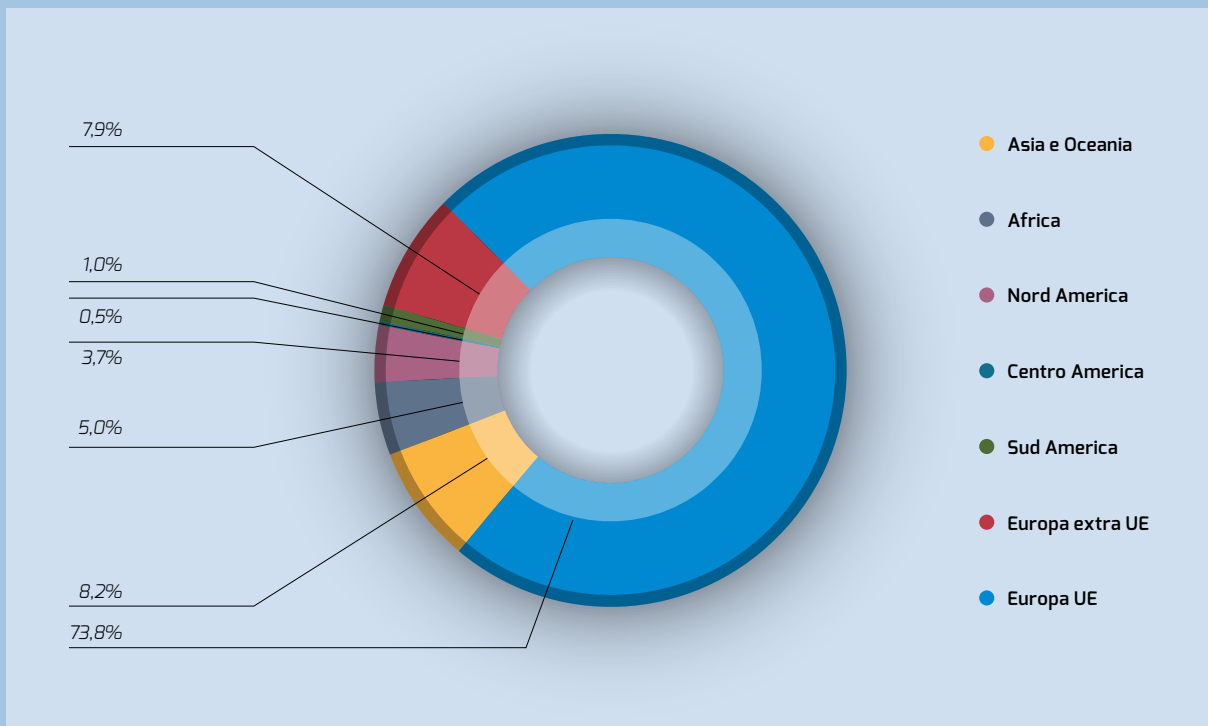
Europa extra UE

7,9%

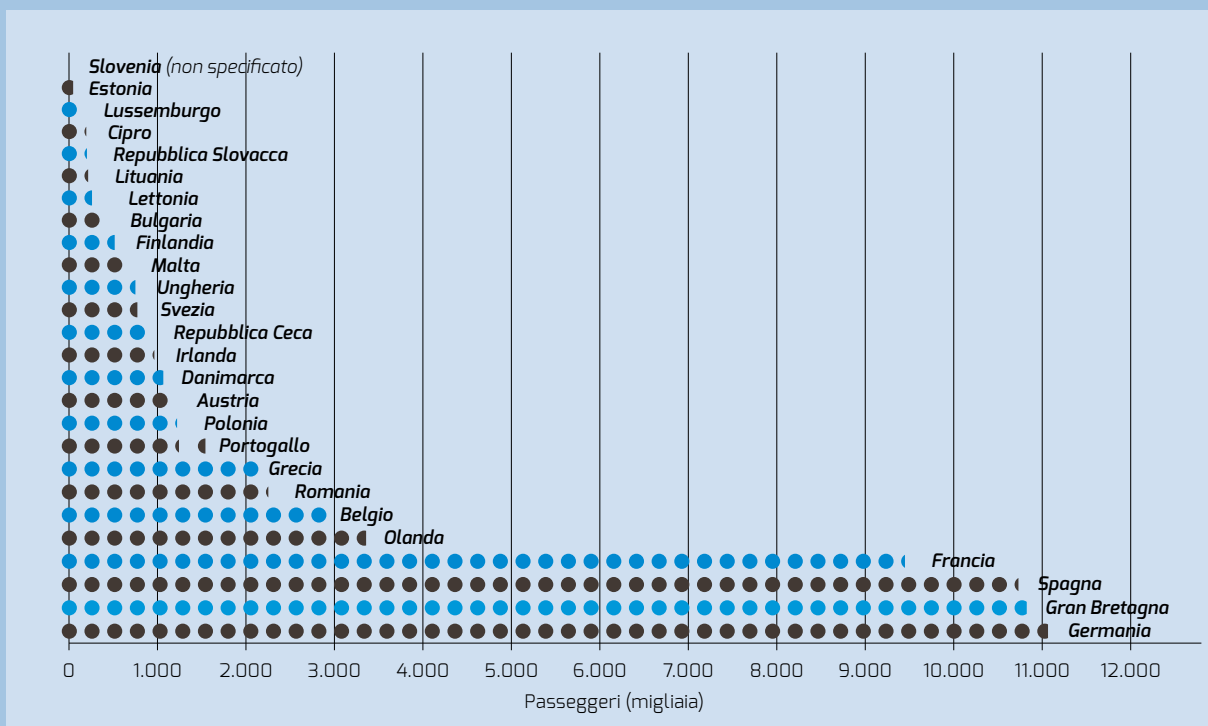
Asia e Oceania

8,2%

Suddivisione passeggeri internazionali per aree continentali di origine/destinazione



Suddivisione passeggeri per origine/destinazione Unione europea

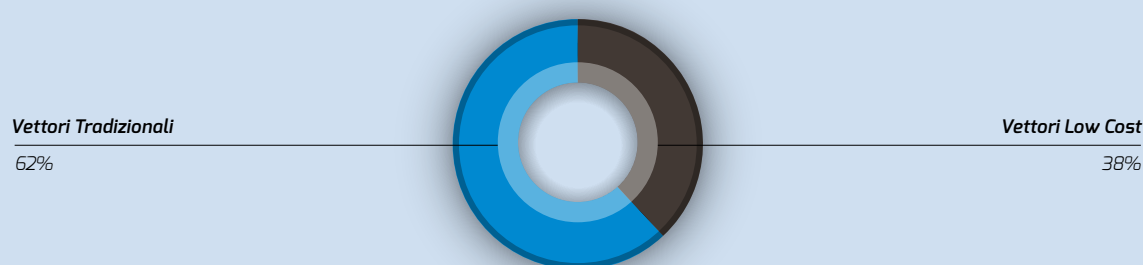


Ripartizione del mercato aereo italiano tra compagnie tradizionali e compagnie low cost 2012

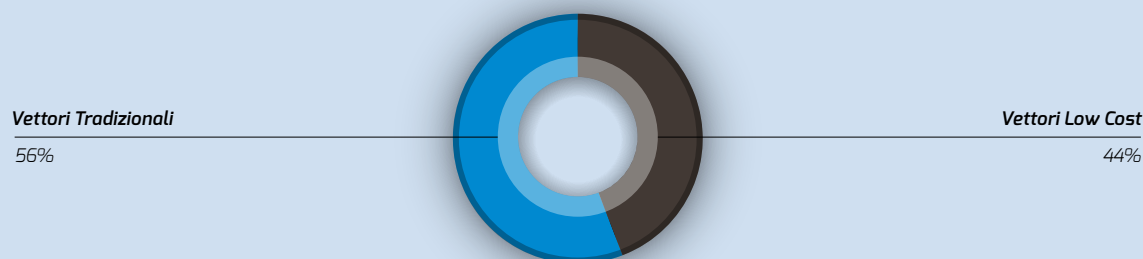
	Passeggeri nazionali* (arr. + part.)	Quota %	Var. % 2011/ 2012	Passeggeri internazionali (arr. + part.)	Quota %	Var. % 2011/ 2012	Totale Passeggeri (arr. + part.)	Quota %	Var. % 2011/ 2012
Vettori Low cost	22.644.059	37,50	2,90	37.649.817	43,97	4,24	60.293.876	41,30	3,73
Vettori Tradizionali	37.733.716	62,50	-9,59	47.973.191	56,03	-0,29	85.706.907	58,70	-4,61
Totali	60.377.775	100,00		85.623.008	100,00		146.000.783	100,00	

Note: (*) Il numero di passeggeri nazionali è in realtà il doppio di quelli effettivamente movimentati essendo stati calcolati sul totale degli aeroporti

Quota di mercato traffico aereo Nazionale 2012



Quota di mercato traffico aereo Internazionale 2012



Quota di mercato traffico aereo Complessivo 2012

