

## **Allegato 11**

### **Contratto di Programma 2017 – 2021**

*Previsione dell'evoluzione del traffico  
nel Sistema Aeroportuale Romano*

# **INDICE**

	<b>Pag.</b>
<b>Premessa</b>	<b>1</b>
<b>DATI DI SINTESI</b>	<b>1</b>
<u>Sistema Aeroportuale Romano</u> .....	2
<u>Fiumicino</u> .....	2
<u>Ciampino</u> .....	3
 <b>I - DATI DI TRAFFICO STORICI</b>	 <b>4</b>
I.1 <u>Sistema Aeroportuale Romano</u> .....	4
I.2 <u>Aeroporto di Fiumicino</u> .....	7
I.2.1 Le serie storiche .....	7
I.2.2 Le diverse tipologie di traffico .....	8
I.2.3 Il traffico merci .....	10
I.3 <u>Aeroporto di Ciampino</u> .....	11
I.3.1 Le serie storiche .....	12
 <b>2 - LE PREVISIONI DI TRAFFICO</b>	 <b>12</b>
2.1 <u>Principali assunti relativi alle previsioni di traffico passeggeri</u> .....	12
2.2 <u>Prospettive di sviluppo di breve-medio termine (2015-2021)</u> .....	12
2.2.1 Sistema Aeroportuale Romano.....	12
2.2.2 Fiumicino.....	13
2.2.3 Ciampino.....	14
2.3 <u>Principali assunti relativi alle previsioni di traffico merci</u> .....	14
2.4 <u>Sintesi delle previsioni annuali di traffico</u> .....	15
2.4.1 Le previsioni per il Sistema Aeroportuale Romano.....	15
2.4.2 Le previsioni per Fiumicino.....	16
2.4.3 Le previsioni per Ciampino .....	16

## PREMESSA

Il piano di traffico analizzato si riferisce al secondo sottoperiodo tariffario (2017-21) del Contratto di Programma ENAC-ADR. Il contesto previsionale di breve/medio periodo è estrapolato dalla più ampia previsione di lungo periodo con orizzonte temporale al 2044.

La previsione è relativa ai due scali di Roma Fiumicino e di Roma Ciampino, è articolata coerentemente con le esigenze di pianificazione tariffaria, ed è relativa al traffico totale (commerciale e non commerciale) dei due scali facenti parte del Sistema Aeroportuale Romano tenendo conto sia delle peculiarità del mercato, che delle peculiarità infrastrutturali dei due scali.

## DATI DI SINTESI

Le previsioni di traffico fanno riferimento :

- ai valori consuntivi dell'anno 2015
- alle previsioni per l'anno 2016
- alle previsioni di breve/medio termine elaborate da ADR tenendo conto dello specifico contesto degli scali:
  - **Fiumicino** : caratterizzato da vincoli di capacità massima operabile con l'attuale sistema di pista (90 movs/h). Al momento lo scalo può ospitare incrementi di traffico quasi esclusivamente nei periodi di "valle".  
  
Tale scenario, a tendere, risulta un vincolo alla crescita del traffico, specialmente se operato come in passato da vettori in base.
  - **Ciampino** : mantenimento dell'attuale limite di capacità allocabile pari a 100 movimenti commerciali al giorno, ad oggi completamente utilizzata, sino alla realizzazione della quarta pista su Fiumicino.

A seguire sono riportate le tabelle con le previsioni di traffico per scalo e nelle sua principali variabili/articolazioni.

## SISTEMA AEROPORTUALE ROMANO

Si riportano di seguito i valori delle principali variabili di traffico di breve/medio termine :

Sistema Aeroportuale	2015	2016	2017	2018	2019	2020	2021	CAGR
Pax (*) inclusa Av. Gen.le/Altro (*)	46.297.567	47.076.626 1,7%	47.889.533 1,7%	49.371.847 3,1%	50.902.028 3,1%	52.286.404 2,7%	53.044.273 1,4%	2,3%
Pax (A+P) esclusa Av. Gen.le/Altro (*)	46.225.198	47.001.222 1,7%	47.813.129 1,7%	49.294.121 3,1%	50.822.745 3,1%	52.205.600 2,7%	52.962.497 1,4%	2,3%
Pax Av. Generale/Altro (*)	72.369	75.404 4,2%	76.404 1,3%	77.727 1,7%	79.283 2,0%	80.804 1,9%	81.776 1,2%	2,1%
Originanti esclusa Av. Gen.le/Altro (*)	17.675.608	17.995.872 1,8%	18.149.146 0,9%	18.590.827 2,4%	19.028.418 2,4%	19.410.499 2,0%	19.568.297 0,8%	1,7%
Trasferimenti	5.388.001	5.501.706 2,1%	5.663.717 2,9%	5.961.104 5,3%	6.283.802 5,4%	6.588.967 4,9%	6.806.349 3,3%	4,0%
Movimenti totali (inclusa Av. Gen.le/Altro (*)	368.373	370.571 0,6%	371.708 0,3%	381.615 2,7%	391.629 2,6%	400.368 2,2%	404.765 1,1%	1,6%
Movimenti (esclusa Av. Gen.le/Altro (*)	349.254	351.287 0,6%	352.422 0,3%	362.237 2,8%	372.154 2,7%	380.811 2,3%	385.174 1,1%	1,6%
Movimenti Av. Generale/Altro (*)	19.119	19.284 0,9%	19.286 0,0%	19.378 0,5%	19.475 0,5%	19.557 0,4%	19.591 0,2%	0,4%
Merce (Tons)	153.883	151.853 -1,3%	155.230 2,2%	158.698 2,2%	162.404 2,3%	166.038 2,2%	169.406 2,0%	1,6%
Posta (Tons)	6.891	7.883 14,4%	7.781 -1,3%	7.820 0,5%	7.859 0,5%	7.899 0,5%	7.938 0,5%	2,4%

\*Altro: Categorie non riconducibili a traffico Commerciale.

## FIUMICINO

Si riportano di seguito i valori delle principali variabili di traffico di breve/medio termine :

Fiumicino	2015	2016	2017	2018	2019	2020	2021	CAGR
Pax (*) inclusa Av. Gen.le/Altro (*)	40.463.198	41.684.198 3,0%	42.340.506 1,6%	43.822.820 3,5%	45.353.001 3,5%	46.737.376 3,1%	47.495.246 1,6%	2,7%
Pax (A+P) esclusa Av. Gen.le/Altro (*)	40.422.156	41.641.229 3,0%	42.297.176 1,6%	43.778.168 3,5%	45.306.793 3,5%	46.689.647 3,1%	47.446.545 1,6%	2,7%
Pax Av. Generale/Altro (*)	41.042	42.969 4,7%	43.329 0,8%	44.652 3,1%	46.208 3,5%	47.729 3,3%	48.701 2,0%	2,9%
Originanti esclusa Av. Gen.le/Altro (*)	14.771.099	15.307.689 3,6%	15.383.990 0,5%	15.825.672 2,9%	16.263.262 2,8%	16.645.343 2,3%	16.803.142 0,9%	2,2%
Trasferimenti	5.388.001	5.501.706 2,1%	5.663.717 2,9%	5.961.104 5,3%	6.283.802 5,4%	6.588.967 4,9%	6.806.349 3,3%	4,0%
Movimenti totali (inclusa Av. Gen.le/Altro (*)	315.217	319.502 1,4%	320.639 0,4%	330.546 3,1%	340.560 3,0%	349.299 2,6%	353.696 1,3%	1,9%
Movimenti (esclusa Av. Gen.le/Altro (*)	311.823	316.234 1,4%	317.369 0,4%	327.184 3,1%	337.101 3,0%	345.758 2,6%	350.121 1,3%	1,9%
Movimenti Av. Generale/Altro (*)	3.394	3.268 -3,7%	3.270 0,1%	3.362 2,8%	3.459 2,9%	3.541 2,4%	3.575 1,0%	0,9%
Merce (Tons)	138.235	136.122 -1,5%	139.106 2,2%	142.171 2,2%	145.380 2,3%	148.504 2,1%	151.522 2,0%	1,5%
Posta (Tons)	6.782	7.743 14,2%	7.781 0,5%	7.820 0,5%	7.859 0,5%	7.899 0,5%	7.938 0,5%	2,7%

\*Altro: Categorie non riconducibili a traffico Commerciale.

## CIAMPINO

Si riportano di seguito i valori delle principali variabili di traffico di breve/medio termine:

<b>Ciampino</b>	<b>2015</b>	<b>2016</b>	<b>2017</b>	<b>2018</b>	<b>2019</b>	<b>2020</b>	<b>2021</b>	<b>CAGR</b>
<b>Pax (*) inclusa Av. Gen.le/Altro (*)</b>	<b>5.834.369</b>	<b>5.392.428</b> -7,6%	<b>5.549.027</b> 2,9%	<b>5.549.027</b> 0,0%	<b>5.549.027</b> 0,0%	<b>5.549.027</b> 0,0%	<b>5.549.027</b> 0,0%	<b>-0,8%</b>
<b>Pax (A+P) esclusa Av. Gen.le/Altro (*)</b>	<b>5.803.042</b>	<b>5.359.993</b> -7,6%	<b>5.515.952</b> 2,9%	<b>5.515.952</b> 0,0%	<b>5.515.952</b> 0,0%	<b>5.515.952</b> 0,0%	<b>5.515.952</b> 0,0%	<b>-0,8%</b>
Pax Av. Generale/Altro (*)	31.327	32.435 3,5%	33.075 2,0%	33.075 0,0%	33.075 0,0%	33.075 0,0%	33.075 0,0%	0,9%
Originanti esclusa Av. Gen.le/Altro (*)	2.904.509	2.688.183 -7,4%	2.765.155 2,9%	2.765.155 0,0%	2.765.155 0,0%	2.765.155 0,0%	2.765.155 0,0%	-0,8%
Trasferimenti	-	-	-	-	-	-	-	0,0%
<b>Movimenti totali (inclusa Av. Gen.le/Altro (*)</b>	<b>53.156</b>	<b>51.069</b> -3,9%	<b>51.069</b> 0,0%	<b>51.069</b> 0,0%	<b>51.069</b> 0,0%	<b>51.069</b> 0,0%	<b>51.069</b> 0,0%	<b>-0,7%</b>
<b>Movimenti (esclusa Av. Gen.le/Altro (*)</b>	<b>37.431</b>	<b>35.053</b> -6,4%	<b>35.053</b> 0,0%	<b>35.053</b> 0,0%	<b>35.053</b> 0,0%	<b>35.053</b> 0,0%	<b>35.053</b> 0,0%	<b>-1,1%</b>
Movimenti Av. Generale/Altro (*)	15.725	16.016 1,9%	16.016 0,0%	16.016 0,0%	16.016 0,0%	16.016 0,0%	16.016 0,0%	0,3%
<b>Merce (Tons)</b>	<b>15.648</b>	<b>15.731</b> 0,5%	<b>16.124</b> 2,5%	<b>16.527</b> 2,5%	<b>17.023</b> 3,0%	<b>17.534</b> 3,0%	<b>17.885</b> 2,0%	<b>2,3%</b>
<b>Posta (Tons)</b>	<b>109</b>	<b>140</b> 29,2%	- -100,0%	-	-	-	-	<b>-100,0%</b>

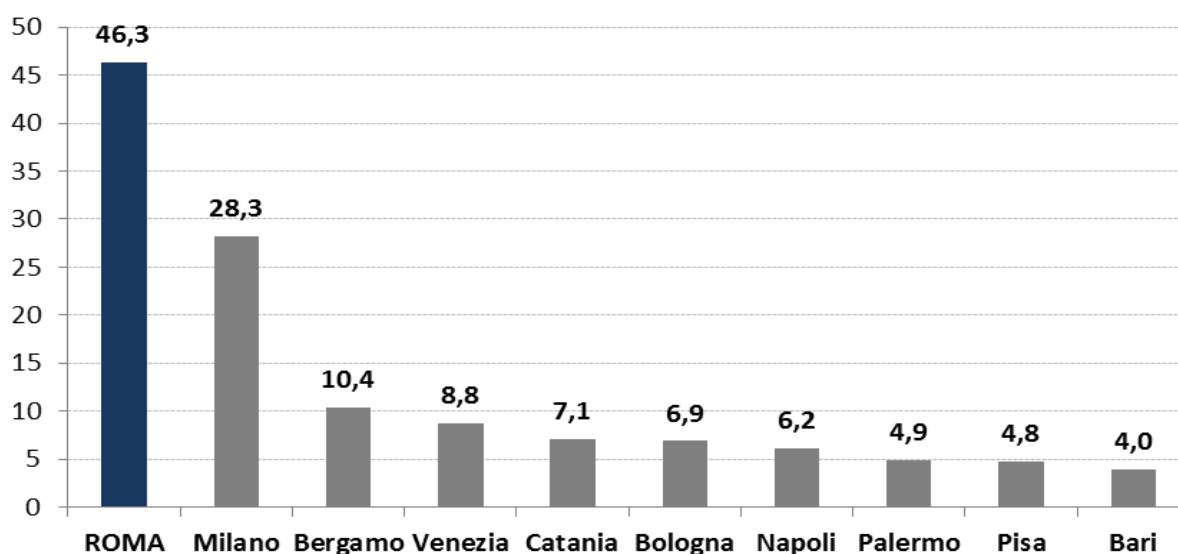
\*Altro: Categorie non riconducibili a traffico Commerciale.

## I - DATI DI TRAFFICO STORICI

### I.1 Sistema Aeroportuale Romano

Il sistema aeroportuale di Roma è attualmente costituito da due aeroporti: l'aeroporto principale “Leonardo Da Vinci” di Fiumicino, con gli attuali circa 40,5 milioni di passeggeri e il “G. B. Pastine” di Ciampino con circa 5,8 milioni di passeggeri (dati 2015).

Il sistema aeroportuale romano, nel più generale contesto aeroportuale italiano, si posiziona (dati 2015) al primo posto per traffico passeggeri commerciali transitati.



*Fig. 1.1.1 – Passeggeri Top 10 Aeroporti Italiani ( fonte Assaeroporti, 2015 )*

Dal 1974, anno in cui si è costituita la società “Aeroporti di Roma”, come unico gestore per operare e sviluppare il sistema aeroportuale romano, i volumi trasportati hanno avuto una crescita significativa, con un tasso medio annuo di circa il +4%, arrivando ad oltre 46 milioni di passeggeri nel 2015.

Tali incrementi sono stati costanti nel tempo, seppure con alcuni periodi di “rallentamento” riconducibili alla peculiarità della “domanda”; come noto infatti, l'andamento del settore del trasporto aereo a livello globale è stato influenzato da diversi eventi esogeni, quali ad esempio gli effetti conseguenti a conflitti/attacchi terroristici, crisi economiche e criticità socio-politiche in alcune aree del mondo che hanno portato ad una contrazione della crescita dei passeggeri.

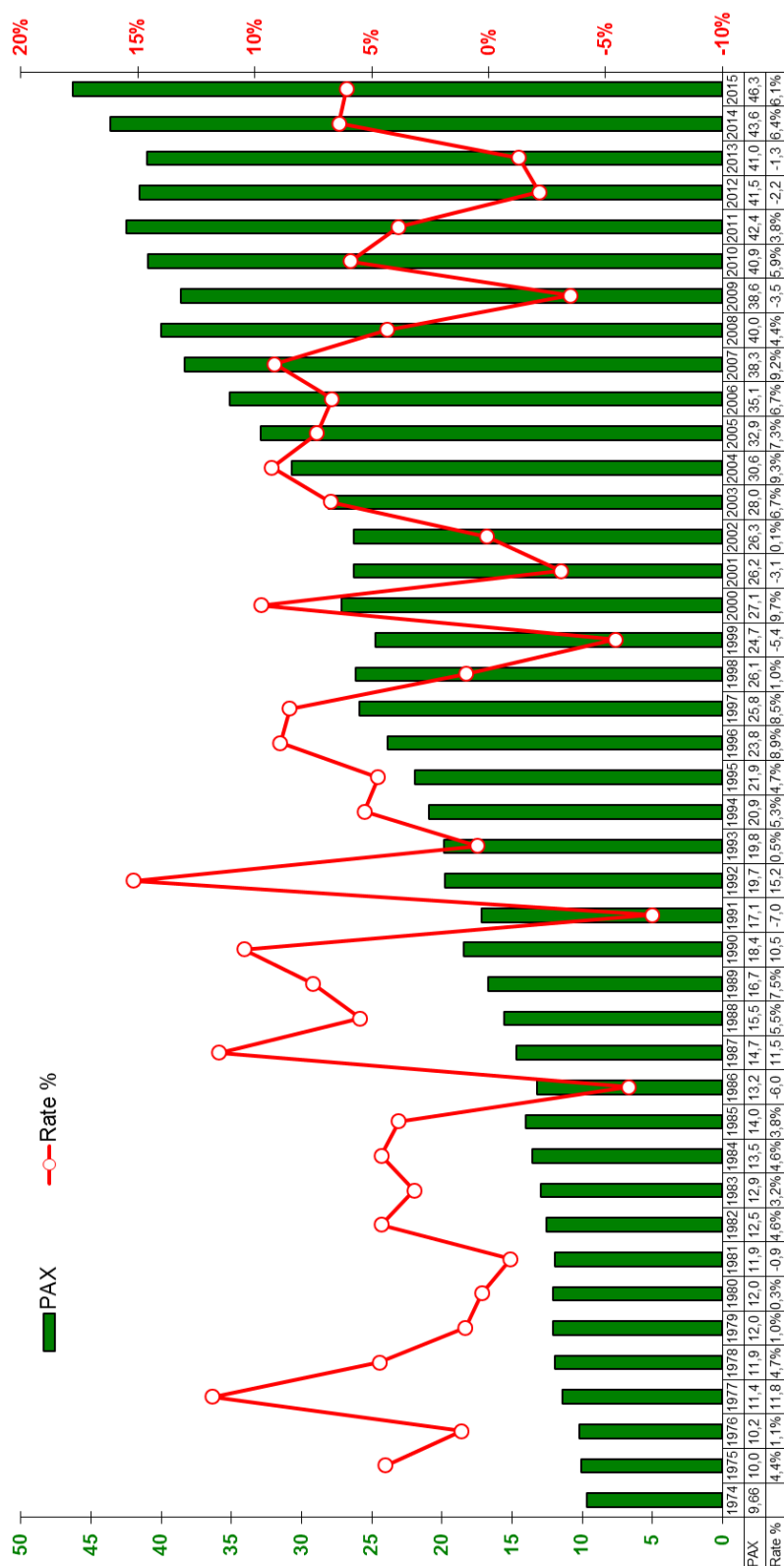


Fig.1.1.2 - Serie storica 1974-2015 Traffico passeggeri

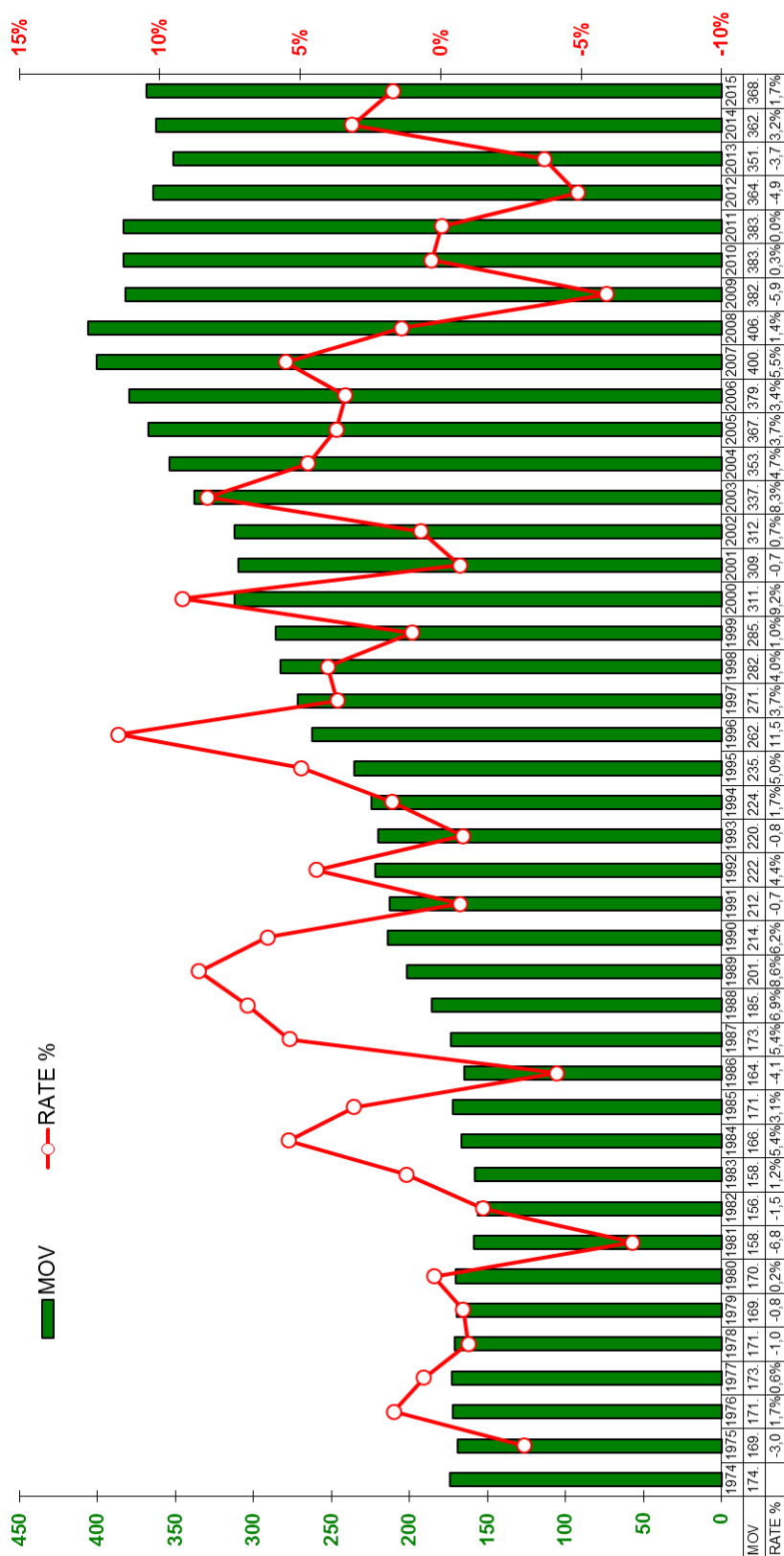


Fig. I.1.3 - Serie storica 1974-2015 Traffico movimenti



## I.2 Aeroporto di Fiumicino

### I.2.1 Le serie storiche

L'aeroporto di Fiumicino ha registrato un evidente trend di crescita come risulta dall'analisi dei dati di traffico storici. Il verificarsi di eventi internazionali e nazionali ha comportato una contrazione dei volumi di traffico i cui effetti negativi sono poi stati recuperati negli anni successivi, come mostrato nella seguente figura che rappresenta l'andamento del traffico passeggeri negli ultimi quindici anni.

I grafici che seguono rappresentano le serie storiche di traffico passeggeri dal 2000:

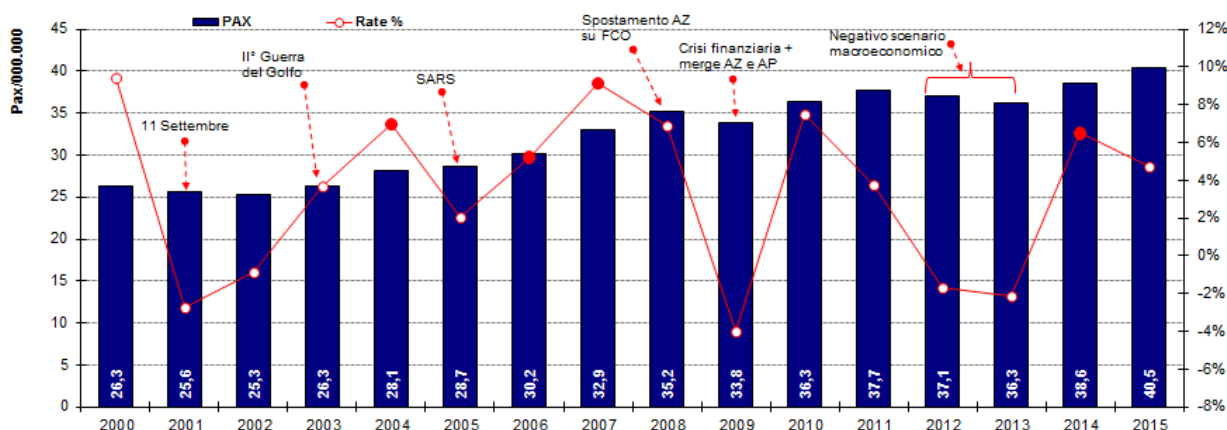


Fig. I.2.1.1 - Evoluzione del traffico passeggeri 2000-2015

Nell'arco di tempo preso in considerazione la crescita media annua dei passeggeri è stata del +3,4%. Nel 2015 lo scalo di Fiumicino è arrivato a servire 213 destinazioni con un traffico complessivo di passeggeri pari a 40.463.198.

Il grafico sottostante riporta la Market Share dei passeggeri suddivisi per Ambito da cui si evince la costante crescita della componente Internazionale che, dal 2000 ad oggi, è passata dal 52,5% all'attuale 70,4% del mercato, con una crescita costante dal 2000 ad oggi:

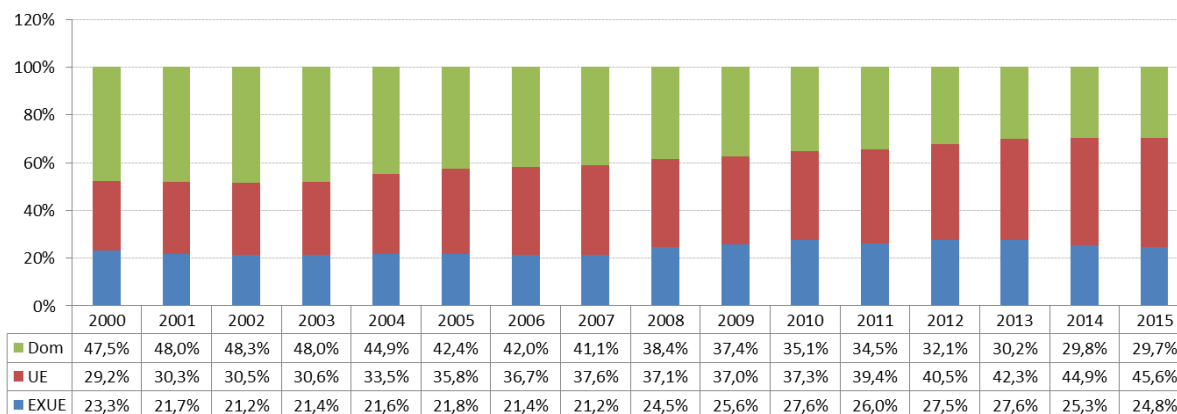


Fig. I.2.1.2. - Market Share passeggeri annui per Ambito

## 1.2.2 Le diverse tipologie di traffico

Il sistema aeroportuale romano, in linea con quanto succede nel resto d'Europa, ha registrato un significativo sviluppo dei voli a medio raggio: a fronte di valori marginali, per il segmento charter, i LCC hanno raggiunto nel 2015 una market share del 36%.

Fiumicino è comunque utilizzato per il 73% dai vettori di linea “full service”, a differenza di Ciampino sostanzialmente utilizzato da vettori Low Cost ed in misura minore alle attività merci dei “courier express”.

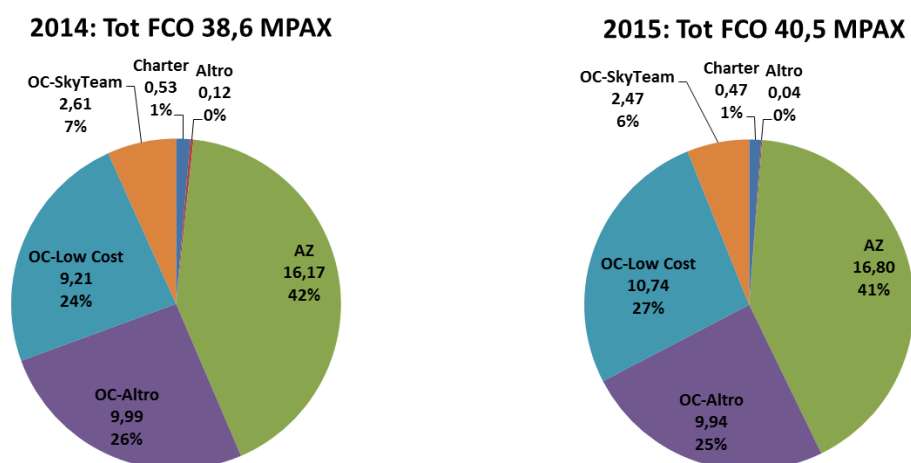


Figura 1.2.2.1 - Tipologie di traffico passeggeri a FCO nel biennio 2014-2015

Lo sviluppo del traffico LCC è stato un fattore comune sia a Fiumicino che a Ciampino seppure in proporzioni diverse anche in funzione delle diverse caratteristiche peculiari dei due aeroporti, che individuavano in Ciampino lo scalo maggiormente appetibile per lo sviluppo di questo segmento di mercato.

Successivamente all'instaurarsi sullo scalo di Ciampino delle note limitazioni alla capacità operativa effettivamente fruibile (limitazione a massimo 100 movimenti commerciali giornalieri dal novembre 2007), lo sviluppo del traffico generato da LCC è stato totalmente assorbito dallo scalo di Fiumicino, sviluppo essenzialmente conseguente alla forte attrattività di Roma, in particolare per i flussi passeggeri cosiddetti *leisure*.

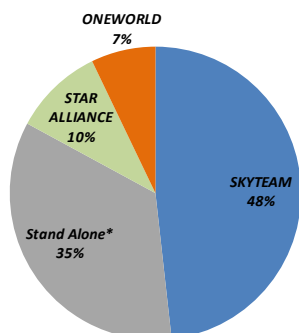
In particolare, Fiumicino, negli ultimi dieci anni, a fronte di un CAGR 2005-2015 complessivo pari al +3%, ha registrato un CAGR dei Low Cost Carrier pari al +22% rispetto al più contenuto +1% dei vettori Full Service: tale sviluppo si evidenzia anche nel progressivo aumento della market share, passata dal 5% del 2005 al 27% del 2015.

Con riferimento invece al segmento dei Full Service Carrier, il trend di fusioni e acquisizioni in atto tra le compagnie aeree mondiali si è tramutato in una concentrazione del traffico nell'ambito delle 3 grandi alleanze commerciali, SkyTeam, OneWorld e Star Alliance (con una market share del 65,4% riferibile alla somma delle 3 Alleanze).

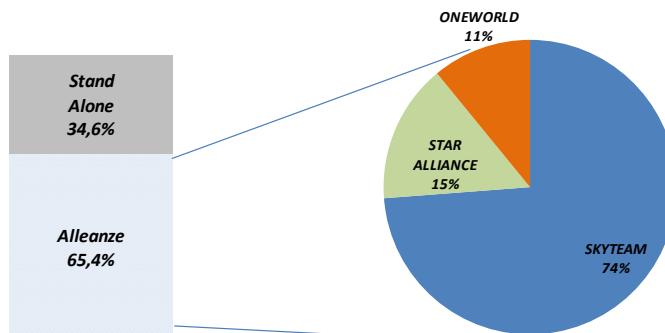
Sull'aeroporto di Fiumicino, dove Alitalia rappresenta il vettore di riferimento, risulta evidente il ruolo primario dell'Alleanza SkyTeam, della quale AZ è partner dal 2001.

Nella seguente figura viene evidenziato l'andamento del traffico passeggeri suddiviso per alleanza di riferimento, dove la componente denominata “Stand Alone” racchiude tutte le compagnie aeree non appartenenti ad alcuna alleanza.

### Pax 2015: Market Share



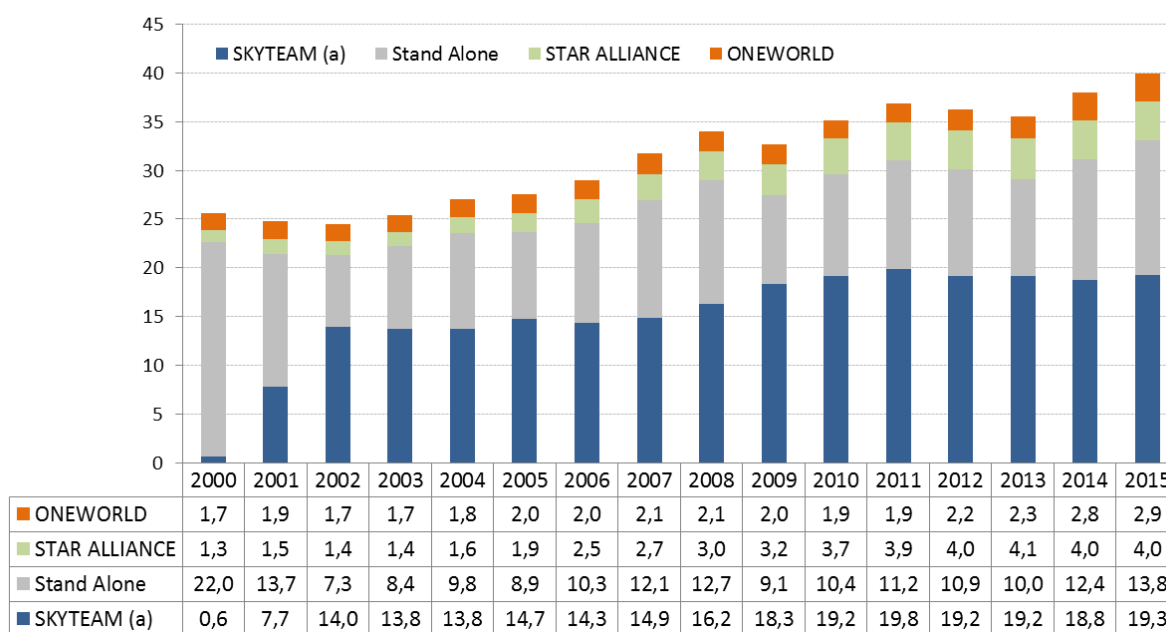
### Pax 2015: Market Share Alleanze



(\*) include anche MEB3 – Emirates, Qatar ed Etihad – con una market share 2015 pari al 2,8% sul totale traffico dello scalo, valore in crescita rispetto allo 0,9% dell'anno 2005

Fig. I.2.3.1 - Passeggeri per alleanza di riferimento

### Trend Storico Alleanze dal 2000 (Pax Mln)



(a): ingresso Alitalia in SkyTeam da luglio 2001

Fig. I.2.3.2 – Trend storico Pax suddivisi per alleanze

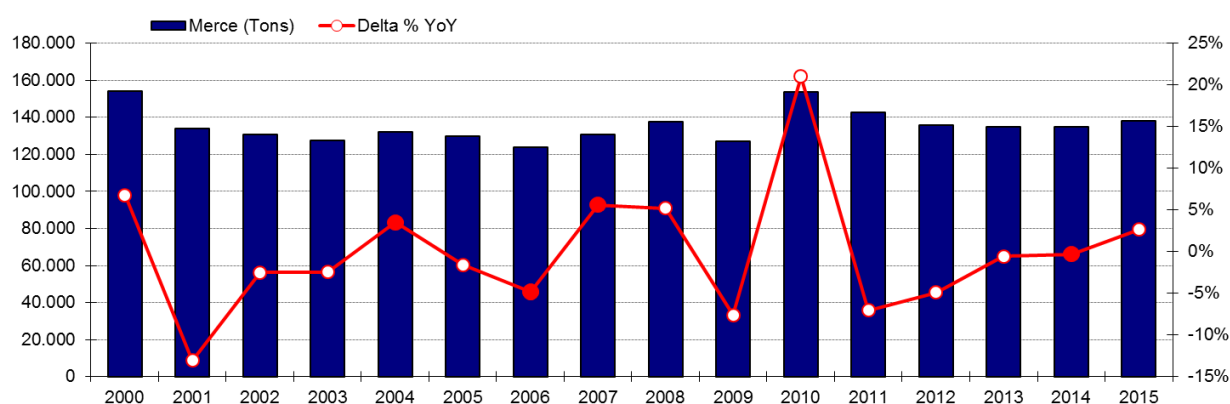
### 1.2.3 Il traffico merci

Il traffico merci di Fiumicino è essenzialmente legato ai voli passeggeri e si delinea sostanzialmente costante nel tempo, con prevalenza del traffico con origine / destinazione Nord America e Medio/Estremo Oriente.

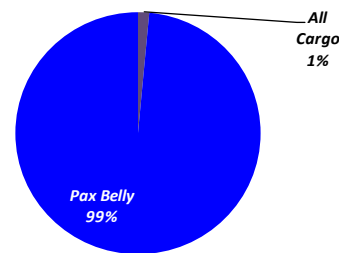
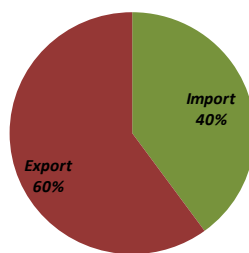
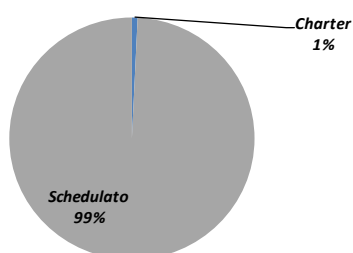
Il traffico merci è caratterizzato da una prevalenza dei voli schedulati rispetto a quelli charter. La Market Share è divisa equamente dal traffico Import ed Export.

Infine il traffico si caratterizza per la netta predominanza del trasporto merci mediante voli “Pax Belly”, rispetto all'impiego di voli puramente full-cargo.

Nei grafici che seguono si evidenziano l'andamento del traffico merci degli ultimi quindici anni e, relativamente al 2015, il dettaglio per area geografica nonché per tipologia:



MERCE (Tons)	2015	Delta vs. 2014
<b>Domestico</b>	<b>2.166</b>	<b>-12,9%</b>
<b>Internazionale</b>	<b>136.069</b>	<b>2,9%</b>
Nord America	41.635	5,0%
Estremo Oriente	37.373	-4,8%
Medio Oriente	30.007	25,2%
C/S America	10.679	-0,5%
Africa	2.573	-37,8%
Europa	13.802	-4,5%
<b>Totale</b>	<b>138.235</b>	<b>2,6%</b>



## I.3 Aeroporto di Ciampino

### I.3.1 Le serie storiche

L'aeroporto di Ciampino ha registrato un trend di crescita derivante dallo sviluppo del segmento Low Cost. L'ingresso del vettore Ryanair nel 2002 ha portato ad un netto aumento dei passeggeri trasportati, facendo registrare già nell'anno successivo una crescita del 86,9%. Il traffico su Ciampino è, ad oggi, quasi esclusivamente generato da vettori Low Cost, la cui Market Share è arrivata a coprire nel 2015 il 99,0%. Tale tipologia di traffico è stata poco influenzata dai principali eventi esogeni che hanno caratterizzato gli ultimi anni, e la riduzione di traffico registratasi a partire dal 2008 è conseguente alla riduzione dei movimenti aerei commerciali allocabili, che da Novembre 2007 sono consentiti nella soglia massima di 100 movimenti giornalieri.

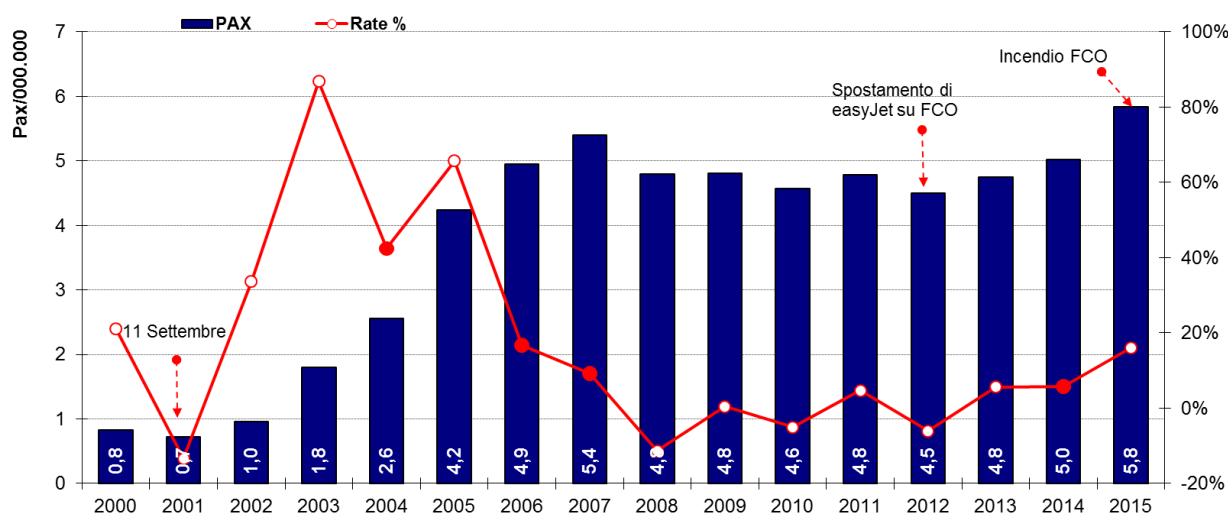


Fig. I.3.1.1 - Traffico passeggeri dal 2000 al 2015

A valle della riduzione del traffico derivante dalla limitazione della capacità giornaliera assegnabile il traffico si è sostanzialmente mantenuto su livelli costanti e pari a circa 4,8 milioni di pax annui.

La crescita di passeggeri del 2015 (+16,1% rispetto al 2014) è riconducibile allo spostamento di operativo da Fiumicino a seguito dell'incendio del 6-7 maggio: questo per Ciampino ha significato gestire 2.800 voli in più con circa 400 mila pax, derogando in via straordinaria, alle limitazioni operative dello scalo.

## 2 - LE PREVISIONI DI TRAFFICO

### 2.1 Principali assunti relativi alle previsioni di traffico passeggeri

Le previsioni di traffico ADR sono state elaborate tenendo in considerazione sia l'evoluzione dei dati storici sia ulteriori variabili, quali i principali indicatori socio-economici, lo scenario competitivo e normativo di riferimento e le informazioni al momento note circa le strategie dei maggiori vettori operativi sugli scali.

Le valutazioni combinate delle suddette informazioni, unitamente ad alcune peculiarità strettamente legate al Sistema Aeroportuale Romano (sviluppo della capacità aeroportuale su Fiumicino, "limite operativo" Ciampino) hanno condotto alla stesura delle previsioni di traffico dell'aeroporto di Fiumicino.

Al netto di Ciampino dunque, la cui evoluzione di traffico si manterrà sugli attuali livelli (circa 5,4 pax/milioni), le previsioni si basano su uno scenario «un-constrained», ovvero non influenzato da limitazioni tecnico-operative.

### 2.2 Prospettive di sviluppo di breve-medio termine (2015-2021)

#### 2.2.1 Sistema Aeroportuale Romano

Nel periodo (2015-2021), il Sistema Aeroportuale di Roma registrerà una progressiva crescita del traffico passeggeri (CAGR del +2,3%), cui corrisponderà un aumento, seppur più contenuto, dell'offerta (in termini di movimenti, nel periodo, CAGR del +1,6%).

La crescita del Sistema sarà trainata dallo sviluppo dello scalo di Fiumicino a fronte della sostanziale stabilità dei volumi di Ciampino per i noti temi di limitazione di capacità dello scalo.

<i>Sistema (FCO+CIA)</i>	2015	2016	2017	2018	2019	2020	2021	CAGR '15-'21
Pax Totali (mln)	46,3	47,1	47,9	49,4	50,9	52,3	53,0	2,3%
DOM+UE	36,1	36,4	37,1	38,2	39,3	40,3	40,8	2,1%
EXTRA UE	10,2	10,6	10,8	11,2	11,6	12,0	12,2	3,1%

#### 2.2.2 Fiumicino

La crescita di Fiumicino, nel breve-medio termine, si attesterà mediamente al +2,7% annuo: lo scalo arriverà, così, a «movimentare» nel 2021 circa 48 milioni di passeggeri, circa 7 milioni in più rispetto al 2015.

<i>Fiumicino</i>	2015	2016	2017	2018	2019	2020	2021	CAGR '15-'21
<b>Pax Totali (mln)</b>	<b>40,5</b>	<b>41,7</b>	<b>42,3</b>	<b>43,8</b>	<b>45,4</b>	<b>46,7</b>	<b>47,5</b>	<b>2,7%</b>
DOM+UE	30,4	31,2	31,7	32,8	33,9	34,9	35,4	2,6%
EXTRA UE	10,0	10,5	10,7	11,0	11,4	11,8	12,1	3,2%

Tale sviluppo sarà sostenuto da entrambi i segmenti di mercato, Europa (DOM+UE) ed Extra-UE, che cresceranno, nel periodo, ad un CAGR rispettivamente del 2,6% e del 3,2%.

### **DOM+UE**

Con focus al mercato **Domestico (DOM)**, nel periodo considerato, questo svilupperà circa 2 milioni di passeggeri aggiuntivi, con un CAGR del +2,6%: tale crescita sarà alimentata sia dal consolidamento del network attuale a supporto dell'attività di hub, sia dall'incremento dei volumi in particolare verso il Sud Italia.

Per quanto attiene al mercato **Europeo (UE)**, questo svilupperà circa 3 milioni di passeggeri aggiuntivi (+2,5% medio annuo), favorito da un incremento di capacità (movimenti CAGR 15-21 del +1,7%). In particolare, lo sviluppo sarà sostenuto principalmente grazie alla presenza dei vettori Low Cost.

### **EXTRA-UE**

In riferimento al mercato Extra UE, viene riportata di seguito una breve sintesi delle principali evidenze per singola area geografica per il periodo 2015-2021:

Nell'ottica del consolidamento di mercati maturi (ad es. Norvegia) e di apertura prospettica di alcuni mercati attualmente limitati da bilaterali e condizioni socio-economiche (ad es. Russia, Turchia), l'**Europa Extra UE** aumenterà, nel periodo, il proprio volume di traffico passeggeri con un CAGR medio del +2,4%, a fronte di un incremento dei movimenti con un CAGR del +2,1%.

Sul settore di lungo raggio, il **mercato americano** svilupperà circa 1 milione di passeggeri aggiuntivi, con un CAGR del +4,0%: il Nord America, la parte più consistente del traffico (75% di share nel 2015), crescerà ad un CAGR del +3,7%; il Centro-Sud America aumenterà, nel periodo, ad un CAGR del +4,8%.

Analogamente, il **mercato mediorientale** crescerà, con riferimento ai volumi di passeggeri, ad un CAGR del +3,8%, grazie ad un incremento della capacità in termini di movimenti (CAGR del +2,4%).

Per quanto riguarda il mercato con maggiori potenzialità di sviluppo, l'**Estremo Oriente**, la crescita dei passeggeri trasportati sarà di circa il +3,2% medio annuo, frutto dell'incremento di capacità (movimenti CAGR +2,1%) principalmente concentrato sulle direttrici per la Cina, India e Corea del Sud.

Infine, il **mercato africano** sarà caratterizzato dal mantenimento di una sostanziale stabilità nei volumi di traffico, con una crescita inerziale ad un CAGR del +0,7%, dovuta all'auspicato recupero della situazione geo-politica al momento non ipotizzata nel brevissimo periodo.

In particolare, il Nord Africa, che rappresenta la parte più consistente del traffico (75% di share nel 2015), si conferma mercato elettivo per Fiumicino ed attualmente anche quello maggiormente impattato dalle ottimizzazioni operative dei vettori.

### 2.2.3 Ciampino

Nel Breve-Medio Termine, Ciampino si caratterizzerà per il mantenimento di una sostanziale stabilità, dovuta alle limitazioni imposte allo scalo (100 movimenti massimi giornalieri) e per la conferma del trasferimento dell'offerta Domestica su Fiumicino, più che compensata dallo sviluppo del segmento Internazionale. Quanto sopra conferma il posizionamento di Ciampino quale “secondary airport”, caratterizzato principalmente da connessioni con aeroporti europei secondari a complemento dell'offerta di Fiumicino.

<i>Ciampino</i>	2015	2016	2017	2018	2019	2020	2021	CAGR '15-'21
Pax Totali (mln)	5,8	5,4	5,5	5,5	5,5	5,5	5,5	-0,8%
DOM+UE	5,7	5,3	5,4	5,4	5,4	5,4	5,4	-0,8%
EXTRA UE	0,1	0,1	0,1	0,1	0,1	0,1	0,1	-0,6%

## 2.3 Principali assunti relativi alle previsioni di traffico merci

Dopo anni di crescita del mercato cargo mondiale, dal biennio 2007-08 si è avviato un processo di contrazione dei volumi strettamente legato all'andamento dell'economia mondiale alla conseguente riduzione dei consumi e della domanda di beni industriali.

Per quanto riguarda in particolare lo scalo di Fiumicino, è prevedibile che anche nei prossimi anni il traffico merci continui a risentire del fatto che il mercato cargo abbia come area di riferimento il Nord Italia: si è pertanto ipotizzato che il mercato del trasportato merci cresca, sullo scalo romano, in funzione dell'incremento dei voli ma con tassi di crescita inferiori alle medie di mercato; in proposito si è inoltre ipotizzato che prospetticamente non vengano a mutarne significativamente le attuali caratteristiche del traffico merci di FCO così come rappresentate nel paragrafo 1.2.5.

Nel periodo 2015-21 la crescita del traffico merci sul Sistema Aeroportuale Romano si attesterà sul +1,6% medio annuo con rispettivamente il +1,5% su Fiumicino ed il +2,3% su Ciampino.



## 2.4 Sintesi delle previsioni annuali di traffico

Sono di seguito riportate, in conformità con lo standard richiesto, le tabelle che sintetizzano l'andamento del traffico passeggeri, i movimenti e le merci sui due scali del sistema aeroportuale romano.

### 2.4.1 Le previsioni per il Sistema Aeroportuale Romano

Si riportano di seguito i valori delle principali variabili di traffico ripartite nel breve/medio e lungo termine :

Sistema Aeroportuale	2015	2016	2017	2018	2019	2020	2021	CAGR
<b>Pax Totali (A+P)</b>	<b>46.297.567</b>	<b>47.076.626</b>	<b>47.889.533</b>	<b>49.371.847</b>	<b>50.902.028</b>	<b>52.286.404</b>	<b>53.044.273</b>	<b>2,3%</b>
di cui IATA	63,1%	63,6%	63,3%	63,4%	63,5%	63,6%	63,6%	
di cui Low Cost	35,7%	35,3%	35,6%	35,6%	35,6%	35,5%	35,6%	
di cui Charter (*)	1,0%	1,0%	0,9%	0,8%	0,8%	0,7%	0,6%	
di cui Av. Generale/Altro (**)	0,2%	0,2%	0,2%	0,2%	0,2%	0,2%	0,2%	
<i>Pax totali (variazione %)</i>	<i>0,0%</i>	<i>1,7%</i>	<i>1,7%</i>	<i>3,1%</i>	<i>3,1%</i>	<i>2,7%</i>	<i>1,4%</i>	
<b>Trasferimenti</b>	<b>5.388.001</b>	<b>5.501.706</b>	<b>5.663.717</b>	<b>5.961.104</b>	<b>6.283.802</b>	<b>6.588.967</b>	<b>6.806.349</b>	<b>4,0%</b>
<b>Pax Originanti</b>	<b>17.692.988</b>	<b>18.013.718</b>	<b>18.167.296</b>	<b>18.609.008</b>	<b>19.046.631</b>	<b>19.428.740</b>	<b>19.586.548</b>	<b>1,7%</b>
di cui Av. Comm. Intra UE	79,9%	79,1%	79,2%	79,2%	79,1%	78,9%	78,8%	
di cui Av. Comm. Extra UE	20,0%	20,8%	20,7%	20,7%	20,8%	21,0%	21,2%	
di cui Av. Generale/Altro (**)	0,1%	0,1%	0,1%	0,1%	0,1%	0,1%	0,1%	
<i>Trasferimenti (variazione %)</i>	<i>0,0%</i>	<i>2,1%</i>	<i>2,9%</i>	<i>5,3%</i>	<i>5,4%</i>	<i>4,9%</i>	<i>3,3%</i>	
<i>Pax Originanti (variazione %)</i>	<i>0,0%</i>	<i>1,8%</i>	<i>0,9%</i>	<i>2,4%</i>	<i>2,4%</i>	<i>2,0%</i>	<i>0,8%</i>	
<b>Pax paganti (dir. Imbarco)</b>	<b>21.908.873</b>	<b>22.306.048</b>	<b>22.563.565</b>	<b>23.249.244</b>	<b>23.955.345</b>	<b>24.593.451</b>	<b>24.940.602</b>	<b>2,2%</b>
<b>Movimenti totali</b>	<b>368.373</b>	<b>370.571</b>	<b>371.708</b>	<b>381.615</b>	<b>391.629</b>	<b>400.368</b>	<b>404.765</b>	<b>1,6%</b>
di cui Av. Comm. Intra UE	285.642	286.189	287.287	295.244	303.074	309.712	312.815	
di cui Av. Comm. Extra UE	63.612	65.098	65.135	66.993	69.081	71.100	72.359	
di cui Av. Generale/Altro (**)	19.119	19.284	19.286	19.378	19.475	19.557	19.591	
<i>Mov. Totali (variazione %)</i>	<i>0,0%</i>	<i>0,6%</i>	<i>0,3%</i>	<i>2,7%</i>	<i>2,6%</i>	<i>2,2%</i>	<i>1,1%</i>	
<b>Merce (Tons)</b>	<b>153.883</b>	<b>151.853</b>	<b>155.230</b>	<b>158.698</b>	<b>162.404</b>	<b>166.038</b>	<b>169.406</b>	<b>1,6%</b>
<i>Merce (variazione %)</i>	<i>0,0%</i>	<i>-1,3%</i>	<i>2,2%</i>	<i>2,2%</i>	<i>2,3%</i>	<i>2,2%</i>	<i>2,0%</i>	
<b>Posta (Tons)</b>	<b>6.891</b>	<b>7.883</b>	<b>7.781</b>	<b>7.820</b>	<b>7.859</b>	<b>7.899</b>	<b>7.938</b>	<b>2,4%</b>
<i>Posta (variazione %)</i>	<i>0,0%</i>	<i>14,4%</i>	<i>-1,3%</i>	<i>0,5%</i>	<i>0,5%</i>	<i>0,5%</i>	<i>0,5%</i>	

(\*) Charter: traffico "Commerciale - Non Regolare" (\*\*) Altro: Traffico non riconducibile a "Commerciale", "Charter", o Av. Gen.le.

## 2.4.2 Le previsioni per Fiumicino

Si riportano di seguito i valori delle principali variabili di traffico ripartite nel breve/medio e lungo termine :

FIUMICINO	2015	2016	2017	2018	2019	2020	2021	CAGR
<b>Pax Totali (A+P)</b>	<b>40.463.198</b>	<b>41.684.198</b>	<b>42.340.506</b>	<b>43.822.820</b>	<b>45.353.001</b>	<b>46.737.376</b>	<b>47.495.246</b>	<b>2,7%</b>
di cui IATA	29.208.001	29.920.216	30.327.336	31.310.845	32.331.446	33.262.500	33.743.942	2,4%
di cui Low Cost	10.742.145	11.274.658	11.551.822	12.070.914	12.596.059	13.074.809	13.376.937	3,7%
di cui Charter (*)	472.010	446.354	418.019	396.409	379.288	352.339	325.666	-6,0%
di cui Av. Generale/Altro (**)	41.042	42.969	43.329	44.652	46.208	47.729	48.701	2,9%
Pax totali (variazione %)		3,0%	1,6%	3,5%	3,5%	3,1%	1,6%	
<b>Trasferimenti</b>	<b>5.388.001</b>	<b>5.501.706</b>	<b>5.663.717</b>	<b>5.961.104</b>	<b>6.283.802</b>	<b>6.588.967</b>	<b>6.806.349</b>	<b>4,0%</b>
<b>Pax Originanti</b>	<b>14.772.658</b>	<b>15.309.276</b>	<b>15.385.564</b>	<b>15.827.276</b>	<b>16.264.899</b>	<b>16.647.008</b>	<b>16.804.816</b>	<b>2,2%</b>
di cui Av. Comm. Intra UE	11.305.711	11.617.437	11.693.509	12.032.755	12.357.761	12.631.973	12.722.207	2,0%
di cui Av. Comm. Extra UE	3.465.388	3.690.252	3.690.481	3.792.917	3.905.501	4.013.370	4.080.935	2,8%
di cui Av. Generale/Altro (**)	1.559	1.587	1.574	1.604	1.636	1.665	1.675	1,2%
Trasferimenti (variazione %)		2,1%	2,9%	5,3%	5,4%	4,9%	3,3%	
Pax Originanti (variazione %)		3,6%	0,5%	2,9%	2,8%	2,3%	0,9%	
<b>Pax paganti (dir. Imbarco)</b>	<b>19.007.599</b>	<b>19.618.687</b>	<b>19.799.410</b>	<b>20.485.089</b>	<b>21.191.189</b>	<b>21.829.296</b>	<b>22.176.446</b>	<b>2,6%</b>
<b>Movimenti totali</b>	<b>315.217</b>	<b>319.502</b>	<b>320.639</b>	<b>330.546</b>	<b>340.560</b>	<b>349.299</b>	<b>353.696</b>	<b>1,9%</b>
di cui Av. Comm. Intra UE	249.038	251.923	253.021	260.978	268.808	275.446	278.549	1,9%
di cui Av. Comm. Extra UE	62.785	64.311	64.348	66.206	68.294	70.313	71.572	2,2%
di cui Av. Generale/Altro (**)	3.394	3.268	3.270	3.362	3.459	3.541	3.575	0,9%
Mov. Totali (variazione %)		1,4%	0,4%	3,1%	3,0%	2,6%	1,3%	
<b>Merce (Tons)</b>	<b>138.235</b>	<b>136.122</b>	<b>139.106</b>	<b>142.171</b>	<b>145.380</b>	<b>148.504</b>	<b>151.522</b>	<b>1,5%</b>
Merce (variazione %)		-1,5%	2,2%	2,2%	2,3%	2,1%	2,0%	
<b>Posta (Tons)</b>	<b>6.782</b>	<b>7.743</b>	<b>7.781</b>	<b>7.820</b>	<b>7.859</b>	<b>7.899</b>	<b>7.938</b>	<b>2,7%</b>
Posta (variazione %)		14,2%	0,5%	0,5%	0,5%	0,5%	0,5%	

(\*) Charter: traffico "Commerciale - Non Regolare" (\*\*) Altro: Traffico non riconducibile a "Commerciale", "Charter", o Av. Gen.le.

## 2.4.3 Le previsioni per Ciampino

Si riportano di seguito i valori delle principali variabili di traffico ripartite nel breve/medio e lungo termine :

CIAMPINO	2015	2016	2017	2018	2019	2020	2021	CAGR
<b>Pax Totali (A+P)</b>	<b>5.834.369</b>	<b>5.392.428</b>	<b>5.549.027</b>	<b>5.549.027</b>	<b>5.549.027</b>	<b>5.549.027</b>	<b>5.549.027</b>	<b>-0,8%</b>
di cui IATA	-	-	0	0	0	0	0	#DIV/0!
di cui Low Cost	5.797.681	5.355.829	5.511.673	5.511.673	5.511.673	5.511.673	5.511.673	-0,8%
di cui Charter (*)	5.361	4.164	4.279	4.279	4.279	4.279	4.279	-3,7%
di cui Av. Generale/Altro (**)	31.327	32.435	33.075	33.075	33.075	33.075	33.075	0,9%
Pax totali (variazione %)		-7,6%	2,9%	0,0%	0,0%	0,0%	0,0%	
<b>Trasferimenti</b>	<b>-</b>	<b>-</b>	<b>-</b>	<b>-</b>	<b>-</b>	<b>-</b>	<b>-</b>	<b>#DIV/0!</b>
<b>Pax Originanti</b>	<b>2.920.330</b>	<b>2.704.442</b>	<b>2.781.732</b>	<b>2.781.732</b>	<b>2.781.732</b>	<b>2.781.732</b>	<b>2.781.732</b>	<b>-0,8%</b>
di cui Av. Comm. Intra UE	2.839.504	2.628.328	2.703.505	2.703.505	2.703.505	2.703.505	2.703.505	-0,8%
di cui Av. Comm. Extra UE	65.005	59.855	61.650	61.650	61.650	61.650	61.650	-0,9%
di cui Av. Generale/Altro (**)	15.821	16.259	16.576	16.576	16.576	16.576	16.576	0,8%
Trasferimenti (variazione %)		-	-	-	-	-	-	
Pax Originanti (variazione %)		-7,4%	2,9%	0,0%	0,0%	0,0%	0,0%	
<b>Pax paganti (dir. Imbarco)</b>	<b>2.901.274</b>	<b>2.687.361</b>	<b>2.764.156</b>	<b>2.764.156</b>	<b>2.764.156</b>	<b>2.764.156</b>	<b>2.764.156</b>	<b>-0,8%</b>
<b>Movimenti totali</b>	<b>53.156</b>	<b>51.069</b>	<b>51.069</b>	<b>51.069</b>	<b>51.069</b>	<b>51.069</b>	<b>51.069</b>	<b>-0,7%</b>
di cui Av. Comm. Intra UE	36.604	34.266	34.266	34.266	34.266	34.266	34.266	-1,1%
di cui Av. Comm. Extra UE	827	787	787	787	787	787	787	-0,8%
di cui Av. Generale/Altro (**)	15.725	16.016	16.016	16.016	16.016	16.016	16.016	0,3%
Mov. Totali (variazione %)		-3,9%	0,0%	0,0%	0,0%	0,0%	0,0%	
<b>Merce (Tons)</b>	<b>15.648</b>	<b>15.731</b>	<b>16.124</b>	<b>16.527</b>	<b>17.023</b>	<b>17.534</b>	<b>17.885</b>	<b>2,3%</b>
Merce (variazione %)		0,5%	2,5%	2,5%	3,0%	3,0%	2,0%	
<b>Posta (Tons)</b>	<b>109</b>	<b>140</b>	<b>-</b>	<b>-</b>	<b>-</b>	<b>-</b>	<b>-</b>	<b>-100,0%</b>
Posta (variazione %)		29,2%	-	-	-	-	-	

(\*) Charter: traffico "Commerciale - Non Regolare" (\*\*) Altro: Traffico non riconducibile a "Commerciale", "Charter", o Av. Gen.le.

## **Articolazione Traffico Pagante 2017-2021**

### **Scali Fiumicino e Ciampino**

## Volumi di traffico - FIUMICINO

RIEPILOGO VOLUMI DI TRAFFICO				2015	2016	2017	2018	2019	2020	2021	
Imbarco pax	adulti	INTRA UE originanti	passengeri	10.815.275	11.073.261	11.115.832	11.437.671	11.745.754	12.005.588	12.090.673	
		EXTRA UE originanti	passengeri	3.293.562	3.492.243	3.488.312	3.584.826	3.690.971	3.792.655	3.856.354	
		INTRA UE transiti	passengeri	2.787.315	2.850.015	2.936.024	3.098.270	3.281.698	3.455.211	3.586.577	
		EXTRA UE transiti	passengeri	1.448.810	1.438.763	1.487.414	1.565.357	1.645.699	1.723.262	1.775.990	
	children	INTRA UE originanti	passengeri	375.332	424.059	425.860	438.274	450.157	460.196	463.522	
		EXTRA UE originanti	passengeri	127.806	153.676	153.529	157.794	162.486	166.983	169.807	
		INTRA UE transiti	passengeri	101.937	119.556	123.054	129.876	137.653	145.011	150.671	
		EXTRA UE transiti	passengeri	57.562	67.113	69.383	73.021	76.770	80.390	82.852	
Imbarco e sbarco merci		Calcolata su peso lordo superiore a 500 gr.	kg	121.437.884	118.842.166	121.489.179	124.210.055	127.062.593	129.823.310	132.584.705	
Sicurezza pax			passengeri	16.366.631	16.949.256	17.044.071	17.568.462	18.097.464	18.565.310	18.784.782	
Sicurezza bagaglio da stiva			passengeri	14.611.975	15.143.239	15.183.533	15.618.565	16.049.369	16.425.422	16.580.356	
Sosta			tonnellate per ore paganti	25.052.474	24.615.670	24.859.524	25.705.123	26.529.390	27.261.036	27.566.986	
Approdo e Decollo	Min. charge	Off Peak	movimenti	203.876	206.711	207.460	213.868	220.321	225.947	228.744	
		On Peak	movimenti	110.540	112.001	112.392	115.869	119.407	122.500	124.092	
	Tons 1-25	Off Peak	MTOW	5.076.218	5.158.759	5.209.134	5.390.585	5.566.400	5.720.918	5.780.869	
		On Peak	MTOW	2.756.225	2.800.723	2.828.814	2.927.786	3.023.794	3.108.347	3.142.304	
	Tons 26-75	Off Peak	MTOW	8.592.944	8.746.078	8.837.509	9.147.571	9.448.144	9.713.028	9.817.833	
		On Peak	MTOW	4.667.197	4.750.169	4.801.716	4.971.563	5.136.451	5.282.153	5.342.244	
	Tons 76-150	Off Peak	MTOW	1.815.538	1.889.558	1.913.373	1.974.778	2.035.137	2.090.814	2.122.371	
		On Peak	MTOW	860.066	898.109	909.793	938.825	967.784	994.552	1.010.484	
	Tons 151-250	Off Peak	MTOW	1.542.613	1.618.278	1.640.742	1.692.863	1.744.353	1.792.273	1.819.849	
		On Peak	MTOW	718.322	757.015	767.806	791.925	816.193	838.832	852.724	
	Tons > 250	Off Peak	MTOW	479.748	500.335	507.065	522.873	539.061	554.185	563.303	
		On Peak	MTOW	304.997	318.310	322.592	332.470	342.893	352.654	359.004	
De- Icing	aa/mm fino 80 Tons		ore o frazione di utilizzo	62	66	67	69	71	73	75	
	aa/mm > 80 Tons		ore o frazione di utilizzo	12	13	13	13	13	14	14	
Lost & Found	Banco		mq x mese	1.465	1.465	1.465	1.465	1.465	1.465	1.465	
	Ufficio		mq x mese	6.128	6.128	6.128	6.128	6.128	6.128	6.128	
	Magazzino		mq x mese	9.304	9.304	9.304	9.304	9.304	9.304	9.304	
Banchi Check-in	Canone annuo per banco	Banco check-in 1A	n° banchi	140	140	140	140	140	140	140	
		Banco check-in 1B	n° banchi	21	21	21	21	21	21	21	
		Banco check-in 2A	n° banchi	3	3	3	3	3	3	3	
		Banco check-in 2B	n° banchi	1	1	1	1	1	1	1	
		Banco Transito	n° banchi	27	27	27	27	27	27	27	
	Canone per fasce orarie	Banco check-in 1A									
		05:00-14:00	n° ore	33.265	33.265	33.265	33.265	33.265	33.265	33.265	33.265
		14:01-20:00	n° ore	21.015	21.015	21.015	21.015	21.015	21.015	21.015	21.015
		20:01-04:59	n° ore	7.395	7.395	7.395	7.395	7.395	7.395	7.395	7.395
		Banco check-in 1B									
		05:00-14:00	n° ore	34.817	34.817	34.817	34.817	34.817	34.817	34.817	34.817
		14:01-20:00	n° ore	17.019	17.019	17.019	17.019	17.019	17.019	17.019	17.019
		20:01-04:59	n° ore	5.496	5.496	5.496	5.496	5.496	5.496	5.496	5.496
		Banco check-in 2A									
		05:00-14:00	n° ore	6.148	6.148	6.148	6.148	6.148	6.148	6.148	6.148
		14:01-20:00	n° ore	3.688	3.688	3.688	3.688	3.688	3.688	3.688	3.688
		20:01-04:59	n° ore	1.033	1.033	1.033	1.033	1.033	1.033	1.033	1.033
		Banco check-in 2B									
		05:00-14:00	n° ore	13.014	13.014	13.014	13.014	13.014	13.014	13.014	13.014
		14:01-20:00	n° ore	3.633	3.633	3.633	3.633	3.633	3.633	3.633	3.633
		20:01-04:59	n° ore	2.148	2.148	2.148	2.148	2.148	2.148	2.148	2.148
		Banchi transito / gate per volo	da 1 a 3 voli gg	voli / gg	2.987	2.987	2.987	2.987	2.987	2.987	2.987
da 4 a 10 voli gg	voli / gg		1.603	1.603	1.603	1.603	1.603	1.603	1.603	1.603	
oltre 10 voli gg	voli / gg		2.772	2.772	2.772	2.772	2.772	2.772	2.772	2.772	

## Volumi di traffico - FIUMICINO

RIEPILOGO VOLUMI DI TRAFFICO			2015	2016	2017	2018	2019	2020	2021	
Impianto di stoccaggio merci (ETV)	ULD tipo A	unità stoccate	27.160	26.745	27.331	27.933	28.564	29.178	29.770	
	ULD tipo B	unità stoccate	7.832	7.712	7.881	8.055	8.237	8.414	8.585	
	ULD tipo C	unità stoccate	49	48	49	50	52	53	54	
	ULD tipo A + cella frigo	unità stoccate	486	479	489	500	511	522	533	
	ULD tipo B + cella frigo	unità stoccate	389	383	391	400	409	418	426	
	ULD tipo C + cella frigo	unità stoccate	0	0	0	0	0	0	0	
	ULD tipo A (tipo eviro-container)	unità stoccate	41	40	41	42	43	44	45	
	ULD tipo B (tipo eviro-container)	unità stoccate	35	34	35	36	37	38	38	
	ULD tipo C (tipo eviro-container)	unità stoccate	0	0	0	0	0	0	0	
Loading Bridge	1 Porta - On Peak	fino a 60"	n° step	34.458	36.546	40.932	40.932	47.615	57.639	57.639
		step 1 (ulteriori 15 min o frazione)	n° step	19.612	20.801	23.297	23.297	27.100	32.806	32.806
		step 2 (ulteriori 15 min o frazione)	n° step	11.104	11.777	13.190	13.190	15.344	18.574	18.574
		step 3 (ulteriori 15 min o frazione)	n° step	6.660	7.064	7.911	7.911	9.203	11.140	11.140
		step 4 (ulteriori 15 min o frazione)	n° step	4.189	4.443	4.976	4.976	5.788	7.007	7.007
		step 5 (ulteriori 15 min o frazione)	n° step	2.679	2.841	3.182	3.182	3.702	4.481	4.481
		step 6 (ulteriori 15 min o frazione)	n° step	1.674	1.775	1.989	1.989	2.313	2.800	2.800
		step successivi (15 min o frazione)	n° step	4.157	4.409	4.938	4.938	5.744	6.954	6.954
	1 Porta - Off Peak	fino a 60"	n° step	38.339	40.663	45.542	45.542	52.978	64.131	64.131
		step 1 (ulteriori 15 min o frazione)	n° step	20.074	21.291	23.845	23.845	27.739	33.578	33.578
		step 2 (ulteriori 15 min o frazione)	n° step	12.636	13.402	15.010	15.010	17.461	21.137	21.137
		step 3 (ulteriori 15 min o frazione)	n° step	8.024	8.510	9.532	9.532	11.088	13.422	13.422
		step 4 (ulteriori 15 min o frazione)	n° step	5.190	5.505	6.165	6.165	7.172	8.681	8.681
		step 5 (ulteriori 15 min o frazione)	n° step	3.491	3.703	4.147	4.147	4.824	5.839	5.839
		step 6 (ulteriori 15 min o frazione)	n° step	2.410	2.556	2.863	2.863	3.330	4.031	4.031
		step successivi (15 min o frazione)	n° step	7.929	8.410	9.419	9.419	10.956	13.263	13.263
	2 Porte - On Peak	fino a 75"	n° step	5.382	5.708	6.393	6.393	7.437	9.003	9.003
		step 1 (ulteriori 15 min o frazione)	n° step	5.721	6.068	6.796	6.796	7.905	9.570	9.570
		step 2 (ulteriori 15 min o frazione)	n° step	5.468	5.799	6.495	6.495	7.556	9.146	9.146
		step 3 (ulteriori 15 min o frazione)	n° step	4.947	5.247	5.876	5.876	6.836	8.275	8.275
		step 4 (ulteriori 15 min o frazione)	n° step	4.287	4.547	5.092	5.092	5.924	7.171	7.171
		step 5 (ulteriori 15 min o frazione)	n° step	3.638	3.858	4.322	4.322	5.027	6.085	6.085
		step 6 (ulteriori 15 min o frazione)	n° step	3.111	3.300	3.695	3.695	4.299	5.204	5.204
		step successivi (15 min o frazione)	n° step	10.717	11.367	12.730	12.730	14.809	17.927	17.927
	2 Porte - Off Peak	fino a 75"	n° step	4.956	5.256	5.887	5.887	6.848	8.290	8.290
		step 1 (ulteriori 15 min o frazione)	n° step	3.534	3.748	4.198	4.198	4.883	5.911	5.911
		step 2 (ulteriori 15 min o frazione)	n° step	3.389	3.594	4.026	4.026	4.683	5.669	5.669
		step 3 (ulteriori 15 min o frazione)	n° step	3.116	3.305	3.701	3.701	4.306	5.212	5.212
		step 4 (ulteriori 15 min o frazione)	n° step	2.726	2.891	3.238	3.238	3.767	4.560	4.560
		step 5 (ulteriori 15 min o frazione)	n° step	2.248	2.384	2.670	2.670	3.106	3.760	3.760
		step 6 (ulteriori 15 min o frazione)	n° step	1.763	1.870	2.094	2.094	2.436	2.949	2.949
		step successivi (15 min o frazione)	n° step	5.378	5.704	6.388	6.388	7.431	8.996	8.996
Uffici e locali operativi	Uffici Terminal, Moli, Satelliti , T. Uffici 1	mq x mese	}	96.427	98.670	102.270	105.030	105.030	105.030	105.030
	Uffici decentrati	mq x mese		17.572	17.572	17.572	17.572	17.572	17.572	17.572
	Palazzine tecniche : uffici e magazzini	mq x mese		31.172	31.172	31.172	31.172	31.172	31.172	31.172
	Locali tecnici/magazzini	mq x mese								
	Palazzina MU ed Operative: uffici e magazzini	mq x mese		178.896	174.093	174.093	174.093	174.093	174.093	174.093
	Edificio rampa: edifici,sale sosta e magazzini	mq x mese								
	Uffici/magazzini per CNA/Handler/Sped.ri c/o cargo city	mq x mese		255.277	241.209	241.209	241.209	241.209	241.209	241.209
	Aree destinate a manufatti amovibili	mq x mese		0	0	0	0	0	0	0
	Pensiline	mq x mese		38.242	38.242	38.242	38.242	38.242	38.242	38.242
Camera di simulazione		prestazioni	2.801	2.801	2.801	2.801	2.801	2.801	2.801	
PRM		passaggeri	20.000.094	20.644.945	20.847.250	21.579.669	22.333.171	23.014.389	23.386.705	

## Volumi di traffico - CIAMPINO

RIEPILOGO VOLUMI DI TRAFFICO				2015	2016	2017	2018	2019	2020	2021
Imbarco pax	adulti	INTRA UE Aviaz. Commerciale	passengeri	2.690.011	2.477.122	2.547.968	2.547.968	2.547.968	2.547.968	2.547.968
		EXTRA UE Aviaz. Commerciale	passengeri	57.862	53.448	55.052	55.052	55.052	55.052	55.052
		INTRA Aviaz. Generale	passengeri	11.471	11.546	11.733	11.733	11.733	11.733	11.733
		EXTRA Aviaz. Generale	passengeri	2.242	2.401	2.473	2.473	2.473	2.473	2.473
	children	INTRA UE Aviaz. Commerciale	passengeri	133.699	136.947	140.857	140.857	140.857	140.857	140.857
		EXTRA UE Aviaz. Commerciale	passengeri	5.932	5.838	6.013	6.013	6.013	6.013	6.013
		INTRA Aviaz. Generale	passengeri	55	56	57	57	57	57	57
		EXTRA Aviaz. Generale	passengeri	2	2	2	2	2	2	2
Imbarco e sbarco merci		Calcolata su peso lordo superiore a 500 gr.	kg	15.647.824	15.731.022	16.124.296	16.527.403	17.023.224	17.533.919	17.884.597
Sicurezza pax	Aviaz. Commerciale	passengeri	2.887.504	2.673.356	2.749.890	2.749.890	2.749.890	2.749.890	2.749.890	2.749.890
	Aviaz. Generale	passengeri	13.770	14.005	14.265	14.265	14.265	14.265	14.265	14.265
Sicurezza bagaglio da stiva	Aviaz. Commerciale	passengeri	2.887.504	2.673.356	2.749.890	2.749.890	2.749.890	2.749.890	2.749.890	2.749.890
	Aviaz. Generale	passengeri	13.770	14.005	14.265	14.265	14.265	14.265	14.265	14.265
Sosta	Aviaz. Commerciale	tonnellate per ore paganti	2.769.098	2.212.913	2.212.913	2.212.913	2.212.913	2.212.913	2.212.913	2.212.913
	Aviaz. Generale	tonnellate per ore paganti	3.517.968	3.673.693	3.673.693	3.673.693	3.673.693	3.673.693	3.673.693	3.673.693
Approdo e Decollo	<= 25 Tons	Aviaz. Commerciale	MTOW	942.225	874.988	874.988	874.988	874.988	874.988	874.988
		Aviaz. Generale	MTOW	178.133	183.643	183.643	183.643	183.643	183.643	183.643
	>25 Tons	Aviaz. Commerciale	MTOW	1.681.744	1.578.191	1.578.191	1.578.191	1.578.191	1.578.191	1.578.191
		Aviaz. Generale	MTOW	44.470	46.145	46.145	46.145	46.145	46.145	46.145
De- Icing	aa/mm fino 80 Tons	ore o frazione di utilizzo	17	16	16	16	16	16	16	16
	aa/mm > 80 Tons	ore o frazione di utilizzo	0	0	0	0	0	0	0	0
Lost & Found	Banco	mq x mese	214	214	214	214	214	214	214	214
	Magazzino	mq x mese	209	209	209	209	209	209	209	209
Banchi Check-in	Canone annuo per banco		n° banchi	6	6	6	6	6	6	6
	fasce orarie	05:01-14:00	n° ore	3.243	3.243	3.243	3.243	3.243	3.243	3.243
		14:01-20:00	n° ore	0	0	0	0	0	0	0
		20:01-05:00	n° ore	0	0	0	0	0	0	0
		Banchi transito / gate per volo		voli / gg	17.854	17.854	17.854	17.854	17.854	17.854
Uffici e locali operativi	Edifici centrali (PG 820)		mq x mese	8.943	9.137	9.137	9.137	9.137	9.137	9.137
	Uffici decentrati		mq x mese	49.405	49.405	49.405	49.405	49.405	49.405	49.405
	Locali ed edifici per magazzini		mq x mese	17.673	17.673	17.673	17.673	17.673	17.673	17.673
	Aree destinate a manufatti amovibili e trailers		mq x mese	139.715	118.494	118.494	118.494	118.494	118.494	118.494
PRM			passengeri	2.901.274	2.687.361	2.764.156	2.764.156	2.764.156	2.764.156	2.764.156